



# ยินดีต้อนรับ

คณะกรรมการประเมินมาตรฐานสุขศึกษาโรงพยาบาล  
สำนักงานสนับสนุนบริการสุขภาพที่10



บริการดี มีมาตรฐาน เชี่ยวชาญงานชุมชน



# ข้อมูลพื้นฐาน

แผนที่อำเภอขามเฒ่า จังหวัดอำนาจเจริญ  
วันที่ 3 เมษายน พ.ศ. 2561



- สัญลักษณ์**
- ทางหลวงหมายเลข 2034
  - เขตหมู่บ้าน
  - เขตรับผิดชอบ รพ.สต.
  - เขตอำเภอ
  - เขตจังหวัด
  - โรงพยาบาล/ รพ.สต.
  - ที่ว่าการอำเภอขามเฒ่า
  - สสอ.ขามเฒ่า



บริการดี มีมาตรฐาน เชี่ยวชาญงานชุมชน





# ข้อมูลพื้นฐาน



เป็นโรงพยาบาลขนาด 30 เตียงมีพื้นที่ 20 ไร่ ที่ตั้งเลขที่ 4 หมู่ 8 บ้าน  
ศรีสมบูรณ์ ตำบลชานุมาน อำเภอชานุมาน จังหวัดอำนาจเจริญ 37210 มีอาคาร  
บริการ 4 หลัง อาคารสนับสนุน 4 หลัง บ้านพัก 5 หลัง แพลต 5 หลัง

ผู้อำนวยการคือ

นายนพพล ธาดากุล นายแพทย์เชี่ยวชาญ(ด้านเวชกรรมสาขากุมารเวชกรรม)

เจ้าหน้าที่ทั้งหมด

โรงพยาบาลชานุมาน 139 คน ส่วนใหญ่ข้าราชการ ร้อยละ 45.32 รองลงมาคือ  
พนักงานกระทรวง ลูกจ้างชั่วคราว ลูกจ้างประจำ ร้อยละ 20.86, 14.39 และ 7.91

วิสัยทัศน์ (Vision)

บริการดี มีมาตรฐาน เชี่ยวชาญงานชุมชน

บริการดี มีมาตรฐาน เชี่ยวชาญงานชุมชน



### ข้อมูลทรัพยากรสาธารณสุข

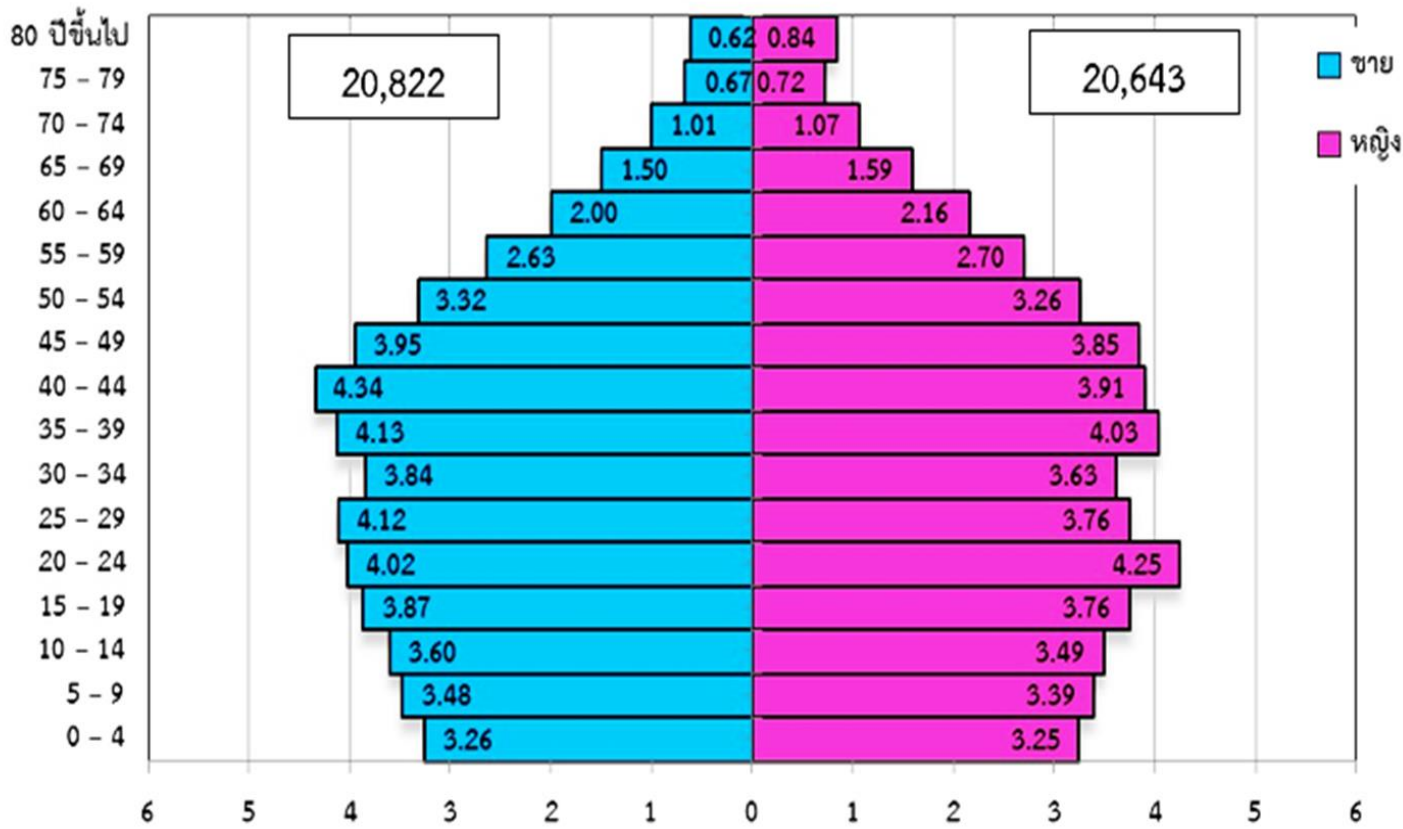
- โรงพยาบาลชุมชน ขนาด 30 เตียง 1 แห่ง
- โรงพยาบาลส่งเสริมสุขภาพตำบล 9 แห่ง
- PCU ในโรงพยาบาล 1 แห่ง

บุคลากรสาธารณสุข	จำนวน (คน)	อัตราส่วน : ประชากร
แพทย์	4	1 : 10,286
ทันตแพทย์	3	1 : 13,715
เภสัชกร	4	1 : 10,286
พยาบาลวิชาชีพ	28	1 : 914
นักเทคนิคการแพทย์	2	1 : 20,572
นักกายภาพบำบัด	1	1 : 41,144
นักวิชาการสาธารณสุข	4	1 : 2,286
นักโภชนาการ	1	1 : 41,144
นักวิชาการคอมพิวเตอร์	1	1 : 41,144
เจ้าหน้าที่เวชสถิติ	1	1 : 41,144
เจ้าหน้าที่สาธารณสุขอื่น ๆ	90	1 : 442
รวม	139	1 : 238

บริการดี มีมาตรฐาน เชี่ยวชาญงานชุมชน



กราฟแสดงปิรามิดประชากร  
อ.ชานุมาน จ.อำนาจเจริญ



2560

บริการดี มีมาตรฐาน เชี่ยวชาญงานชุมชน



สถิติชีพ อำเภอชาณุมาน

อัตรา/พันปชก.



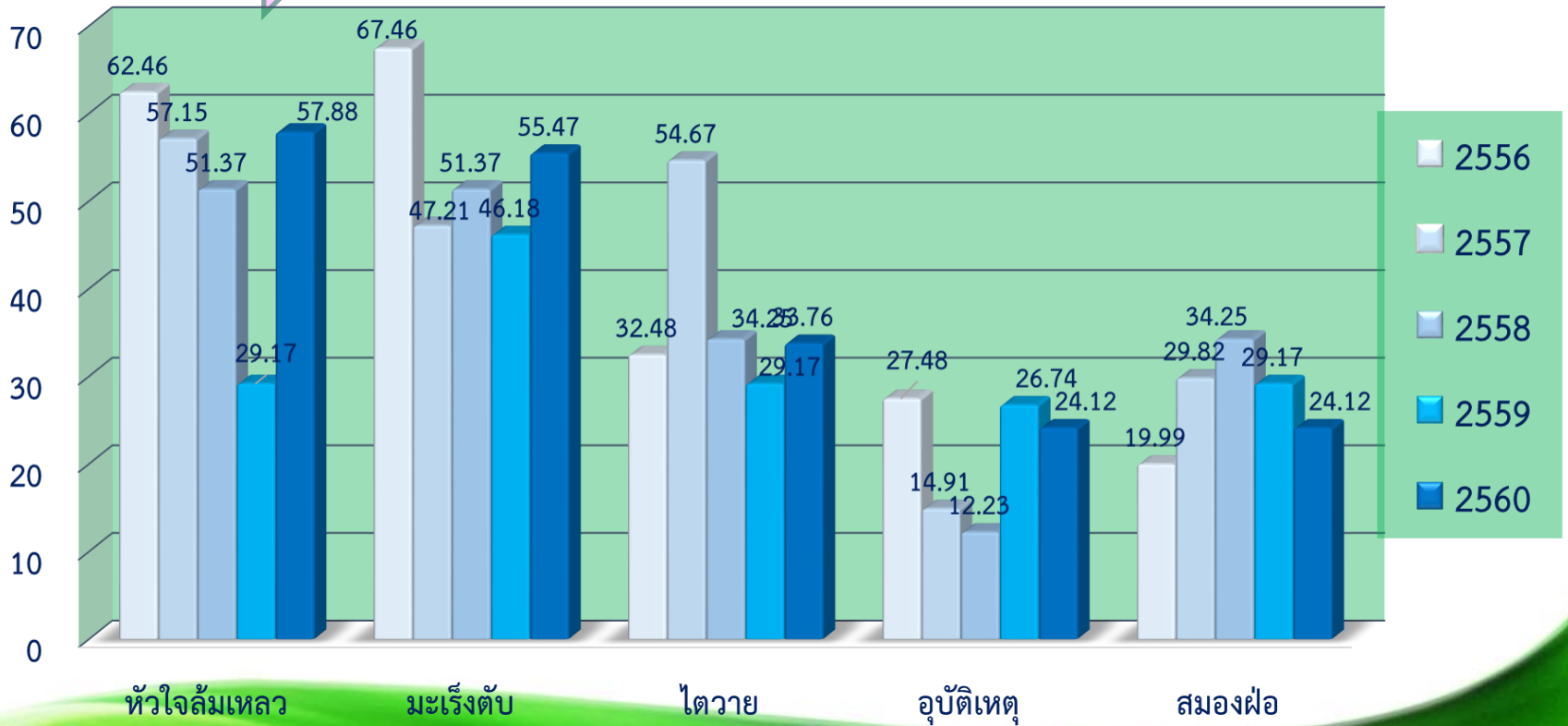
บริการดี มีมาตรฐาน เชี่ยวชาญงานชุมชน





## สาเหตุการตายจำแนกรายโรค 5 อันดับแรก อ.ชานุมาน

แสนปชก.

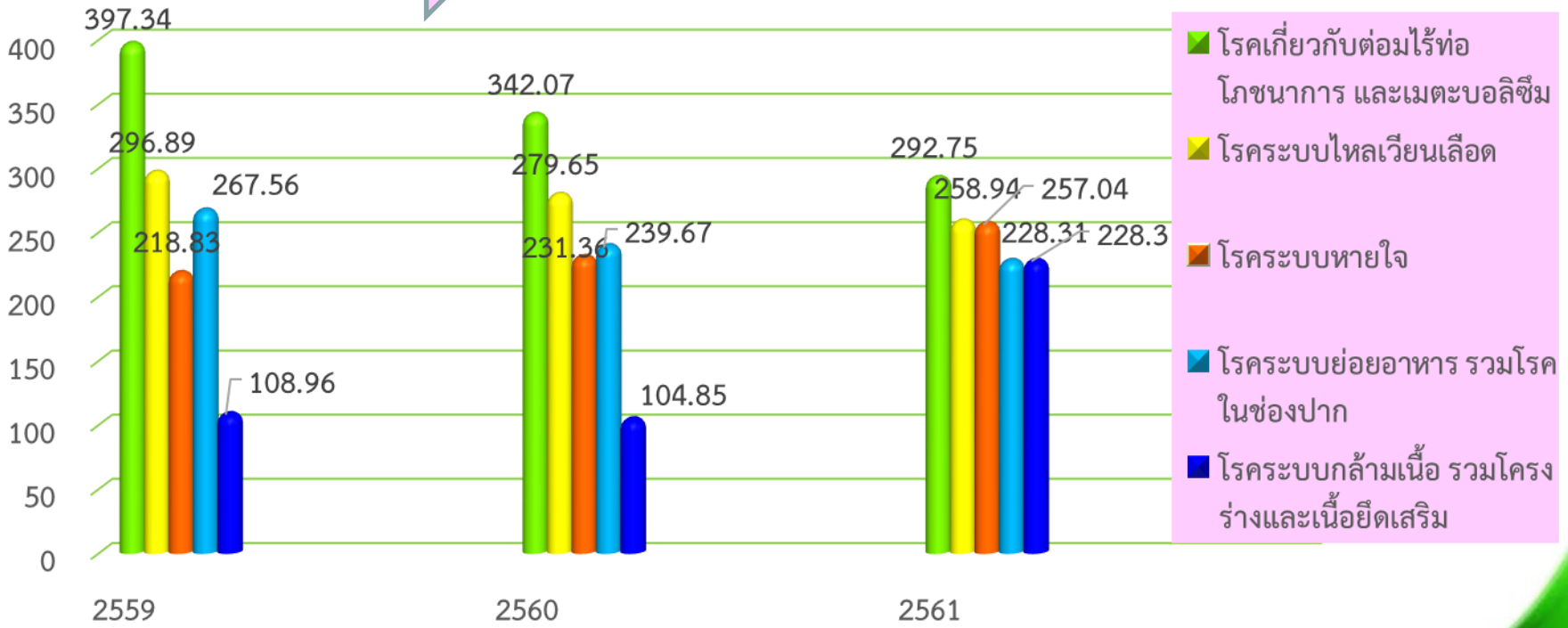


บริการดี มีมาตรฐาน เชี่ยวชาญงานชุมชน



# สาเหตุการป่วย(OPD) ตามกลุ่มโรค 5 อันดับแรก

ผู้ป่วยนอก.61



อัตรา : พัน ปชก.

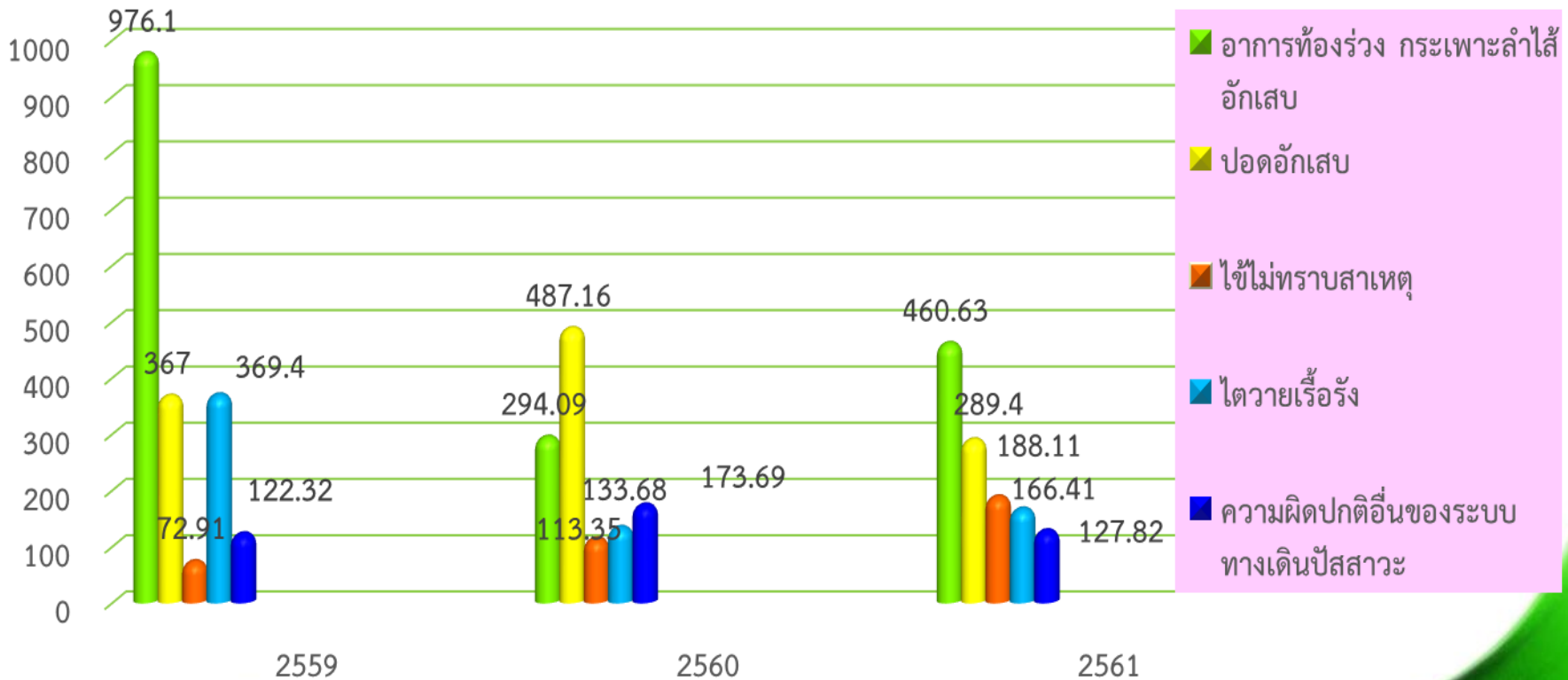
บริการดี มีมาตรฐาน เชี่ยวชาญงานชุมชน





ผู้ป่วยใน.61

## สาเหตุการป่วย(IPD) รายโรค

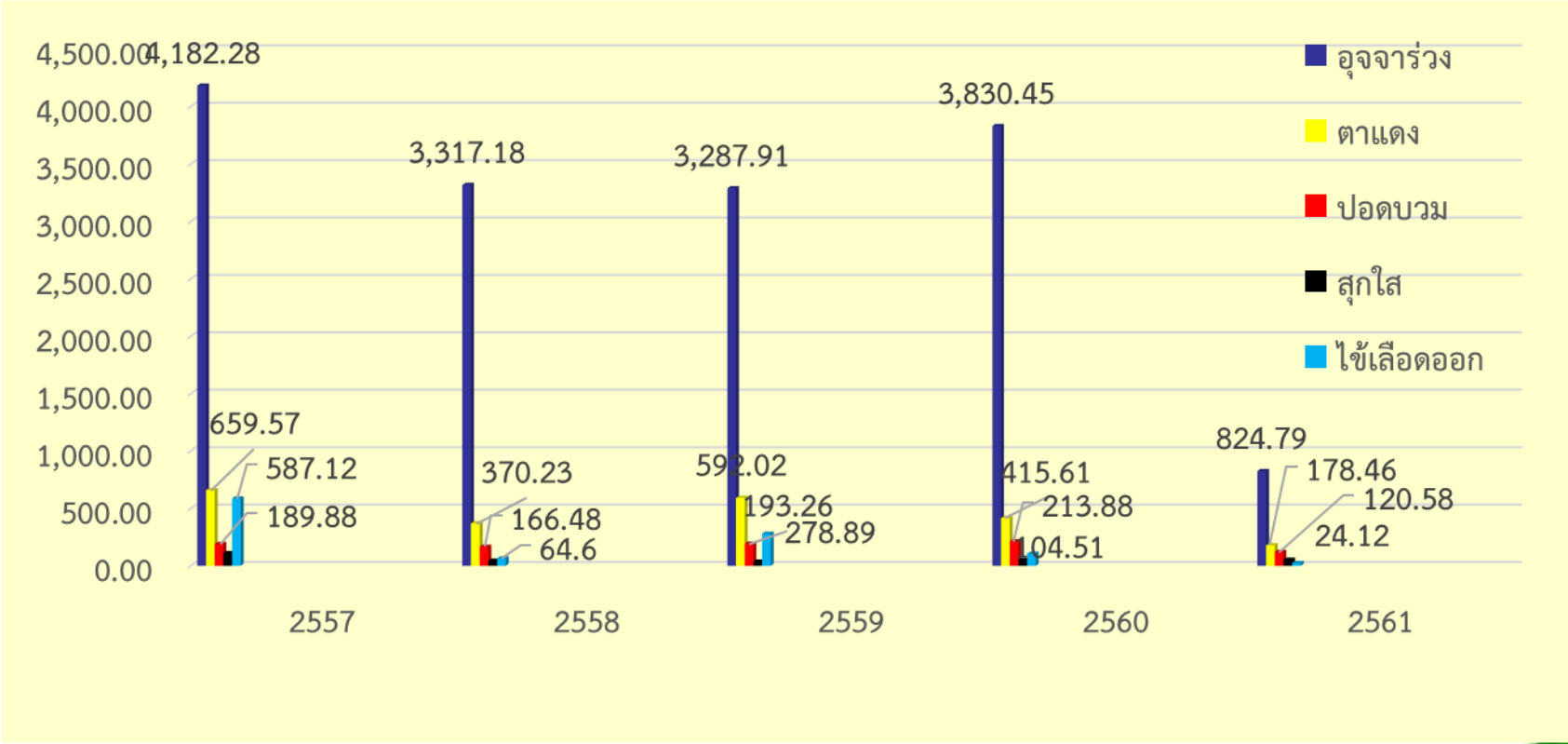


อัตรา : แส่น ปชก.

บริการดี มีมาตรฐาน เชี่ยวชาญงานชุมชน



# อัตราป่วยด้วยโรคที่ต้องเฝ้าระวังทางระบาดวิทยา



อัตรา : แส่น ปชก.

บริการดี มีมาตรฐาน เชี่ยวชาญงานชุมชน



## ปัญหาสุขภาพในพื้นที่ อำเภอชานุมานปี 2561

1. ปัญหาโรคไข้เลือดออก
2. ปัญหาโรคเบาหวาน/ความดันโลหิตสูง
3. ปัญหายาเสพติด
4. ปัญหาโรคมะเร็งตับและมะเร็งท่อน้ำดี
5. ปัญหาการจมน้ำ





เมืองอำนาจเจริญ คนดี สุขภาพดี รายได้ดี



บริการดี มีมาตรฐาน เชี่ยวชาญงานชุมชน



# ผลการดำเนินงานสุขศึกษาตามองค์ประกอบ ประจำปี 2561

บริการดี มีมาตรฐาน เชี่ยวชาญงานชุมชน



# องค์ประกอบที่ 1

## นโยบายการดำเนินงานสุขศึกษาและพัฒนาพฤติกรรมสุขภาพ

ลักษณะของนโยบายการดำเนินงานสุขศึกษาและพัฒนาพฤติกรรมสุขภาพ

- 1.1.1 ) มีนโยบายสุขศึกษาและพัฒนาพฤติกรรมสุขภาพเป็นลายลักษณ์อักษร
- 1.1.2 ) นโยบายเกิดจากการมีส่วนร่วมของภาครัฐ และ ภาคประชาชน
- 1.1.3 ) นโยบายเป็นที่รับรู้ของผู้เกี่ยวข้อง

- รพ.ชานุมานแต่งตั้งคณะกรรมการโดยมีคำสั่งที่ 11/2561
- มีการจัดทำนโยบายและเผยแพร่ให้ผู้ปฏิบัติงานและชุมชนได้รับทราบและพัฒนาต่อไป

ประเมินตนเอง	เกณฑ์	ผล
100	66.66	ผ่าน

บริการดี มีมาตรฐาน เชี่ยวชาญงานชุมชน

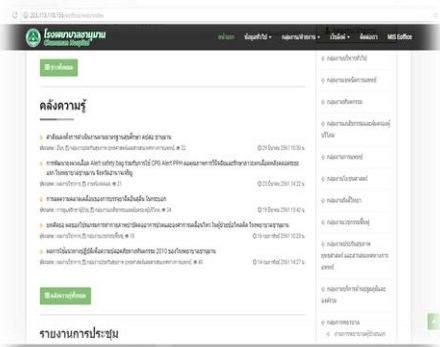




# องค์ประกอบที่ 1

## นโยบายการดำเนินงานสุขศึกษาและพัฒนาพฤติกรรมสุขภาพ

- รพ.ชานุมานแต่งตั้งคณะทำงานโดยมีคำสั่งที่ 11/2561
- มีการจัดทำนโยบายและเผยแพร่ให้ผู้ปฏิบัติงานและชุมชนได้รับทราบ



บริการดี มีมาตรฐาน เชี่ยวชาญงานชุมชน



## องค์ประกอบที่ 2

### ทรัพยากรการดำเนินงานสุขศึกษาและพัฒนาพฤติกรรมสุขภาพ

-บุคลากรที่รับผิดชอบงานสุขศึกษาและพัฒนาพฤติกรรมสุขภาพ

-งบประมาณหรือทรัพยากรเพื่อการดำเนินงานสุขศึกษาและพัฒนาพฤติกรรมสุขภาพ

- รพ.ชานุมานแต่งตั้งคณะทำงานโดยมีคำสั่งที่ 11/2561
- โรงพยาบาลชานุมานได้มีการจัดสรรงบประมาณในการจัดการด้านการส่งเสริมสุขภาพทุกปีและได้รับสนับสนุนจาก สปสช.และสำนักปลัดกระทรวงฯปีงบประมาณ 2561 มีจำนวน 2 โครงการคือ
- 1.โครงการบูรณาการงานในระบบ (System Management) & Life Course Approach เพื่อป้องกันโรคเบาหวานจากกลุ่มเสี่ยงเบาหวาน อำเภอชานุมาน จังหวัดอำนาจเจริญ ประจำปีงบประมาณ 2561 จำนวน 39,770 บาท
- 2.โครงการปรับเปลี่ยนพฤติกรรมผู้ป่วยเบาหวานที่มารับบริการที่คลินิกเบาหวาน โรงพยาบาลชานุมาน 19,310 บาท

ประเมินตนเอง	เกณฑ์	ผล
100	66.6	ผ่าน
100	50	ผ่าน

บริการดี มีมาตรฐาน เชี่ยวชาญงานชุมชน



# องค์ประกอบที่ 2

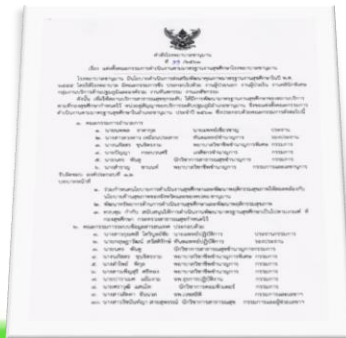
## ทรัพยากรการดำเนินงานสุศึกษาและพัฒนาสุขภาพ

- รพ.ชานุมานแต่งตั้งคณะกรรมการโดยมีคำสั่งที่ 11/2561



### คณะกรรมการอำนวยการ

- นพ.นพพล ธาดากุล
- นายแพทย์เชี่ยวชาญ(ด้านเวชกรรมสาขากุมารเวชกรรม)
- ผู้อำนวยการโรงพยาบาล ประธานกรรมการ



บริการดี มีมาตรฐาน เชี่ยวชาญงานชุมชน





# องค์ประกอบที่ 2

## ทรัพยากรการดำเนินงานสุศึกษาและพัฒนาสุขภาพ

- รพ.ชานุมานแต่งตั้งคณะกรรมการโดยมีคำสั่งที่ 11/2561



### คณะกรรมการระบบข้อมูลสารสนเทศและวิจัยเฝ้าระวังสุขภาพ

- พญ.กฤษฏี โควิบูลย์ชัย
- นายแพทย์ปฏิบัติกร
- ประธานกรรมการ



บริการดี มีมาตรฐาน เชี่ยวชาญงานชุมชน



## องค์ประกอบที่ 2

ทรัพยากรการดำเนินงานสุขศึกษาและพัฒนาสุขภาพ

- รพ.ชานุมานแต่งตั้งคณะกรรมการโดยมีคำสั่งที่ 11/2561



สำนักงานสาธารณสุขจังหวัดอำนาจเจริญ

ขอมอบเกียรติบัตรนี้ไว้เพื่อแสดงว่า

นางสาวราญ ชานนท์

ได้ผ่านการประชุมเชิงปฏิบัติการ “พัฒนาความรู้มาตรฐานงานสุขศึกษาในสถานบริการสาธารณสุข”

จังหวัดอำนาจเจริญ ประจำปี ๒๕๕๕

วันที่ ๒๕ มิถุนายน ๒๕๕๕

ให้ไว้ ณ วันที่ ๒๕ มิถุนายน ๒๕๕๕

(นายภาสกร ไชยเศรษฐ)

นายแพทย์สาธารณสุขจังหวัดอำนาจเจริญ

บริการดี มีมาตรฐาน เชี่ยวชาญงานชุมชน



นายพุทธานุกร ใจเป็น	เภสัชกร	รองประธาน	กลุ่มงานเภสัชฯ
นายศรารุจ ปรามค์รัตนศิลา	นักแพทย์แผนไทยปฏิบัติการ	กรรมการ	กลุ่มงานแพทย์แผนไทยฯ
นางกาญจนา จันทรินทร์	จพ.รังสีการแพทย์ชำนาญงาน	กรรมการ	งานเอกซเรย์
นางสาวสุมณฑา สุขเกษม	พยาบาลวิชาชีพปฏิบัติการ	กรรมการ	กลุ่มงานแพทย์แผนไทยฯ
นางวิไลวรรณ พิพัฒน์เทวกุล	พยาบาลวิชาชีพชำนาญการ	กรรมการ	OPD จิตเวช
นายภูวนันท์ สุวรรณไตรย์	นักกายภาพบำบัดปฏิบัติการ	กรรมการ	กลุ่มงานกายภาพบำบัด
นางชนิษฐา กลิ่นอัม	พยาบาลวิชาชีพชำนาญการ	กรรมการ	OPD NCD clinic
นางสาวณัฐวรา ชารีชัย	นวก.สาธารณสุข	กรรมการ	กลุ่มงานบริการปฐมภูมิฯ
นางสาววิชนันทัญญา สายสุพรรณ	นวก.สาธารณสุขปฏิบัติการ	กรรมการ	กลุ่มบริการปฐมภูมิฯ
นางชมจิรา ศิริรักษ์	พยาบาลวิชาชีพปฏิบัติการ	กรรมการ	OPD
นางสาวศิริรัตน์ หินทอง	นักเทคนิคการแพทย์ปฏิบัติการ	กรรมการ	เทคนิคการแพทย์
นางสาวรัตนพร ศรีรัมย์	พยาบาลวิชาชีพปฏิบัติการ	กรรมการ	ห้องคลอดห้องผ่าตัด
นางสาวสุภาวดี ดวงทองพล	จพ.ทันตสาธารณสุข	กรรมการ	กลุ่มงานทันตกรรม
นางสาวนิตยา บุญท้าว	นักโภชนาการ	กรรมการ	กลุ่มการพยาบาล
นายอุทิศ นันทะมาตย์	นวก.สาธารณสุขปฏิบัติการ	กรรมการและ	กลุ่มงานประกันสุขภาพฯ

บริการดี มีมาตรฐาน เขียวชอุ่มงานชุมชน





## องค์ประกอบที่ 2

### ทรัพยากรการดำเนินงานสุศึกษาและพัฒนาสุขภาพ



บริการดี มีมาตรฐาน เชี่ยวชาญงานชุมชน



## องค์ประกอบที่ 2

### ทรัพยากรการดำเนินงานสุขศึกษาและพัฒนาสุขภาพ

ปีพ.ศ.	ชื่อโครงการ	งบประมาณ ที่ได้รับ	หน่วยงาน สนับสนุน
2561	โครงการบูรณาการในระบบ(System Management) & Life Course Approach เพื่อป้องกันโรคเบาหวานจากกลุ่มเสี่ยงเบาหวาน อำเภอชานุมาน จังหวัดอำนาจเจริญ ประจำปี งบประมาณ 2561	39,770	สปสช.
2561	โครงการปรับเปลี่ยนพฤติกรรมผู้ป่วยเบาหวานที่มาใช้บริการที่คลินิกเบาหวานโรงพยาบาลชานุมาน	19,310	พื้นที่ติดเกาะ ทุกระกัันดาร

บริการดี มีมาตรฐาน เชี่ยวชาญงานชุมชน



### องค์ประกอบที่ 3

## การพัฒนาระบบข้อมูลสารสนเทศด้านการดำเนินงานสุขศึกษา และพัฒนาพฤติกรรมสุขภาพ

- ฐานข้อมูลด้านพฤติกรรมสุขภาพ
- ฐานข้อมูลด้านสื่อสุขศึกษา
- ฐานข้อมูลด้านเครือข่ายการดำเนินงานสุขศึกษาและพัฒนาพฤติกรรมสุขภาพ
- โอกาสพัฒนาในเรื่องการเชื่อมโยงข้อมูลพฤติกรรมสุขภาพที่มีความหลากหลายผ่านช่องทางเช่นสื่อบุคคล วรรณคดี ประชาสัมพันธ์ สื่อออนไลน์ เว็บไซต์โรงพยาบาล Facebook Line app และtwitter เพื่อให้เกิดความสะดวกกับเครือข่ายภายในและภายนอกโรงพยาบาล และทันสมัยในปัจจุบัน

ประเมินตนเอง	เกณฑ์	ผล
87.5	75	ผ่าน
100	75	ผ่าน
100	66.66	ผ่าน

บริการดี มีมาตรฐาน เชี่ยวชาญงานชุมชน



## องค์ประกอบที่ 3

# การพัฒนาระบบข้อมูลสารสนเทศด้านการดำเนินงานสุขศึกษา และพัฒนาพฤติกรรมสุขภาพ

### พฤติกรรมกลุ่มเสี่ยง 2561

ข้อความ	ปฏิบัติเป็นประจำ คน/ร้อยละ	ปฏิบัติบางครั้ง คน/ร้อยละ	ไม่เคยปฏิบัติเลย คน/ร้อยละ
<b>1.การบริโภคอาหาร</b>			
ท่านกินข้าวเหนียว	28/63.6	16/36.4	0/0
ท่านกินอาหารที่มีไขมันสูงเช่น เนื้อสัตว์ติดมัน เครื่อง ในสัตว์ ปลาหมึก กุ้ง หอย	13/28.9	30/66.7	2/4.4
ท่านกินอาหารที่ใส่กะทิมันๆ เช่น แกงมัสมั่น แกงกะทิ แกงเขียวหวาน แกงเผ็ด	7/15.9	31/70.5	6/13.6
ท่านชอบกินของหวาน ขนมหวาน	12/27.3	29/65.9	3/6.8
ท่านชอบกินผลไม้รสหวานจัด เช่น มะม่วงสุก ทุเรียน ขนุน เงาะ ลำไย มะขามหวาน	18/40	24/53.3	3/4
ท่านกินผัก ผลไม้ อย่างน้อยครั้งก็โลกรั่ม หรือ5กำมือต่อ วัน	15/34.1	27/61.4	2/4.5

บริการดี มีมาตรฐาน เชี่ยวชาญงานชุมชน





## องค์ประกอบที่ 3

# การพัฒนาระบบข้อมูลสารสนเทศด้านการดำเนินงานสุขภาพ และพัฒนาพฤติกรรมสุขภาพ

### พฤติกรรมกลุ่มเสี่ยง 2561

ข้อความ	ปฏิบัติเป็นประจำ คน/ร้อยละ	ปฏิบัติบางครั้ง คน/ร้อยละ	ไม่เคยปฏิบัติเลย คน/ร้อยละ
<b>1.การบริโภคอาหาร</b>			
ท่านใช้น้ำมันพืชในการประกอบอาหารเช่นน้ำมันจากถั่วเหลือง น้ำมันปล้าม	17/39.5	24/59.8	2/4.7
ท่านชอบดื่มเครื่องดื่มที่มีน้ำตาล เช่นน้ำอัดลม น้ำหวาน น้ำ ผลไม้ ชานม กาแฟ หรืออื่นๆ	11/25	26/59.1	7/15.9
ท่านกินอาหารผัด ทอด เช่น ปาท่องโก๋ ลูกชิ้นทอด ก๋วยเตี๋ยวทอด ไก่ทอด	8/18.2	28/63.6	8/18.2
ท่านเติมน้ำตาลในอาหารที่ต้องปรุงรส เช่น ก๋วยเตี๋ยว ก๋วยจั๊บ ผัดไทย ผัดซีอิ้ว	10/22.7	27/61.4	7/15.9
<b>2.ดื่มเครื่องดื่มแอลกอฮอล์</b>			
ท่านดื่ม สุรา เบียร์ สเปย์ ไวน์ หรือยาดองเหล้า	5/14.7	14/41.2	15/44.1
ท่านสูบบุหรี่	11/33.3	1/3	21/63.6
ท่านอยู่ใกล้ขีดหรือบุคคลในบ้านท่านสูบบุหรี่	7/20.6	6/17.6	21/61.8

บริการดี มีมาตรฐาน เชี่ยวชาญงานชุมชน



## องค์ประกอบที่ 3

# การพัฒนาระบบข้อมูลสารสนเทศด้านการดำเนินงานสุขศึกษา และพัฒนาพฤติกรรมสุขภาพ

### พฤติกรรมกลุ่มเสี่ยง 2561

ข้อความ	ปฏิบัติเป็นประจำ คน/ร้อยละ	ปฏิบัติบางครั้ง คน/ร้อยละ	ไม่เคยปฏิบัติเลย คน/ร้อยละ
<b>3.การออกกำลังกาย</b>			
ท่านทำงานออกแรงจนเหงื่อออกแทนการออกกำลังกาย	19/45.2	20/47.6	3/7.1
ท่านออกกำลังกาย อย่างน้อยสัปดาห์ละ 3 ครั้ง	12/27.3	26/59.1	6/13.6
ท่านออกกำลังกายอย่างน้อยครั้งละ 20 -30 นาที	11/25	27/61.4	6/13.6
ท่านชอบนอนมากกว่าออกกำลังกาย	9/20.5	25/56.8	10/22.7
<b>4.ภาวะความเครียด</b>			
ท่านคิดมากกังวลใจ นอนไม่หลับ	6/14	23/53.5	14/32.6
ท่านรับประทานอาหารมากหรือน้อยกว่าปกติเนื่องจากเครียดหรือกังวล	5/11.9	24/57.1	13/31
เมื่อท่านเครียดท่านจะพูดคุยระบายเล่าสิ่งต่างๆให้คนที่ไว้ใจฟัง	10/23.8	22/52.4	10/23.8

บริการดี มีมาตรฐาน เชี่ยวชาญงานชุมชน



## องค์ประกอบที่ 3

# การพัฒนาระบบข้อมูลสารสนเทศด้านการดำเนินงานสุขศึกษา และพัฒนาพฤติกรรมสุขภาพ

### พฤติกรรมกลุ่มเสี่ยง 2561

ข้อความ	ปฏิบัติเป็นประจำ คน/ร้อยละ	ปฏิบัติบางครั้ง คน/ร้อยละ	ไม่เคยปฏิบัติเลย คน/ร้อยละ
5.ยาและฮอร์โมนที่ร่างกายได้รับ			
ท่านใช้ยาขับปัสสาวะ	1/2.4	2/4.9	38/92.7
ท่านใช้ยากุมกำเนิด	3/7.3	4/9.8	34/82.9
ท่านใช้ยาสเตียรอยด์เช่น ยาประดง ยาป๊อก ยาซุด เป็นต้น	0/0	6/14.6	35/85.4



## องค์ประกอบที่ 3

# การพัฒนาระบบข้อมูลสารสนเทศด้านการดำเนินงานสุขศึกษา และพัฒนาพฤติกรรมสุขภาพ

ข้อความ	ขนาดของ ปัญหา	ความรุนแรง ของปัญหา	ความยากง่าย ในการแก้ไข	ความน่าสนใจ/ ความตระหนัก	คะแนนรวม	ลำดับ
1.การบริโภคอาหาร	5	4	4	3	240	1
ท่านกินข้าวเหนียว	5	4	2	2	80	18
ท่านกินอาหารที่มีไขมันสูงเช่น เนื้อสัตว์ติดมัน เครื่องในสัตว์ ปลาหมึก กุ้ง หอย	5	3	4	3	120	9
ท่านกินอาหารที่ใส่กะทิมันๆ เช่น แกงมัสมั่น แกงกะทิ แกงเขียวหวาน แกงเผ็ด	5	4	4	3	240	4
ท่านชอบกินของหวาน ขนมหวาน	5	5	4	3	300	1
ท่านชอบกินผลไม้รสหวานจัด เช่น มะม่วงสุก ทุเรียน ขนุน เงาะ ลำไย มะขามหวาน	5	5	4	3	300	1
ท่านกินผัก ผลไม้ อย่างน้อยครึ่งกิโลกรัม หรือ5กำมือต่อวัน	5	5	4	3	300	1
ท่านใช้น้ำมันพืชในการประกอบอาหารเช่นน้ำมันจากถั่วเหลือง น้ำมันปาล์ม	5	3	4	3	180	6
ท่านชอบดื่มเครื่องดื่มที่มีน้ำตาล เช่นน้ำอัดลม น้ำหวาน น้ำผลไม้ ชานม กาแฟ หรืออื่นๆ	5	4	4	3	240	4
ท่านกินอาหารผัด ทอด เช่น ปาท่องโก๋ ลูกชิ้นทอด ก๋วยเตี๋ยวทอด ไก่ทอด	5	3	4	3	180	6
ท่านเติมน้ำตาลในอาหารที่ต้องปรุงรส เช่น ก๋วยเตี๋ยว ก๋วยจั๊บ ผัดไทย ผัดซีอิ๊ว	5	2	4	3	120	9





# องค์ประกอบที่ 3

## การพัฒนาระบบข้อมูลสารสนเทศด้านการดำเนินงานสุขศึกษา และพัฒนาพฤติกรรมสุขภาพ

ข้อความ	ขนาดของ ปัญหา	ความ รุนแรงของ ปัญหา	ความยากง่าย ในการแก้ไข	ความ น่าสนใจ/ ความ ตระหนัก	คะแนนรวม	ลำดับ
2.เติมเครื่องต้มแอลกอฮอล์	3	2	4	3	72	3
ท่านต้ม สุรา เบียร์ สพาย ไวน์ หรือยาดองเหล้า	4	2	4	3	96	17
ท่านสูบบุหรี่	2	2	4	3	48	26
ท่านอยู่ใกล้ขีดหรือบุคคลในบ้านท่านสูบบุหรี่	3	2	4	3	72	19
2.เติมเครื่องต้มแอลกอฮอล์	3	2	4	3	72	3
ท่านต้ม สุรา เบียร์ สพาย ไวน์ หรือยาดองเหล้า	4	2	4	3	96	17
3.การออกกำลังกาย	2	3	4	3	72	3
ท่านท่านทำงานออกแรงจนเหงื่อออกแทนการออกกำลังกาย	2	3	4	3	72	19
ท่านออกกำลังกายอย่างน้อยสัปดาห์ละ 3 ครั้ง	2	3	4	3	72	19
ท่านออกกำลังกายอย่างน้อยครั้งละ 20 -30 นาที	2	3	4	3	72	19
ท่านชอบนอนมากกว่าออกกำลังกาย	2	3	4	3	72	19

บริการดี มีมาตรฐาน เชี่ยวชาญงานชุมชน



## องค์ประกอบที่ 3

# การพัฒนาระบบข้อมูลสารสนเทศด้านการดำเนินงานสุขศึกษา และพัฒนาพฤติกรรมสุขภาพ

ข้อความ	ขนาดของ ปัญหา	ความรุนแรง ของปัญหา	ความยากง่าย ในการแก้ไข	ความน่าสนใจ/ ความตระหนัก	คะแนนรวม	ลำดับ
4.ภาวะความเครียด	4	3	3	3	108	2
ท่านคิดมากกังวลใจ นอนไม่หลับ	4	3	3	3	108	11
ท่านรับประทานอาหารมากหรือน้อยกว่าปกติเนื่องจาก เครียดหรือกังวล	4	3	3	3	108	11
เมื่อท่านเครียดท่านจะพูดคุยระบายเล่าสิ่งต่างๆให้คนที่ ไว้ใจฟัง	4	3	3	3	108	11
ท่านจะวิตกกังวลในเรื่องการงาน การเงิน รายได้ที่ไม่ เพียงพอกับรายจ่าย	4	3	3	3	108	11
ท่านจะหงุดหงิดรำคาญบุคคลรอบข้างอยู่บ่อยๆ	4	3	3	3	108	11
ท่านรู้สึกเบื่อหน่ายชีวิต	4	3	3	3	108	11
5.ยาและฮอร์โมนที่ร่างกายได้รับ	2	2	5	3	60	5
ท่านใช้ยาขับปัสสาวะ	2	2	5	3	60	23
ท่านใช้ยากุมกำเนด	2	2	5	3	60	23
ท่านใช้ยาเสตีรรอยด์เช่น ยาประดง ยาป๊อก ยาซุด เป็นต้น	2	2	5	3	60	23

บริการดี มีมาตรฐาน เข้มงวดงานชุมชน



## องค์ประกอบที่ 3

### การพัฒนาระบบข้อมูลสารสนเทศด้านการดำเนินงานสุขศึกษา และพัฒนาพฤติกรรมสุขภาพ

#### พฤติกรรมกลุ่มป่วย 2560

ด้านพฤติกรรมผู้ป่วยเบาหวาน	ทั้งหมด	จำนวน	ร้อยละ	ลำดับการ แก้ไขปัญหา
1.ด้านการรับประทานยา	215	54	25.12	3
2.ด้านการบริโภคอาหาร	250	200	80	1
3.ด้านการออกกำลังกาย	210	100	47.62	2
4.ด้านการดูแลเท้า	210	10	4.76	6
5.ด้านการจัดการกับความเครียดและการ พักผ่อน	250	10	4.76	6
6.ด้านสุขภาพช่องปาก	215	50	23.26	4
7.ด้านอื่น ๆ	215	12	5.58	5

บริการดี มีมาตรฐาน เชี่ยวชาญงานชุมชน





## องค์ประกอบที่ 3

### การพัฒนาระบบข้อมูลสารสนเทศด้านการดำเนินงานสุขศึกษา และพัฒนาพฤติกรรมสุขภาพ

#### พฤติกรรมกลุ่มป่วย 2561

ข้อความ	ปฏิบัติเป็นประจำ คน/ร้อยละ	ปฏิบัติบางครั้ง คน/ร้อยละ	ไม่เคยปฏิบัติเลย คน/ร้อยละ
<u>พฤติกรรมด้านการรับประทานอาหาร</u>			
ทำนรับประทานอาหารตรงเวลาครบ 3 มื้อทุกวัน	10/22.22		25/55.56
ทำนรับประทานอาหารตามความต้องการโดยไม่จำกัดปริมาณ	18/40		17/37.78
ทำนรับประทานขนม หรือผลไม้ที่มีรสหวานเช่น ลำไย น้อยหน้า ขนมหวาน	35/77.78		5/11.11
ทำนรับประทานผักสด หรือผักลวก	20/44.44		15/33.33
ทำนดื่มเครื่องดื่มประเภท น้ำหวาน ชา หรือกาแฟ ที่ใส่น้ำตาล	25/55.56		10/22.22
ทำนรับประทานอาหารที่มีไขมันเป็นส่วนประกอบ เช่น เนื้อสัตว์ติดมัน อาหารกะทิ อาหารทอดหรือผัด	18/40		17/37.78

บริการดี มีมาตรฐาน เชี่ยวชาญงานชุมชน



# องค์ประกอบที่ 3

## การพัฒนาระบบข้อมูลสารสนเทศด้านการดำเนินงานสุขศึกษา และพัฒนาพฤติกรรมสุขภาพ

### พฤติกรรมกลุ่มป่วย 2561

ข้อความ	ปฏิบัติเป็นประจำ คน/ร้อยละ	ปฏิบัติบางครั้ง คน/ร้อยละ	ไม่เคยปฏิบัติเลย คน/ร้อยละ
<u>พฤติกรรมการดื่มเครื่องดื่มแอลกอฮอล์</u>			
ทำนดื่ม สุรา เบียร์ สพาย ไวน์ หรือยาแดงเหล้า	5/11.11		10/22.22
ทำนสูบบุหรี่	5/11.11		10/22.22
ทำนอยู่ใกล้ชิดหรือบุคคลในบ้านทำนสูบบุหรี่	4/8.89		11/24.44
<u>พฤติกรรมด้านการออกกำลังกาย</u>			
ทำนออกกำลังกายอย่างน้อย 3 ครั้งต่อสัปดาห์	12/26.67		13/28.89
ทำนออกกำลังกายแต่ละครั้งอย่างน้อย 30 นาที	12/26.67		12/26.67
<u>ภาวะความเครียด</u>			
อกอึ้ง หงอย หนอยบ่เป็นตาอยู่มิแต่อยากไเฮ้	15/33.33		10/22.22
บ่สนใจหยั่ง บ่อยากเฮ็ดหยั่ง บ่มวนบ่ชิน	15/33.33		10/22.22



## องค์ประกอบที่ 3

# การพัฒนาระบบข้อมูลสารสนเทศด้านการดำเนินงานสุขศึกษา และพัฒนาพฤติกรรมสุขภาพ

### พฤติกรรมกลุ่มป่วย 2561

ข้อความ	ปฏิบัติเป็นประจำ คน/ร้อยละ	ปฏิบัติบางครั้ง คน/ร้อยละ	ไม่เคยปฏิบัติเลย คน/ร้อยละ
<u>พฤติกรรมด้านการรับประทานยาและการรับการตรวจตามนัด</u>			
ท่านปรับลดยาเอง	35/77.78	8/17.78	2/4.44
ท่านลืมรับประทานยาเบาหวาน	35/77.78	8/17.78	2/4.44
ท่านรับประทานยา	35/77.78	8/17.78	2/4.44
-ยาก่อนอาหารท่านรับประทานก่อนอาหาร 30 นาที	35/77.78	8/17.78	2/4.44
-ยาหลังอาหารท่านรับประทานหลังอาหารทันที	35/77.78	8/17.78	2/4.44
ท่านไปรับการตรวจเลือด วัดความดันโลหิตตามที่ได้รับ การนัด	35/77.78	8/17.78	2/4.44
ท่านปฏิบัติตามคำแนะนำของแพทย์หรือเจ้าหน้าที่เมื่อ ท่านเจ็บป่วย	35/77.78	8/17.78	2/4.44

บริการดี มีมาตรฐาน เชี่ยวชาญงานชุมชน





# องค์ประกอบที่ 3

## การพัฒนาระบบข้อมูลสารสนเทศด้านการดำเนินงานสุขศึกษา และพัฒนาพฤติกรรมสุขภาพ

### พฤติกรรมกลุ่มป่วย 2561

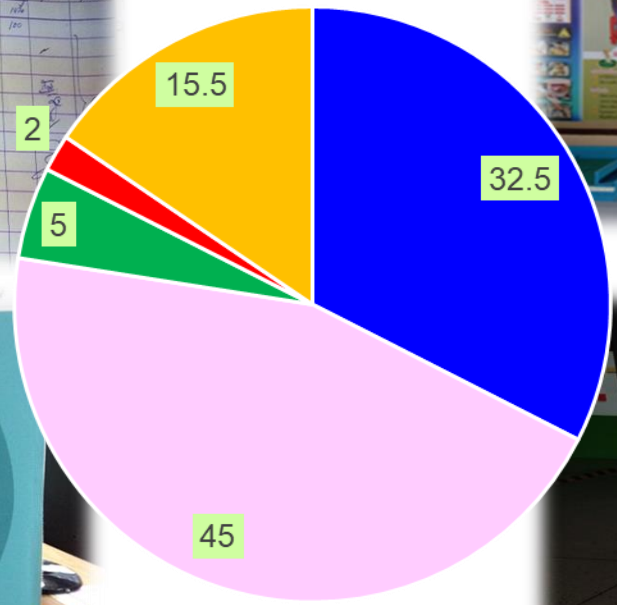
ข้อความ	ปฏิบัติเป็นประจำ คน/ร้อยละ	ปฏิบัติบางครั้ง คน/ร้อยละ	ไม่เคยปฏิบัติเลย คน/ร้อยละ
<u>พฤติกรรมด้านการดูแลสุขภาพทั่วไปและการป้องกันโรคแทรกซ้อน</u>			
ทำนอาบน้ำ ทำความสะอาดร่างกายตามซอกอับต่างๆเช่น รักแร้ ซอกขา ขาหนีบและอวัยวะสืบพันธุ์ เป็นพิเศษ	45/100		0
ทำนดูแลเท้าเมื่ออาบน้ำโดยฟอกสบู่ถูซอกนิ้วเท้าและเมื่อเวลาเช็ดตัวซับเท้าให้แห้ง	45/100		0
ทำนบริหารเท้าโดยการนวด หมุนข้อเท้า กระจกปลายเท้า ขึ้นลงซ้ายขวา	15/33.33		15/33.33
ทำนตรวจเท้าเพื่อดูบาดแผล หรือดูเล็บขบ	45/100		0
ทำนพกยาเบาหวาน ลูกอมหรือน้ำตาลก่อนเวลาออกจากบ้านหรือเมื่อเดินทางไกล	45/100		0
ทำนดูแลเอาใจใส่สายตา และการมองเห็นของตนเอง	45/100		0
ทำนดูแลเอาใจใส่สุขภาพปากละฟันของตนเอง	25/55.56		10/22.22



# องค์ประกอบที่ 3

## การพัฒนาระบบข้อมูลสารสนเทศด้านการดำเนินงานสุขศึกษา และพัฒนาพฤติกรรมสุขภาพ

ชื่อ	วันที่	ชื่อ	วันที่	ชื่อ	วันที่	ชื่อ	วันที่
...	...	...	...	...	...	...	...



- ผื่นแพ้
- โปสเตอร์
- ภาพพลิก
- โมเดล
- อิเล็กทรอนิกส์

บริการดี มีมาตรฐาน เชี่ยวชาญงานชุมชน



# องค์ประกอบที่ 3

## การพัฒนาระบบข้อมูลสารสนเทศด้านการดำเนินงานสุขศึกษา และพัฒนาพฤติกรรมสุขภาพ



### การประเมินสื่อ

หมายเหตุ : เกณฑ์การแปลผลการวิเคราะห์ข้อมูล

ค่าเฉลี่ยระหว่าง 4.51 – 5.00	หมายความว่า มากที่สุด
ค่าเฉลี่ยระหว่าง 3.51 – 4.50	หมายความว่า มาก
ค่าเฉลี่ยระหว่าง 2.51 – 3.50	หมายความว่า ปานกลาง
ค่าเฉลี่ยระหว่าง 1.51 – 2.50	หมายความว่า น้อย
ค่าเฉลี่ยระหว่าง 1.00 – 1.50	หมายความว่า น้อยที่สุด

สรุปผลการวิเคราะห์และแปลผลข้อมูล(หลัง)

1. เนื้อหาของสื่อ ระดับการประเมิน มากที่สุด
2. การใช้ภาษาและความเหมาะสมของตัวอักษร ระดับการประเมิน มาก
3. ความเหมาะสมของรูปภาพและสี ระดับการประเมิน มากที่สุด

บริการดี มีมาตรฐาน เชี่ยวชาญงานชุมชน





# องค์ประกอบที่ 3

## การพัฒนาระบบข้อมูลสารสนเทศด้านการดำเนินงานสุขศึกษา และพัฒนาพฤติกรรมสุขภาพ



บริการดี มีมาตรฐาน เชี่ยวชาญงานชุมชน





## องค์ประกอบที่ 4

### แผนการดำเนินงานสุขศึกษาและพัฒนาพฤติกรรมสุขภาพ

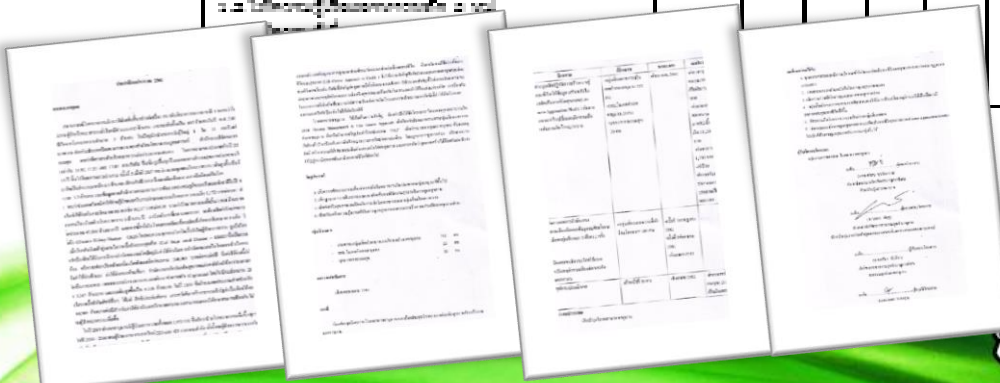
- การมีแผนการดำเนินงานสุขศึกษาและพัฒนาพฤติกรรมสุขภาพ บูรณาการอยู่ในแผนงาน/โครงการที่เป็นปัญหาสาธารณสุข
- ลักษณะของแผนการดำเนินงานสุขศึกษาและพัฒนาพฤติกรรมสุขภาพ
- เราได้มีการตรวจสอบโครงการยังมีบางโครงการที่ไม่ได้เขียนวัตถุประสงค์เชิงพฤติกรรมซึ่งเน้นไปในเรื่องการให้ความรู้เพื่อให้เกิดประโยชน์สูงสุดกับประชาชนในเขตอำเภอชานุมานในเรื่องการส่งเสริมสุขภาพเราจะเน้นเรื่องความรู้ควบคู่กับการปรับเปลี่ยนพฤติกรรมเรื่องตัวชี้วัดในแผนโครงการที่เป็นปัญหาสาธารณสุขของโรงพยาบาล พัฒนาศักยภาพเจ้าหน้าที่ในการเขียนแผนงานโครงการที่สามารถประเมินผลด้านพฤติกรรมสุขภาพได้

ประเมินตนเอง	เกณฑ์	ผล
50	50	ผ่าน
100	75	ผ่าน



# องค์ประกอบที่ 4 แผนการดำเนินงาน แผนโครงการบูรณาการในระบบ(System Management) & Life Couse Approach เพื่อป้องกันโรคเบาหวานจากกลุ่มเสี่ยงเบาหวาน อำเภอขานุมาน จังหวัดอำนาจเจริญ ประจำปี งบประมาณ 2561

แผนงาน/โครงการ	หมวดงานสายปฏิบัติการ												ผู้รับผิดชอบ	
	ส.ส.	ท.ล.	อ.ล.	อ.ล.	อ.ล.	อ.ล.	อ.ล.	อ.ล.	อ.ล.	อ.ล.	อ.ล.	อ.ล.		
ชื่อแผนงาน														
แผนงานบูรณาการป้องกันและควบคุมโรคเบาหวานในโรงพยาบาลจังหวัดอำนาจเจริญ	←													ศ.ศ.ช.จ.จ.
แผนงานโครงการป้องกันและควบคุมโรคเบาหวาน	←→													ศ.ศ.ช.จ.จ.
แผนงานโครงการป้องกันและควบคุมโรคเบาหวานในโรงพยาบาล		→												ศ.ศ.ช.จ.จ.
แผนงานโครงการป้องกันและควบคุมโรคเบาหวาน		→												ศ.ศ.ช.จ.จ.
ชื่อโครงการ														
แผนงานบูรณาการป้องกันและควบคุมโรคเบาหวานในจังหวัดอำนาจเจริญ แผนงานบูรณาการป้องกันและควบคุมโรคเบาหวานในโรงพยาบาล แผนงานบูรณาการป้องกันและควบคุมโรคเบาหวานในโรงพยาบาล แผนงานบูรณาการป้องกันและควบคุมโรคเบาหวานในโรงพยาบาล แผนงานบูรณาการป้องกันและควบคุมโรคเบาหวานในโรงพยาบาล									→					ศ.ศ.ช.จ.จ. ศ.ศ.ช.จ.จ. ศ.ศ.ช.จ.จ. ศ.ศ.ช.จ.จ. ศ.ศ.ช.จ.จ. ศ.ศ.ช.จ.จ.

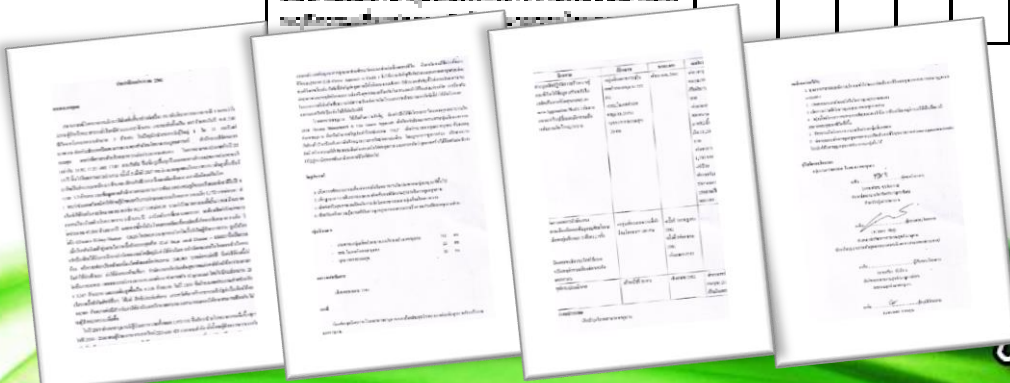


บริการดี มีมาตรฐาน เชี่ยวชาญงานชุมชน



# องค์ประกอบที่ 4 แผนการดำเนินงาน แผนโครงการบูรณาการในระบบ(System Management) & Life Couse Approach เพื่อป้องกันโรคเบาหวานจากกลุ่มเสี่ยงเบาหวาน อำเภอขานุมาน จังหวัดอำนาจเจริญ ประจำปี งบประมาณ 2561

แผนงาน/โครงการ	หมวดงาน/กิจกรรม												ผู้รับผิดชอบ	
	ร.ร.	ร.ร.	ร.ร.	ร.ร.	ร.ร.	ร.ร.	ร.ร.	ร.ร.	ร.ร.	ร.ร.	ร.ร.	ร.ร.		
ชั้นต้น/โครงการ														
<b>2. ศึกษาค้นคว้าและรวบรวมข้อมูลเชิงลึก</b> 2.1 ศึกษาสภาพทั่วไปของพื้นที่ตำบล 2.2 ศึกษาลักษณะทางกายภาพของพื้นที่ตำบล 2.3 ศึกษาข้อมูลทางสาธารณสุขของพื้นที่ตำบล 2.4 ศึกษาข้อมูลด้านสุขภาพของประชาชนในพื้นที่ตำบล 2.5 ศึกษาข้อมูลด้านสุขภาพของประชาชนในพื้นที่ตำบล 2.6 ศึกษาข้อมูลด้านสุขภาพของประชาชนในพื้นที่ตำบล 2.7 ศึกษาข้อมูลด้านสุขภาพของประชาชนในพื้นที่ตำบล									←					รพช.อช. รพช.อช.
<b>3. เริ่มดำเนินงานบูรณาการ</b> 3.1 เริ่มดำเนินงานบูรณาการ 3.2 เริ่มดำเนินงานบูรณาการ										←	←	←	←	รพช.อช. รพช.อช.
<b>4. ประเมินผล</b> 4.1 ประเมินผล											←	←	←	รพช.อช. รพช.อช.

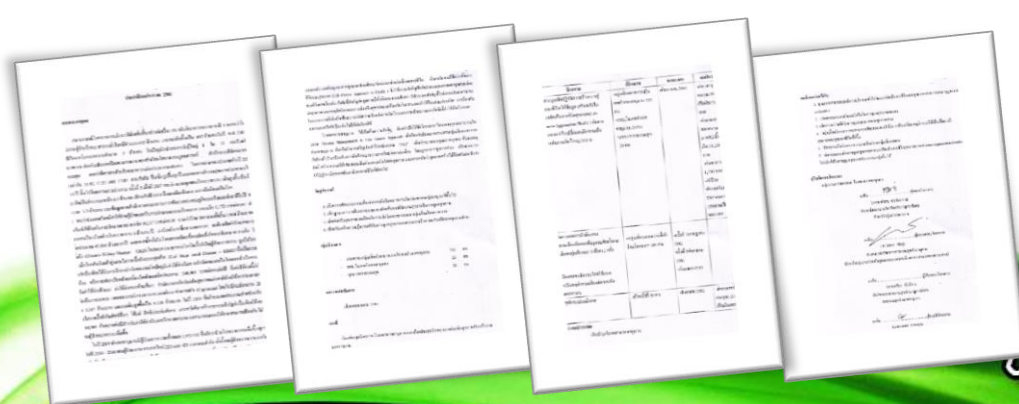


บริการดี มีมาตรฐาน เชี่ยวชาญงานชุมชน



# องค์ประกอบที่ 4 แผนการดำเนินงาน แผนโครงการบูรณาการในระบบ(System Management) & Life Course Approach เพื่อป้องกันโรคเบาหวานจากกลุ่มเสี่ยงเบาหวาน อำเภอชานุมาน จังหวัดอำนาจเจริญ ประจำปี งบประมาณ 2561

แผนงานโครงการ	หมวดงานด้านนิเทศ												ผู้รับผิดชอบ	
	อ.ช.	อ.น.	อ.ค.	อ.ส.	อ.บ.	อ.ล.	อ.ฉ.	อ.น.	อ.ช.	อ.น.	อ.น.	อ.น.		
สำนักงานสาธารณสุข														
สำนักงานป้องกันควบคุมโรคที่ 11 จังหวัดอำนาจเจริญ												←	→	รพช.อช. รพ.อช.
ศูนย์สุขภาพชุมชนเขตสุขภาพที่ 11 จังหวัดอำนาจเจริญ												←	→	รพช.อช. รพ.อช. ศูนย์สุขภาพชุมชน
1. สถานีวิทยุชุมชนเขตสุขภาพที่ 11 จังหวัดอำนาจเจริญ 2. สถานีวิทยุชุมชนเขตสุขภาพที่ 11 จังหวัดอำนาจเจริญ 3. สถานีวิทยุชุมชนเขตสุขภาพที่ 11 จังหวัดอำนาจเจริญ 4. สถานีวิทยุชุมชนเขตสุขภาพที่ 11 จังหวัดอำนาจเจริญ 5. สถานีวิทยุชุมชนเขตสุขภาพที่ 11 จังหวัดอำนาจเจริญ												←	→	รพช.อช. รพ.อช.



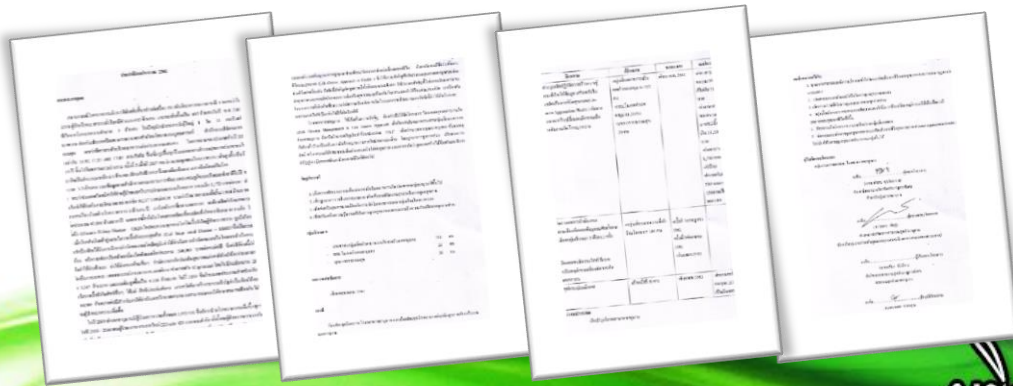
บริการดี มีมาตรฐาน เชี่ยวชาญงานชุมชน





# องค์ประกอบที่ 4 แผนการดำเนินงาน แผนโครงการบูรณาการในระบบ(System Management) & Life Course Approach เพื่อป้องกันโรคเบาหวานจากกลุ่มเสี่ยงเบาหวาน อำเภอชานุมาน จังหวัดอำนาจเจริญ ประจำปี งบประมาณ 2561

แผนงานโครงการ	หมวดราชการ/หน่วยงาน												ผู้รับผิดชอบ	
	ส.ส.	ท.ส.	อ.ส.	ร.ส.	ก.ส.	จ.ส.	อ.อ.	ร.อ.	ท.อ.	จ.อ.	อ.อ.	ร.อ.		
สิ้นปีงบประมาณ														
<b>หมวดภารกิจ/โครงการ/กิจกรรม</b> <b>บุคลากร</b> <b>งบดำเนินงาน</b>										+			+	<b>ผู้รับผิดชอบ</b>  

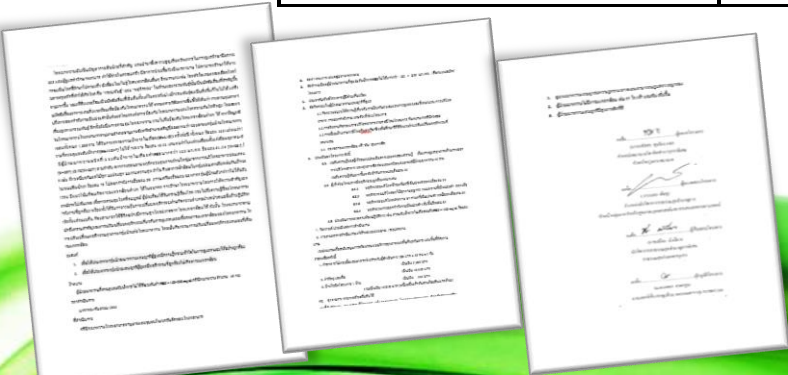


บริการดี มีมาตรฐาน เชี่ยวชาญงานชุมชน



# องค์ประกอบที่ 4 แผนการดำเนินงาน แผนงานโครงการปรับเปลี่ยนพฤติกรรมผู้ป่วยเบาหวาน ที่มารับบริการที่คลินิกเบาหวานโรงพยาบาลชานุมาน

แผนงานโครงการ	ระยะเวลาดำเนินการ												ผู้รับผิดชอบ	
	ธ.ค.	ก.พ.	ต.ค.	เม.ย.	พ.ค.	มิ.ย.	ก.ค.	ก.ย.	พ.ย.	ธ.ค.	ก.พ.	ก.ค.		
ชื่อแผนโครงการ														
๑. ศึกษาข้อมูลเบื้องต้นของชุมชนและโรงพยาบาลชนบทจังหวัดบุรีรัมย์	←													ศศิจิณวรรณ
๒. วิเคราะห์ข้อมูลเบื้องต้น	←→													ศศิจิณวรรณ
๓. ผนวกรวมแผนโครงการของศูนย์ป้องกันและควบคุมโรคติดต่อ		←												ศศิจิณวรรณ
๔. ผนวกรวมงานกับหน่วยงานที่เกี่ยวข้อง		←												ศศิจิณวรรณ
ชื่อส่วนโครงการ														
1. กิจกรรมรณรงค์ให้ความรู้เกี่ยวกับโรคเบาหวานในชุมชน ๒.๑. ให้ความรู้เรื่องโรคเบาหวาน ๒.๒. ให้ความรู้เรื่องอาการของโรค ๒.๓. ให้ความรู้เรื่องผลกระทบของโรค ๒.๔. ให้ความรู้เรื่องการรักษาโรคเบาหวาน ๒.๕. ให้ความรู้เรื่องโรคแทรกซ้อนของโรคเบาหวาน ๒.๖. ให้ความรู้เรื่องการดูแลสุขภาพ โภชนาการ และออกกำลังกาย	←												→	ศศิจิณวรรณ ศศิจิณวรรณ ศศิจิณวรรณ ศศิจิณวรรณ ศศิจิณวรรณ ศศิจิณวรรณ ศศิจิณวรรณ

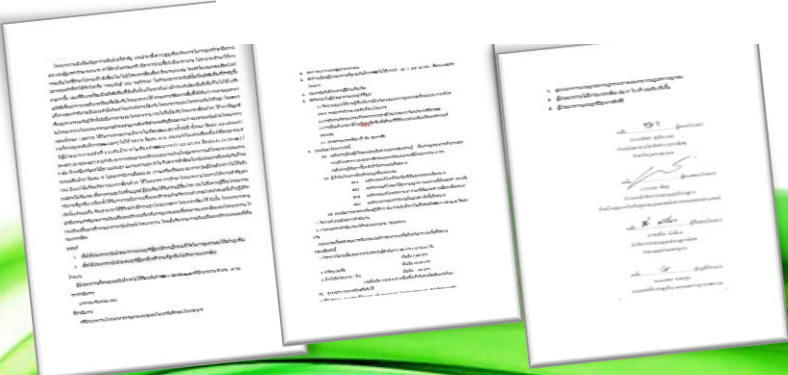


บริการดี มีมาตรฐาน เชี่ยวชาญงานชุมชน



# องค์ประกอบที่ 4 แผนการดำเนินงาน แผนงานโครงการปรับเปลี่ยนพฤติกรรมผู้ป่วยเบาหวาน ที่มารับบริการที่คลินิกเบาหวานโรงพยาบาลชานุมาน

แผนการโครงการ	ระยะเวลาดำเนินการ												ผู้รับผิดชอบ	
	ส.ค.	ก.ค.	ค.ค.	เม.ค.	พ.ค.	พ.ย.	ธ.ค.	ก.พ.	มี.ค.	ก.ค.	ค.ค.	ก.ค.		
ชื่อส่วนงานโครงการ														
<p><b>รายละเอียดของโครงการ</b></p> <p>๑.๑ ผู้บริหารโครงการรับผิดชอบ</p> <p>๑.๒ วัตถุประสงค์ของโครงการ ๑.๒๑ ๑.๒๒ ๑.๒๓ ๑.๒๔ ๑.๒๕</p> <p>๑.๓ วัตถุประสงค์โครงการในเชิงสั้นๆ ๑.๓๑ ๑.๓๒ ๑.๓๓ ๑.๓๔ ๑.๓๕ ๑.๓๖ ๑.๓๗ ๑.๓๘ ๑.๓๙ ๑.๔๐</p> <p>๑.๔ วัตถุประสงค์ของโครงการในเชิงยาว ๑.๔๑ ๑.๔๒ ๑.๔๓ ๑.๔๔ ๑.๔๕ ๑.๔๖ ๑.๔๗ ๑.๔๘ ๑.๔๙ ๑.๕๐</p> <p>๑.๕ วัตถุประสงค์ของโครงการในเชิงสั้นๆ ๑.๕๑ ๑.๕๒ ๑.๕๓ ๑.๕๔ ๑.๕๕ ๑.๕๖ ๑.๕๗ ๑.๕๘ ๑.๕๙ ๑.๖๐</p> <p>๑.๖ วัตถุประสงค์ของโครงการในเชิงยาว ๑.๖๑ ๑.๖๒ ๑.๖๓ ๑.๖๔ ๑.๖๕ ๑.๖๖ ๑.๖๗ ๑.๖๘ ๑.๖๙ ๑.๗๐</p> <p>๑.๗ วัตถุประสงค์ของโครงการในเชิงสั้นๆ ๑.๗๑ ๑.๗๒ ๑.๗๓ ๑.๗๔ ๑.๗๕ ๑.๗๖ ๑.๗๗ ๑.๗๘ ๑.๗๙ ๑.๘๐</p> <p>๑.๘ วัตถุประสงค์ของโครงการในเชิงยาว ๑.๘๑ ๑.๘๒ ๑.๘๓ ๑.๘๔ ๑.๘๕ ๑.๘๖ ๑.๘๗ ๑.๘๘ ๑.๘๙ ๑.๙๐</p> <p>๑.๙ วัตถุประสงค์ของโครงการในเชิงสั้นๆ ๑.๙๑ ๑.๙๒ ๑.๙๓ ๑.๙๔ ๑.๙๕ ๑.๙๖ ๑.๙๗ ๑.๙๘ ๑.๙๙ ๑.๙๙</p> <p>๒.๐ วัตถุประสงค์ของโครงการในเชิงยาว ๒.๐๑ ๒.๐๒ ๒.๐๓ ๒.๐๔ ๒.๐๕ ๒.๐๖ ๒.๐๗ ๒.๐๘ ๒.๐๙ ๒.๐๙</p>				↔									<p>ศสสจ</p> <p>โรงพยาบาล</p>	

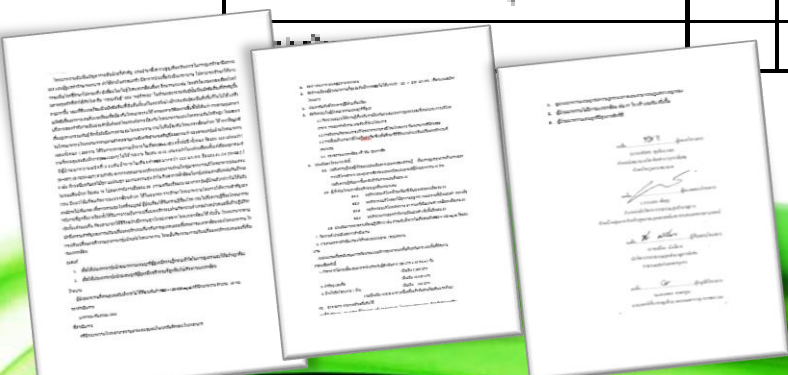


บริการดี มีมาตรฐาน เชี่ยวชาญงานชุมชน



# องค์ประกอบที่ 4 แผนการดำเนินงาน แผนงานโครงการปรับเปลี่ยนพฤติกรรมผู้ป่วยเบาหวาน ที่มารับบริการที่คลินิกเบาหวานโรงพยาบาลชานุมาน

แผนงานโครงการ	ระยะเวลาดำเนินการ												ผู้รับผิดชอบ	
	ก.ค.	ก.ล.	ค.ค.	ก.ค.	ก.ค.	ค.ค.	ก.ค.	ก.ล.	ค.ค.	ก.ค.	ก.ล.	ค.ค.		
ชื่อส่วนงานโครงการ														
<b>แผนงานโครงการปรับเปลี่ยนพฤติกรรมผู้ป่วยเบาหวาน</b> กิจกรรมที่ที่ ๑ กิจกรรมปรับเปลี่ยนพฤติกรรม แผนงาน กิจกรรมที่ที่ ๑ กิจกรรมปรับเปลี่ยนพฤติกรรม แผนงาน ผู้ดูแลผู้ควบคุมผู้ควบคุม ผู้ควบคุมผู้ควบคุม							↔						รศ.ดร. นวดี โสภณภักดิ์	
<b>แผนงานโครงการปรับเปลี่ยนพฤติกรรมผู้ป่วยเบาหวาน</b> กิจกรรมที่ที่ ๑ กิจกรรมปรับเปลี่ยนพฤติกรรม แผนงาน ผู้ดูแลผู้ควบคุมผู้ควบคุม ผู้ควบคุมผู้ควบคุม ผู้ควบคุมผู้ควบคุม										↔			รศ.ดร. นวดี โสภณภักดิ์	
ชื่อโครงการย่อย														
<b>แผนงานโครงการปรับเปลี่ยนพฤติกรรมผู้ป่วยเบาหวาน</b> กิจกรรมที่ที่ ๑ กิจกรรมปรับเปลี่ยนพฤติกรรม แผนงาน ผู้ดูแลผู้ควบคุมผู้ควบคุม ผู้ควบคุมผู้ควบคุม ผู้ควบคุมผู้ควบคุม							↔						รศ.ดร. นวดี โสภณภักดิ์	
<b>แผนงานโครงการปรับเปลี่ยนพฤติกรรมผู้ป่วยเบาหวาน</b> กิจกรรมที่ที่ ๑ กิจกรรมปรับเปลี่ยนพฤติกรรม แผนงาน ผู้ดูแลผู้ควบคุมผู้ควบคุม ผู้ควบคุมผู้ควบคุม ผู้ควบคุมผู้ควบคุม												↔	รศ.ดร. นวดี โสภณภักดิ์	
<b>แผนงานโครงการปรับเปลี่ยนพฤติกรรมผู้ป่วยเบาหวาน</b> กิจกรรมที่ที่ ๑ กิจกรรมปรับเปลี่ยนพฤติกรรม แผนงาน ผู้ดูแลผู้ควบคุมผู้ควบคุม ผู้ควบคุมผู้ควบคุม ผู้ควบคุมผู้ควบคุม													รศ.ดร. นวดี โสภณภักดิ์	
<b>แผนงานโครงการปรับเปลี่ยนพฤติกรรมผู้ป่วยเบาหวาน</b> กิจกรรมที่ที่ ๑ กิจกรรมปรับเปลี่ยนพฤติกรรม แผนงาน ผู้ดูแลผู้ควบคุมผู้ควบคุม ผู้ควบคุมผู้ควบคุม ผู้ควบคุมผู้ควบคุม													รศ.ดร. นวดี โสภณภักดิ์	



บริการดี มีมาตรฐาน เชี่ยวชาญงานชุมชน





## องค์ประกอบที่ 5

### กิจกรรมสุขศึกษาและพัฒนาพฤติกรรม

- ลักษณะของการจัดกิจกรรมสุขศึกษาและพัฒนาพฤติกรรม  
สุขภาพ

- โรงพยาบาลได้มีการให้สุขศึกษาในกลุ่มเสี่ยงโรค  
กลุ่มป่วยในทุกกิจกรรมทั้งภายในและภายนอก  
โรงพยาบาลรวมทั้งโรคที่เป็นปัญหาสาธารณสุขของ  
โรงพยาบาลเช่นกัน มีการประเมินผลกิจกรรมทุก  
กิจกรรม

ประเมินตนเอง	เกณฑ์	ผล
100	66.66	ผ่าน



# องค์ประกอบที่ 5

## กิจกรรมสุขศึกษาและพัฒนาพฤติกรรม



การให้สุขศึกษา  
ภายในหน่วยงาน



บริการดี มีมาตรฐาน เชี่ยวชาญงานชุมชน





# องค์ประกอบที่ 5

## กิจกรรมสุขศึกษาและพัฒนาพฤติกรรม



**การให้สุขศึกษา  
ภายในหน่วยงาน**



**บริการดี มีมาตรฐาน เชี่ยวชาญงานชุมชน**



# องค์ประกอบที่ 5

## กิจกรรมสุขศึกษาและพัฒนาพฤติกรรม



การให้สุขศึกษา  
ภายนอก  
หน่วยงาน



บริการดี มีมาตรฐาน เชี่ยวชาญงานชุมชน





# องค์ประกอบที่ 5

## กิจกรรมสุขศึกษาและพัฒนาพฤติกรรม

### ให้สุขศึกษาในกลุ่มเสี่ยงโรคเบาหวาน



บริการดี มีมาตรฐาน เชี่ยวชาญงานชุมชน





# องค์ประกอบที่ 5

## กิจกรรมสุขศึกษาและพัฒนาพฤติกรรม

### ให้สุขศึกษาและฝึกปฏิบัติในกลุ่มเสี่ยงโรคเบาหวาน



บริการดี มีมาตรฐาน เชี่ยวชาญงานชุมชน





# องค์ประกอบที่ 5

## กิจกรรมสุขศึกษาและพัฒนาพฤติกรรม

ให้สุขศึกษา,สนับสนุน,เฝ้าระวังพฤติกรรมสุขภาพโดย  
เจ้าหน้าที่ และ อสม.ในกลุ่มเสี่ยงโรคเบาหวาน



บริการดี มีมาตรฐาน เชี่ยวชาญงานชุมชน





# องค์ประกอบที่ 5

## กิจกรรมสุขศึกษาและพัฒนาพฤติกรรม

### ให้สุขศึกษาและฝึกปฏิบัติกลุ่มผู้ป่วยเบาหวาน



บริการดี มีมาตรฐาน เชี่ยวชาญงานชุมชน





# องค์ประกอบที่ 5

## กิจกรรมสุขศึกษาและพัฒนาพฤติกรรม

### ให้สุขศึกษาและฝึกปฏิบัติกลุ่มป่วยเบาหวานโดยสมัครใจ



ชื่อผู้ป่วย	เลขที่บัตร	วันที่	ค่าเฉลี่ยน้ำตาลในเลือด	ระดับน้ำตาลในเลือด	ระดับน้ำตาลในเลือด	ระดับน้ำตาลในเลือด	ระดับน้ำตาลในเลือด	ระดับน้ำตาลในเลือด	ระดับน้ำตาลในเลือด
นางสาว น. น.	1234	15/10/2564	120	130	140	150	160	170	180
นางสาว น. น.	5678	16/10/2564	110	120	130	140	150	160	170
นางสาว น. น.	9012	17/10/2564	100	110	120	130	140	150	160
นางสาว น. น.	3456	18/10/2564	90	100	110	120	130	140	150
นางสาว น. น.	7890	19/10/2564	80	90	100	110	120	130	140
นางสาว น. น.	2345	20/10/2564	70	80	90	100	110	120	130
นางสาว น. น.	6789	21/10/2564	60	70	80	90	100	110	120
นางสาว น. น.	0123	22/10/2564	50	60	70	80	90	100	110
นางสาว น. น.	4567	23/10/2564	40	50	60	70	80	90	100
นางสาว น. น.	8901	24/10/2564	30	40	50	60	70	80	90

บริการดี มีมาตรฐาน เชี่ยวชาญงานชุมชน



# องค์ประกอบที่ 5

## กิจกรรมสุขศึกษาและพัฒนาพฤติกรรม

ให้สุขศึกษา,ฝึกปฏิบัติและเยี่ยมบ้านกลุ่มผู้ป่วยเบาหวาน  
โดยสมัครใจ



บริการดี มีมาตรฐาน เชี่ยวชาญงานชุมชน





## องค์ประกอบที่ 6 การติดตามสนับสนุน

- การติดตามสนับสนุนการดำเนินงานสุขศึกษาและพัฒนาพฤติกรรมสุขภาพ

- โรงพยาบาลได้มีการติดตามการดำเนินงานร่วมกับภาคีเครือข่ายและสนับสนุนองค์ความรู้สื่อเพื่อแก้ไขปัญหาพร้อมทั้งมีแผนการติดตามกระบวนการอย่างใกล้ชิด

ประเมินตนเอง	เกณฑ์	ผล
100	75	ผ่าน



# องค์ประกอบที่ 6 การติดตามสนับสนุน

## แผนการติดตามโครงการบูรณาการในระบบ(System Management) & Life Course Approach เพื่อป้องกันโรคเบาหวานจากกลุ่มเสี่ยงเบาหวาน อำเภอ ขานุมาน จังหวัดอำนาจเจริญ ประจำปี งบประมาณ 2561

แผนควบคุมกำกับติดตามโครงการ	ระยะเวลาดำเนินการ												ผู้ติดตาม	
	ต.ค.	พ.ย.	ธ.ค.	ม.ค.	ก.พ.	มี.ค.	เม.ย.	พ.ค.	มิ.ย.	ก.ค.	ส.ค.	ก.ย.		
ขั้นเตรียมการ														กลุ่มงานประกันสุขภาพฯ
1.จัดประชุมเพื่อชี้แจงรายละเอียดโครงการแก่เจ้าหน้าที่	↔													
2.เขียนโครงการเพื่ออนุมัติ	↔	→												
3.ประสานหน่วยงานต่างๆที่เกี่ยวข้องและวิทยากร		↔												
4.ประชาสัมพันธ์โครงการ		↔												
ขั้นดำเนินการ													กลุ่มการพยาบาล	
1.ประชุมเชิงปฏิบัติการการสร้างความรู้ความเข้าใจ ให้ ข้อมูล เสริมพลังในแนวคิดเส้นทางชีวิตสู่สุขภาพ Life Course Approach to Health กับการดูแลและ ปรับเปลี่ยนพฤติกรรมเพื่อการป้องกันการเกิด โรคเบาหวาน								↔						
1.1 ให้ความรู้เรื่องโรคเบาหวาน														
1.2 ให้ความรู้เรื่องอาหารหลัก 5 หมู่														
1.3 ให้ความรู้เรื่องการออกกำลังกาย														
1.4 ให้ความรู้เรื่องการจัดการความเครียด														
1.5 ให้ความรู้เรื่องโทษของบุหรี่และสุรา														

บริการดี มีมาตรฐาน เชี่ยวชาญงานชุมชน





# องค์ประกอบที่ 6 การติดตามสนับสนุน

## แผนการติดตามโครงการบูรณาการในระบบ(System Management) & Life Course Approach เพื่อป้องกันโรคเบาหวานจากกลุ่มเสี่ยงเบาหวาน อำเภอ ขานุมาน จังหวัดอำนาจเจริญ ประจำปี งบประมาณ 2561

แผนควบคุมกำกับติดตามโครงการ	ระยะเวลาดำเนินการ											ผู้ติดตาม		
	ต.ค.	พ.ย.	ธ.ค.	ม.ค.	ก.พ.	มี.ค.	เม.ย.	พ.ค.	มิ.ย.	ก.ค.	ส.ค.		ก.ย.	
ขั้นดำเนินการ														
2. ฝึกทักษะและการปฏิบัติตัวที่ถูกต้อง 2.1 เลือกอาหารให้ถูกต้องใช้แบบโมเดลอาหาร 2.2 สาธิตการทำอาหารทดแทนโดยใช้สมุนไพรและเลือกเมนูอาหารในภาคอีสานที่มีส่งผลต่อสุขภาพเพื่อลดความเสี่ยงโรคเบาหวาน 2.3 ฝึกและเลือกการออกกำลังกายให้เหมาะสมการโดยการยืดเหยียดกล้ามเนื้อ 2.4 ฝึกปฏิบัติผ่อนคลายความเครียดโดยสมาธิบำบัด 2.5 ฝึกปฏิบัติการแปรงฟันที่ถูกวิธีโดยการใช้ไม้ดัดสีย้อมฟัน 2.6 สนับสนุนใจเข้าร่วมคลินิกเลิกบุหรี่และแอลกอฮอล์								↔					กลุ่มการพยาบาล	
3. เยี่ยมบ้านกลุ่มเสี่ยงโรคเบาหวานโดยเจ้าหน้าที่เพื่อเสริมพลังและกระตุ้นสิ่งแวดล้อมที่เอื้อต่อการมีสุขภาพและบุคคลต้นแบบสุขภาพดี									↔				ทีม PCT	
4. ออกเยี่ยมบ้านกลุ่มเสี่ยงโรคเบาหวานใช้แบบเฝ้าระวังพฤติกรรมเสี่ยงต่อการเกิดโรคเบาหวานโดยอสม.									↔				กลุ่มงานบริการปฐมภูมิฯ	

บริการดี มีมาตรฐาน เชี่ยวชาญงานชุมชน



# องค์ประกอบที่ 6 การติดตามสนับสนุน

แผนควบคุมกำกับติดตามโครงการปรับเปลี่ยนพฤติกรรมผู้ป่วยเบาหวานที่มารับบริการ  
ที่คลินิกเบาหวานโรงพยาบาลชานุมาน

แผนควบคุมกำกับติดตามโครงการ	ระยะเวลาดำเนินการ											ผู้ติดตาม		
	ต.ค.	พ.ย.	ธ.ค.	ม.ค.	ก.พ.	มี.ค.	เม.ย.	พ.ค.	มิ.ย.	ก.ค.	ส.ค.		ก.ย.	
ขั้นเตรียมการ														กลุ่มงานประกันสุขภาพ <u>ยุทธศาสตร์</u> และสารสนเทศทางการแพทย์
1. จัดประชุมเพื่อชี้แจงรายละเอียดโครงการแก่เจ้าหน้าที่	↔													
2. เขียนโครงการเพื่ออนุมัติ	↔	→												
3. ประสานหน่วยงานต่างๆที่เกี่ยวข้องและวิทยากร		↔												
4. ประชาสัมพันธ์โครงการ		↔												
ขั้นดำเนินการ														
กิจกรรมกลุ่มให้ความรู้เกี่ยวกับโรคเบาหวานในทุกๆเช้า พฤติกรรมที่ประกอบด้วย	←												→	กลุ่มการพยาบาล
1.1 ให้ความรู้เรื่องโรคเบาหวาน														
1.2 ให้ความรู้เรื่องอาหารหลัก 5 หมู่														
1.3 ให้ความรู้เรื่องการออกกำลังกาย														
1.4 ให้ความรู้เรื่องการจัดการความเครียด														
1.5 ให้ความรู้เรื่องโทษของบุหรี่และสุรา														
1.6 ให้ความรู้เรื่องการดูแลตา ไต เท้า และฟัน														

บริการดี มีมาตรฐาน เชี่ยวชาญงานชุมชน



# องค์ประกอบที่ 6 การติดตามสนับสนุน

แผนควบคุมกำกับติดตามโครงการปรับเปลี่ยนพฤติกรรมผู้ป่วยเบาหวานที่มารับบริการที่คลินิกเบาหวานโรงพยาบาลชานุมาน

แผนควบคุมกำกับติดตามโครงการ	ระยะเวลาดำเนินการ												ผู้ติดตาม	
	ต.ค.	พ.ย.	ธ.ค.	ม.ค.	ก.พ.	มี.ค.	เม.ย.	พ.ค.	มิ.ย.	ก.ค.	ส.ค.	ก.ย.		
ขั้นดำเนินการโครงการ														
1. รับสมัครเข้าร่วมโครงการ 1.1 ผู้มารับบริการคลินิกเบาหวาน 1.2 ระดับน้ำตาลในเลือด FBS มากกว่า 183-250 มก/ดล 1.3 เข้ามารับบริการในห้วงเดือน <u>ม.ค.</u> และก.พ. 2561 1.4 ไม่มีปัญหาเรื่องการได้ยินสามารถอ่านออกเขียนได้ 1.5 ประเมินความรู้ และพฤติกรรมสุขภาพผู้เข้าร่วมโครงการก่อนเริ่มโครงการ 1.6 กิจกรรมให้ความรู้ ครั้งที่ 1 สร้างสัมพันธภาพ รู้จักโรค และดูแลตัวเอง โดยเริ่มการตั้งคำถามเกี่ยวกับอาหารที่มีผลทำให้น้ำตาลสูง พฤติกรรมเสี่ยงรายการนี้ให้ความรู้เรื่องบริโภคข้าวเหนียวที่เป็นประจำ บริโภคผลไม้สุกตามฤดูกาล ขนมหวานที่เป็นประจำ บริโภคน้ำหวาน ชา กาแฟที่เป็นประจำ การออกกำลังกาย และการกำจัดภาวะความเครียดด้วยตนเอง 1.7 ตั้งเป้าหมายร่วมกันทีมดูแลผู้ป่วยและผู้ป่วย 1.8 ประเมินความรู้หลังเข้ารับฟังการให้ความรู้				↔										กลุ่มการพยาบาล/OPD

บริการดี มีมาตรฐาน เชี่ยวชาญงานชุมชน



# องค์ประกอบที่ 6 การติดตามสนับสนุน

แผนควบคุมกำกับติดตามโครงการปรับเปลี่ยนพฤติกรรมผู้ป่วยเบาหวานที่มารับบริการที่คลินิกเบาหวานโรงพยาบาลชานุมาน

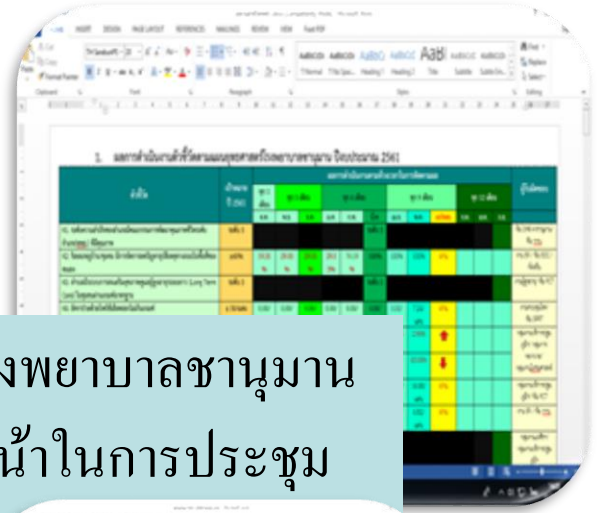
แผนควบคุมกำกับติดตามโครงการ	ระยะเวลาดำเนินการ												ผู้ติดตาม	
	ต.ค.	พ.ย.	ธ.ค.	ม.ค.	ก.พ.	มี.ค.	เม.ย.	พ.ค.	มิ.ย.	ก.ค.	ส.ค.	ก.ย.		
ขั้นดำเนินการโครงการ														กลุ่มการพยาบาล/NCID
2. มาตามนัดแล้วเจาะระดับน้ำตาลในเลือด กิจกรรมครั้งที่ 2 ติดตามปรับพฤติกรรมเสี่ยง ทบทวนความรู้ในทีม ร่วมหาแนวทางแก้ไขด้วยกันระหว่างทีม ผู้ดูแลผู้ป่วยกับผู้ป่วย สร้างแรงจูงใจ สรุปการเรียนรู้ในครั้งนี้							↔							
3. มาตามนัดแล้วเจาะระดับน้ำตาลในเลือด กิจกรรมครั้งที่ 3 ติดตามพฤติกรรมเสี่ยง ให้ผู้ป่วยได้พบบุคคลต้นแบบ(ผู้ป่วยเบาหวานที่สามารถปรับพฤติกรรมได้)ให้กำลังใจผู้ป่วยให้ดำเนินกิจกรรมต่อไป สรุปผลการเรียนรู้ผลเข้าร่วมโครงการให้กำลังใจเพื่อยกระดับพฤติกรรมที่ดีให้เป็นนิสัย									↔					
ขั้นประเมินผล														ทีมPCT
4. เยี่ยมบ้านทีมผู้ดูแลผู้ป่วย ประเมินสิ่งแวดล้อม ความรู้ พฤติกรรมสุขภาพ ความพึงพอใจ							↔	↔						
5. สรุปผลการดำเนินและสะท้อนผลให้ผู้ป่วยทราบรายกรณี												↔		
6. ประเมินความพึงพอใจเครือข่ายสุขภาพในโครงการ												↔		
7. สรุปผลโครงการ													↔	



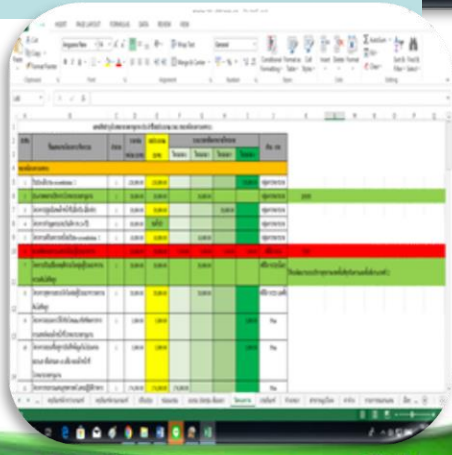
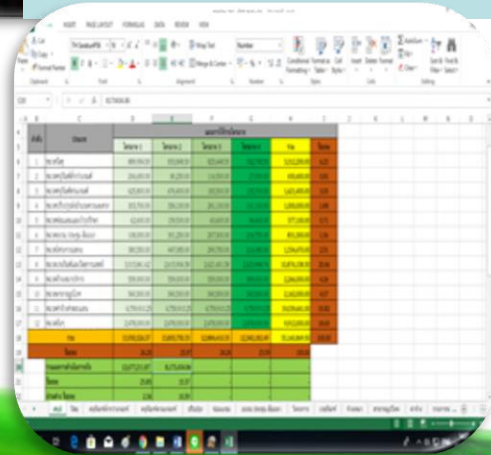


# องค์ประกอบที่ 6 การติดตามสนับสนุน

แผนควบคุมกำกับติดตามโครงการปรับเปลี่ยนพฤติกรรมผู้ป่วยเบาหวานที่มารับบริการที่คลินิกเบาหวานโรงพยาบาลชานุมาน



ติดตามการดำเนินงาน โรงพยาบาลชานุมาน  
มีการรายงานความก้าวหน้าในการประชุม



บริการดี มีมาตรฐาน เชี่ยวชาญงานชุมชน



# องค์ประกอบที่ 6 การติดตามสนับสนุน

แผนควบคุมกำกับติดตามโครงการปรับเปลี่ยนพฤติกรรมผู้ป่วยเบาหวานที่มารับบริการที่คลินิกเบาหวานโรงพยาบาลชานุมาน



บริการดี มีมาตรฐาน เชี่ยวชาญงานชุมชน





## องค์ประกอบที่ 7

### การประเมินผลการดำเนินงานโครงการ

- การประเมินผลการดำเนินงานสุขศึกษาและพัฒนาพฤติกรรมสุขภาพ

- มีแนวทางการประเมินผลตามโครงการ กลุ่มเป้าหมาย ตัวชี้วัด เครื่องมือ ระยะเวลาที่ชัดเจน จะเน้นการประเมินผลตามโครงการโดยการพัฒนาศักยภาพเจ้าหน้าที่ในเรื่องของการเขียนแผนงานโครงการ การกำหนดเป้าหมาย ตัวชี้วัด และเครื่องมือ การประเมินผลและการเขียนรายงานที่มีความสอดคล้องกันและเชื่อถือได้ และให้ชุมชนและเครือข่ายสุขภาพเข้ามามีส่วนร่วมหากเป็นผู้มีส่วนเสียในแผนงานโครงการ

ประเมินตนเอง	เกณฑ์	ผล
66.67	66.66	ผ่าน

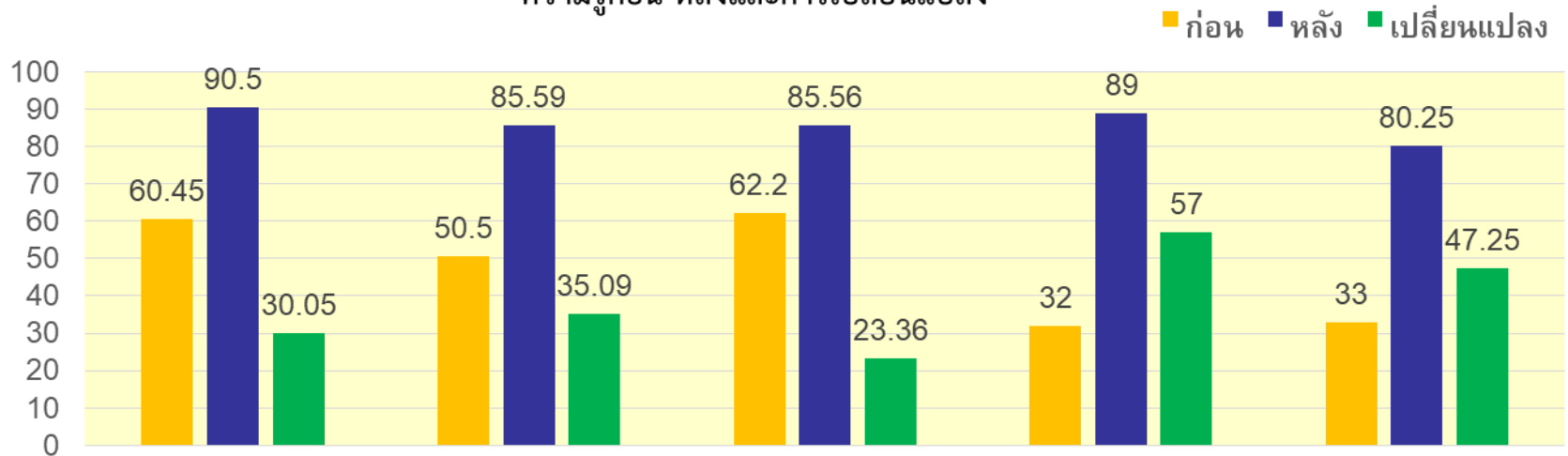




## องค์ประกอบที่ 7

การประเมินผลการดำเนินงานโครงการบูรณาการในระบบ(System Management) & Life Course Approach เพื่อป้องกันโรคเบาหวานจากกลุ่มเสี่ยงเบาหวาน อำเภอชานุมาน จังหวัดอำนาจเจริญ ประจำปีงบประมาณ 2561

ความรู้ก่อน-หลังและการเปลี่ยนแปลง



การบริหารจัดการอาหารที่มรสหวาน

การใช้ยาที่ถูกต้อง

การออกกำลังกายที่ถูกรวิธี

การบริหารจัดการความเครียด...

ตีมนเครื่องตีนมแอลกอฮอล์

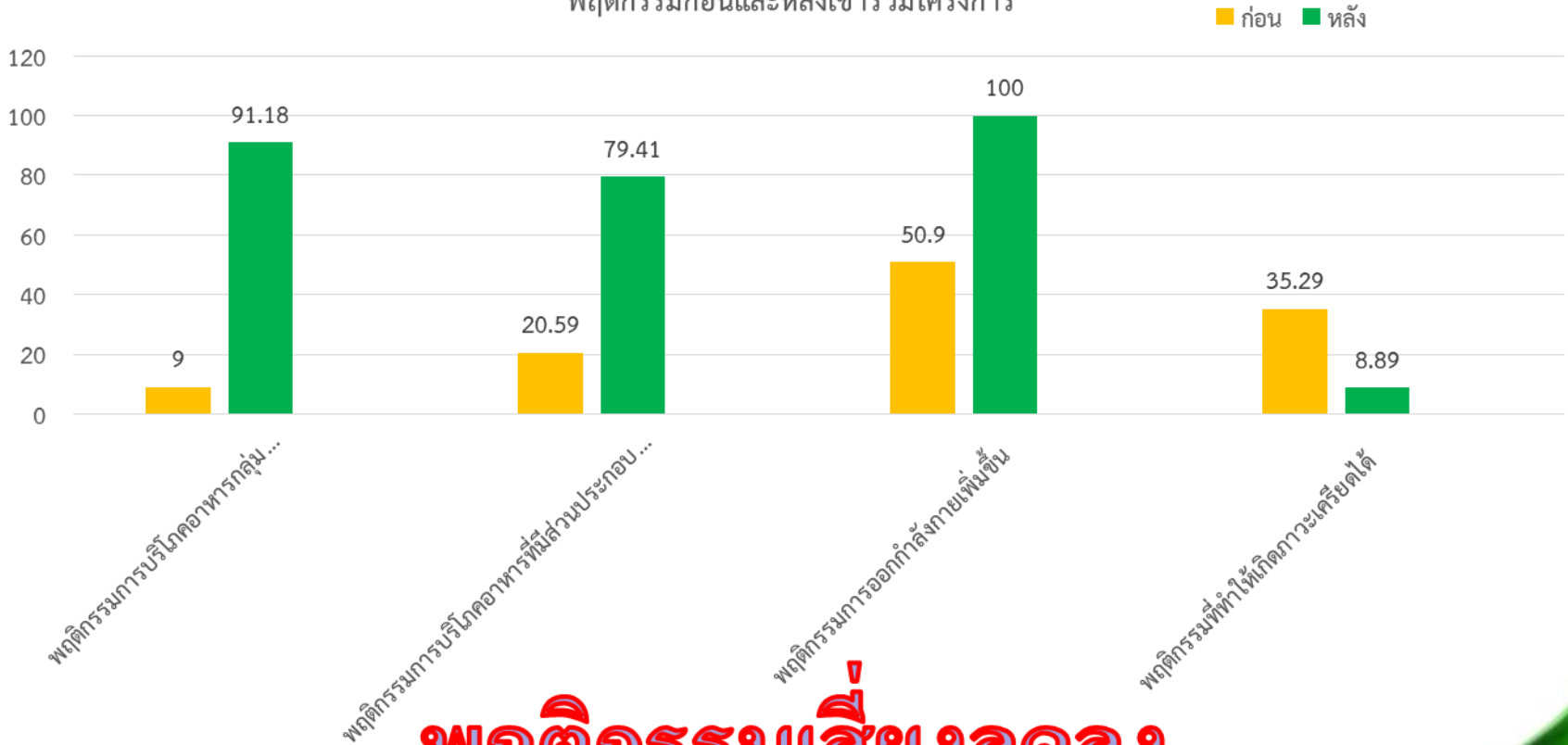
บริการดี มีมาตรฐาน เชี่ยวชาญงานชุมชน



## องค์ประกอบที่ 7

การประเมินผลการดำเนินงานโครงการบูรณาการในระบบ(System Management)  
& Life Course Approach เพื่อป้องกันโรคเบาหวานจากกลุ่มเสี่ยงเบาหวาน อำเภอสามชุก จังหวัด  
อำนาจเจริญ ประจำปี งบประมาณ 2561

พฤติกรรมก่อนและหลังเข้าร่วมโครงการ



**พฤติกรรมเสี่ยงลดลง**

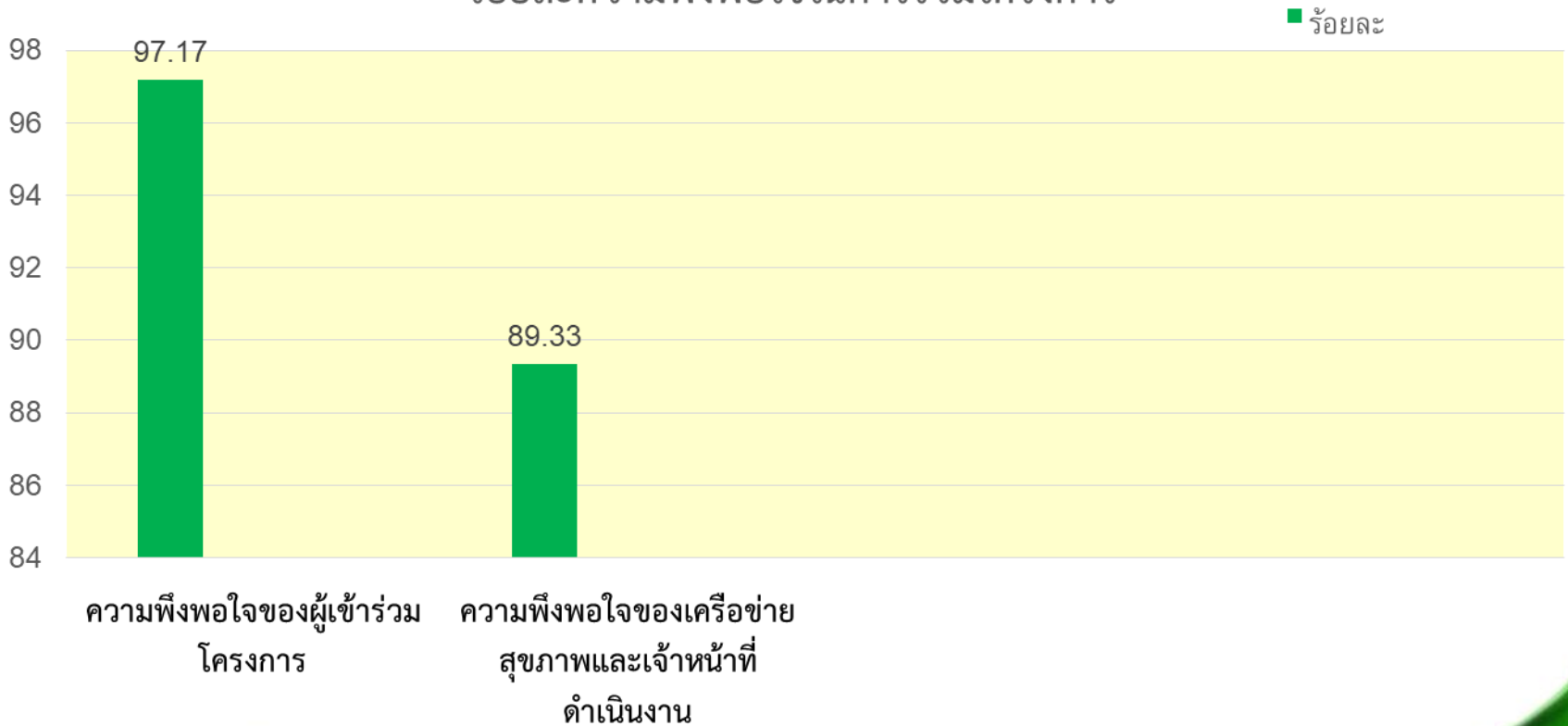
บริการดี มีมาตรฐาน เชี่ยวชาญงานชุมชน



## องค์ประกอบที่ 7

การประเมินผลการดำเนินงานโครงการบูรณาการในระบบ(System Management) & Life Course Approach เพื่อป้องกันโรคเบาหวานจากกลุ่มเสี่ยงเบาหวาน อำเภอชานุมาน จังหวัดอำนาจเจริญ ประจำปีงบประมาณ 2561

### ร้อยละความพึงพอใจในการร่วมโครงการ



บริการดี มีมาตรฐาน เชี่ยวชาญงานชุมชน

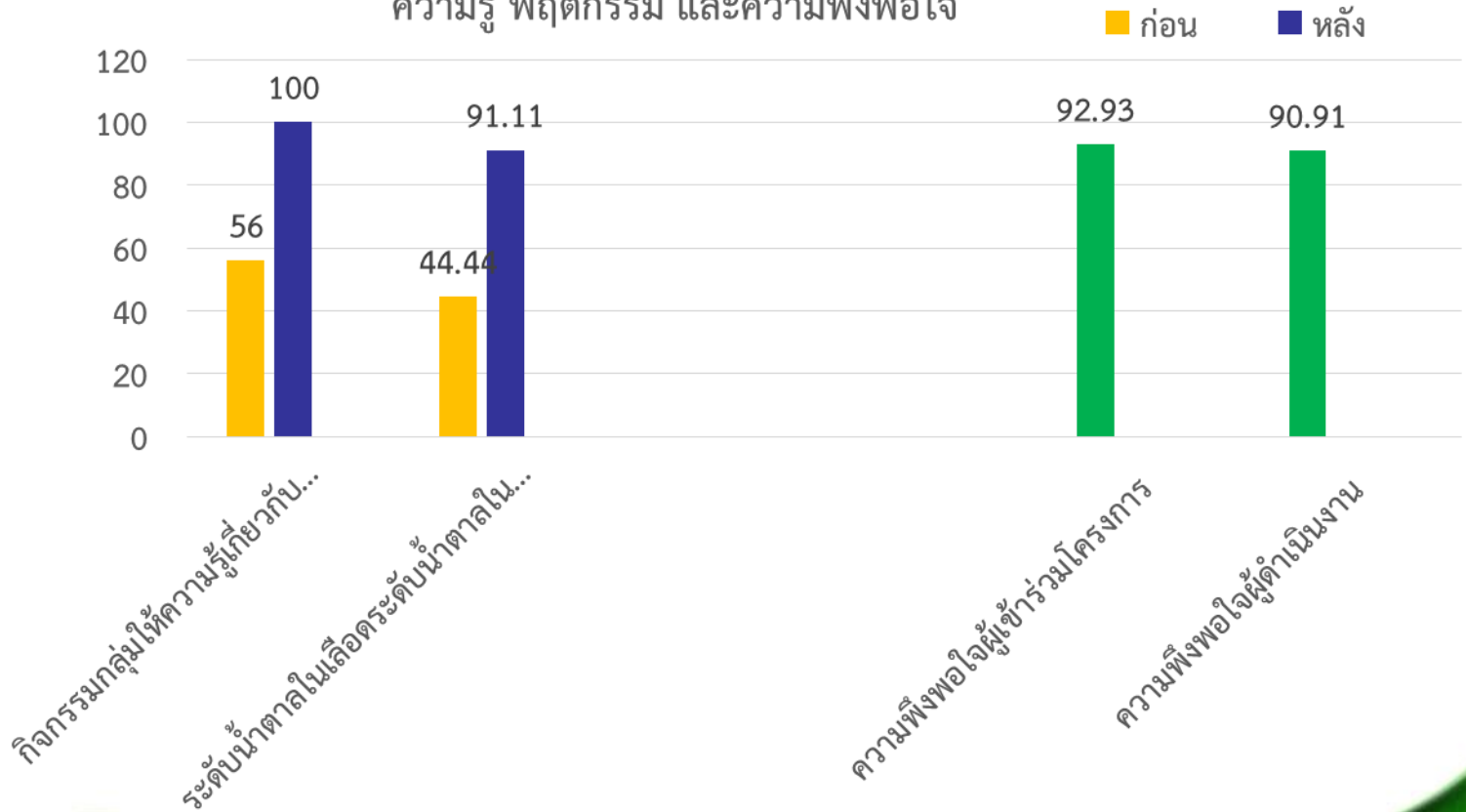




## องค์ประกอบที่ 7

การประเมินผลการดำเนินงานโครงการปรับเปลี่ยนพฤติกรรมผู้ป่วยเบาหวานที่มารับ  
บริการที่คลินิกเบาหวานโรงพยาบาลชานุมาน

ความรู้ พฤติกรรม และความพึงพอใจ



บริการดี มีมาตรฐาน เชี่ยวชาญงานชุมชน



## องค์ประกอบที่ 8

### การเฝ้าระวังพฤติกรรมสุขภาพ

- การเฝ้าระวังพฤติกรรมสุขภาพ

- โรงพยาบาลชาวมานได้มีการดำเนินโครงการในกลุ่มโรคที่เป็นปัญหาสาธารณสุขและมีการติดตามการดำเนินโครงการอย่างต่อเนื่องเพื่อให้บรรลุผลมีการเฝ้าระวังพฤติกรรมสุขภาพในกลุ่มที่เข้าร่วมโครงการระดับชุมชนซึ่งมี อสม. ร่วมกับเจ้าหน้าที่เฝ้าระวังพฤติกรรมเพื่อให้เกิดประโยชน์มากที่สุดทั้งผลที่เกิดขึ้นกับสุขภาพประชาชน กระบวนการสุศึกษา และผลของโครงการที่มีประสิทธิผล และเกิดประสิทธิภาพมากที่สุด

ประเมินตนเอง	เกณฑ์	ผล
100	75	ผ่าน



# องค์ประกอบที่ 8 การเฝ้าระวังพฤติกรรมสุขภาพ

- อสม.
- ทีมสหวิชาชีพ

บุคคลเฝ้าระวัง



- เยี่ยมบ้าน
- สังเกต สอบถาม
- โทรศัพท์

วิธีการ



แบบเฝ้าระวัง  
พฤติกรรม

แบบฟอร์มเฝ้าระวังพฤติกรรมสุขภาพ (Health Behavior Monitoring Form)

ชื่อหมู่บ้าน: \_\_\_\_\_

ชื่อผู้เฝ้าระวัง: \_\_\_\_\_

วันที่เฝ้าระวัง: \_\_\_\_\_

ชื่อคน	พฤติกรรม เสี่ยง	พฤติกรรม ไม่เสี่ยง	หมายเหตุ
1. ผู้เฝ้าระวัง			
2. ผู้เฝ้าระวัง			
3. ผู้เฝ้าระวัง			
4. ผู้เฝ้าระวัง			
5. ผู้เฝ้าระวัง			
6. ผู้เฝ้าระวัง			
7. ผู้เฝ้าระวัง			
8. ผู้เฝ้าระวัง			
9. ผู้เฝ้าระวัง			
10. ผู้เฝ้าระวัง			
11. ผู้เฝ้าระวัง			
12. ผู้เฝ้าระวัง			
13. ผู้เฝ้าระวัง			
14. ผู้เฝ้าระวัง			

หมายเหตุ: ...

ชื่อผู้จัดทำ: \_\_\_\_\_

ตำแหน่ง: \_\_\_\_\_

วันที่จัดทำ: \_\_\_\_\_

บริการดี มีมาตรฐาน เชี่ยวชาญงานชุมชน





# องค์ประกอบที่ 8 การเฝ้าระวังพฤติกรรมสุขภาพ

พฤติกรรมสุขภาพที่ต้องเฝ้าระวังกลุ่มเสี่ยงโรคเบาหวานครั้งที่ 1 เมษายน 2561 รายการ	การปฏิบัติ			
	ทุกวัน ร้อยละ(ราย)	5-6วันต่อสัปดาห์ ร้อยละ(ราย)	น้อยกว่า5วันต่อสัปดาห์ ร้อยละ(ราย)	ไม่เคย ร้อยละ(ราย)
ท่านกินข้าวเหนียว	100(34)	0	0	0
ท่านกินขนมหวาน ของหวาน	35.29(12)	29.41(10)	35.29(12)	0
ท่านกินผลไม้รสหวานจัดเช่นมะม่วงสุก ทุเรียน ขนุน เงาะ ลำไย มะขามหวาน อื่นๆ	32.35(11)	35.29(12)	32.35(11)	0
ท่านใช้น้ำมันพืชในการประกอบอาหารเช่นน้ำมันจากถั่วเหลือง ปล้าม	14.71(5)	29.41(10)	55.88(19)	0
ท่านดื่มเครื่องดื่มที่มีน้ำตาล เช่นน้ำอัดลม น้ำผลไม้ น้ำหวาน ชานม กาแฟ หรืออื่นๆ	17.65(6)	41.18(14)	20.59(7)	41.18(14)
ท่านกินอาหารประเภทผัดทอด เช่นลูกชิ้นทอด ไก่ทอด กุ้งทอด ปลาทอดโก๋	8.82(3)	35.29(12)	44.12(15)	11.76(4)
ในการกินอาหารแต่ละมื้อ ท่านเติมน้ำตาลเพิ่มเช่น กวยเตี๋ยว กวยจั๊บ ผัดไทย ผัดซีอิ๊ว	2.94(1)	58.82(20)	35.29(12)	2.94(1)
ท่านปรุงอาหารด้วยผงชูรส รสดี ซุปก้อน	58.82(20)	14.71(5)	14.71(5)	11.76(4)
ในการกินอาหารแต่ละมื้อท่านเติมน้ำปลา ซอส ซีอิ๊ว พริกน้ำปลา ปลาจ้ำเพิ่ม	32.35(11)	32.35(11)	29.41(10)	2.94(1)
ท่านกินอาหารหมักดอง เช่นผักกาดดอง (ส้มผัก) ผลไม้ดอง อาหารกระป๋อง ปลาส้ม	8.82(3)	35.29(12)	44.12(15)	11.76(4)
ท่านกินอาหารกรอบกรอบเป็นถุงเช่นสาหร่าย ข้าวเกรียบ มันฝรั่งทอด บะหมี่กึ่งสำเร็จรูป	17.65 (6)	20.59 (7)	20.59 (7)	41.18(14)
ท่านกินผักหลากหลายชนิดในหนึ่งวันเช่น ผักบุ้ง คะน้า ตำลึง ฟัก มะเขือเทศ มะระ แครอท กะหล่ำปลี	8.82(3)	35.29(12)	44.12(15)	11.76(4)
ท่านกินอาหารหรือขนมที่ปรุงด้วยกะทิ เช่นแกงเผ็ด แกงเขียวหวาน มีมันมัน แกงคั่ว กุ้งยัดไส้ บัวลอย ลอดช่อง และขนมหวานอื่นๆ	2.94(1)	35.29(12)	58.82(20)	2.94(1)
ท่านกินเนื้อสัตว์ที่มีไขมันสูงเช่นชาหมูติดมัน หมูสามชั้น หนังไก่ คอหมูย่าง เครื่องในสัตว์ หอย ปลาหมึก และอื่นๆ	32.35(11)	32.35(11)	29.41(10)	2.94(1)
ท่านกินอาหารแปรรูปหรือถนอมอาหารเช่นกระป๋อง อาหารหมักดอง อาหารเค็ม อาหารตากแห้ง ปลาเค็ม	17.65 (6)	20.59 (7)	20.59 (7)	41.18(14)
ท่านกินอาหารกล่อง สำเร็จรูป เช่นบะหมี่ โจ๊ก ข้าวต้ม สำเร็จรูป	17.65 (6)	20.59 (7)	20.59 (7)	41.18(14)
ท่านกินขนมกรุบกล่องเป็นถุง เช่น สาหร่าย ข้าวเกรียบ มันฝรั่ง	17.65 (6)	20.59 (7)	20.59 (7)	41.18(14)
ท่านกินขนมต่างๆ ที่มีการเติมผงฟูเช่น ขนมเค้ก คุกกี้ ขนมปัง	2.94(1)	35.29(12)	58.82(20)	2.94(1)



## องค์ประกอบที่ 8 การเฝ้าระวังพฤติกรรมสุขภาพ

พฤติกรรมสุขภาพที่ต้องเฝ้าระวังกลุ่มเสี่ยงโรคเบาหวาน  
ครั้งที่ 1 เมษายน 2561

### พฤติกรรมการออกกำลังกาย

ในช่วงระยะเวลา 1 เดือน ที่ผ่านมามาจนถึงปัจจุบันท่านออกกำลังกายหรือเล่นกีฬาจนรู้สึกเหนื่อยมากโดยหายใจแรงและเร็ว เช่น แอโรบิก วิ่ง/วิ่งเหยาะๆ เดินเร็ว ปั่นจักรยาน แก้วแกว่ง เล่นกีฬา อื่นๆ ออกกำลังกาย ร้อยละ 50.9(18) ใช้เวลาต่อครั้ง ครั้งละ 20 นาทีขึ้นไป ร้อยละ 50.9(18) ครั้งละน้อยกว่า 20 นาที ร้อยละ 0 ต่อสัปดาห์ 3 วันขึ้นไป ร้อยละ 50.9(18) น้อยกว่า 3 วัน ร้อยละ 0 ไม่ออกกำลังกาย ร้อยละ 49.1(16) ท่านออกกำลังกายหรือเคลื่อนไหวร่างกายจนรู้สึกค่อนข้างเหนื่อยหรือเหนื่อยกว่าปกติพอสมควรโดยหายใจเร็วกว่าปกติเล็กน้อย เช่น ขุดดิน ทำงานบ้าน ล้างรถ เดินไปทำงานไป เดินเร็ว รำไม้พองและอื่นๆทำ ร้อยละ 50.9 ใช้เวลาต่อครั้ง ครั้งละ 20 นาทีขึ้นไป ร้อยละ 50.9(18) ครั้งละน้อยกว่า 20 นาที ร้อยละ 0 ต่อสัปดาห์ 5 วันขึ้นไป ร้อยละ 50.9(18) น้อยกว่า 5 วัน ร้อยละ 0 ไม่ทำ ร้อยละ 40.1(16)

บริการดี มีมาตรฐาน เชี่ยวชาญงานชุมชน



## องค์ประกอบที่ 8 การเฝ้าระวังพฤติกรรมสุขภาพ

พฤติกรรมสุขภาพที่ต้องเฝ้าระวังกลุ่มเสี่ยงโรคเบาหวาน  
ครั้งที่ 1 เมษายน 2561

### พฤติกรรมการสูบบุหรี่

ในช่วงระยะเวลา 1 เดือน ที่ผ่านมาจนถึงปัจจุบันท่านสูบบุหรี่ ยาเส้นหรือไม่ สูบร้อยละ 8.82(3) ไม่สูบร้อยละ 91.18(31)

### พฤติกรรมการดื่มเครื่องดื่มแอลกอฮอล์

ในช่วงระยะเวลา 1 เดือน ที่ผ่านมาจนถึงปัจจุบันท่านดื่มเครื่องดื่มแอลกอฮอล์เช่นเหล้าไวน์เบียร์ยาดอง ทุกวัน ร้อยละ 0 5-6 วันต่อสัปดาห์ร้อยละ 0 น้อยกว่า 5 วันต่อสัปดาห์ร้อยละ 17.65(6) ไม่เคยร้อยละ 82.35(28)

### พฤติกรรมการจัดการอารมณ์

ในช่วงระยะเวลา 1 เดือน ที่ผ่านมาจนถึงปัจจุบันท่านควบคุมอารมณ์ตนเองไม่ได้ เมื่อรู้สึกโกรธ เช่น ขว้างปาสิ่งของ ทำร้ายฝ่ายตรงข้าม เอะอะโวยวาย ทุกครั้งร้อยละ 0 5-6 วันต่อสัปดาห์ร้อยละ 0 น้อยกว่า 5 วันต่อสัปดาห์ร้อยละ 8.82 (3) ไม่เคยร้อยละ 91.18(31) ท่านดื่มเครื่องดื่มแอลกอฮอล์เพื่อระงับความเครียดทุกครั้งร้อยละ 0 5-6 วันต่อสัปดาห์ร้อยละ 0 น้อยกว่า 5 วันต่อสัปดาห์ร้อยละ 17.65(6) ไม่เคยร้อยละ 82.35(28)

บริการดี มีมาตรฐาน เชี่ยวชาญงานชุมชน





## องค์ประกอบที่ 8 การเฝ้าระวังพฤติกรรมสุขภาพ

พฤติกรรมสุขภาพที่ต้องเฝ้าระวังกลุ่มเสี่ยงโรคเบาหวานครั้งที่ 2 กรกฎาคม 2561รายการ	การปฏิบัติ			
	ทุกวัน ร้อยละ(ราย)	5-6วันต่อสัปดาห์ ร้อยละ(ราย)	น้อยกว่า5วันต่อ สัปดาห์ ร้อยละ(ราย)	ไม่เคย ร้อยละ(ราย)
ท่านกินข้าวเหนียว	35.29(12)	32.35(11)	32.35(11)	0
ท่านกินขนมหวาน ของหวาน	17.65(6)	35.29(12)	23.53 (8)	23.53(8)
ท่านกินผลไม้รสหวานจัดเช่นมะม่วงสุก ทุเรียน ขนุน เงาะ ลำไย มะขามหวาน อื่นๆ	17.65(6)	17.65 (6)	61.76(21)	2.94(1)
ท่านใช้น้ำมันพืชในการประกอบอาหารเช่นน้ำมันจากถั่วเหลือง ปล้าม	14.71(5)	14.71(5)	70.59(24)	0
ท่านดื่มเครื่องดื่มที่มีน้ำตาล เช่นน้ำอัดลม น้ำผลไม้ น้ำหวาน ชานม กาแฟ หรืออื่นๆ	11.76(4)	11.76(4)	35.29(12)	41.18(14)
ท่านกินอาหารประเภทผัดทอด เช่นลูกชิ้นทอด ไก่ทอด ก๋วยเตี๋ยว ทอด ปาท่องโก๋	8.82(3)	35.29(12)	44.12(15)	11.76(4)
ในการกินอาหารแต่ละมื้อ ท่านเติมน้ำตาลเพิ่มเช่น กวยเตี๋ยว กวยจั๊บ ผัดไทย ผัดซีอิ๊ว	2.94(1)	35.29(12)	58.82(20)	2.94(1)
ท่านปรุงอาหารด้วยผงชูรส รสดี ซุปก้อน	2.94(1)	35.29(12)	58.82(20)	2.94(1)
ในการกินอาหารแต่ละมื้อท่านเติมน้ำปลา ซอส ซีอิ๊ว พริกน้ำปลา ปลาร้าเพิ่ม	2.94(1)	35.29(12)	58.82(20)	2.94(1)
ท่านกินอาหารหมักดอง เช่นผักกาดดอง (ส้มผัก) ผลไม้ดอง อาหารกระป๋อง ปลาส้ม	0	8.82(3)	55.88(19)	35.29(12)
ท่านกินอาหารกรอบกรอบเป็นถุงเช่นสาหร่าย ข้าวเกรียบ มันฝรั่งทอด บะหมี่กึ่งสำเร็จรูป	2.94(1)	35.29(12)	58.82(20)	2.94(1)
ท่านกินผักหลากหลายชนิดในหนึ่งวันเช่น ผักบุ้ง คะน้า ตำลึง ฟัก มะเขือเทศ มะระ แครอท กะหล่ำปลี	58.82(20)	17.65(6)	20.59(7)	2.94(1)
ท่านกินอาหารหรือขนมที่ปรุงด้วยกะทิ เช่นแกงเผ็ด แกงเขียวหวาน มัสมั่น แกงคั่ว ก๋วยเตี๋ยว บัวลอย ลอดช่อง และขนมหวานอื่นๆ	0	17.65(6)	20.59(7)	61.76(21)
ท่านกินเนื้อสัตว์ที่มีไขมันสูงเช่นชาหมูติดมัน หมูสามชั้น หนังไก่ คอหมูย่าง เครื่องในสัตว์ หอย ปลาหมึก และ อื่นๆ	2.94(1)	35.29(12)	58.82(20)	2.94(1)
ท่านกินอาหารแปรรูปหรือถนอมอาหารเช่นกระป๋อง อาหารหมักดอง อาหารเค็ม อาหารตากแห้ง ปลาเค็ม	2.94(1)	35.29(12)	58.82(20)	2.94(1)
ท่านกินอาหารกล่อง สำเร็จรูป เช่นบะหมี่ โจ๊ก ข้าวต้ม สำเร็จรูป	0	8.82(3)	55.88(19)	35.29(12)
ท่านกินขนมกรุบกล่องเป็นถุง เช่น สาหร่าย ข้างเกรียบ มันฝรั่ง	0	8.82(3)	55.88(19)	35.29(12)
ท่านกินขนมต่างๆ ที่มีการเติมผงฟูเช่น ขนมเค้ก คุกกี้ ขนมปัง	0	8.82(3)	55.88(19)	35.29(12)



## องค์ประกอบที่ 8 การเฝ้าระวังพฤติกรรมสุขภาพ

พฤติกรรมสุขภาพที่ต้องเฝ้าระวังกลุ่มเสี่ยงโรค  
เบาหวานครั้งที่ 2 กรกฎาคม 2561

### พฤติกรรมการออกกำลังกาย

ในช่วงระยะเวลา 1 เดือน ที่ผ่านมาจนถึงปัจจุบันท่านออกกำลังกายหรือเล่นกีฬาจนรู้สึกเหนื่อยมากโดยหายใจแรงและเร็ว เช่น แอโรบิค วิ่ง/วิ่งเหยาะๆ เดินเร็ว ปั่นจักรยาน แกว่งแขน เล่นกีฬา อื่นๆออกกำลังกาย ร้อยละ 91.18(31) ใช้เวลาต่อครั้ง ครั้งละ 20 นาทีขึ้นไปร้อยละ 50.9(18) ครั้งละน้อยกว่า 20 นาทีร้อยละ 8.82(3) ต่อสัปดาห์ 3 วันขึ้นไป ร้อยละ 91.18(31) น้อยกว่า 3 วันร้อยละ 0 ไม่ออกกำลังกายร้อยละ 0 ท่านออกกำลังกายหรือเคลื่อนไหวร่างกายจนรู้สึกค่อนข้างเหนื่อยหรือเหนื่อยกว่าปกติพอสมควรโดยหายใจเร็วกว่าปกติเล็กน้อย เช่น ขุดดิน ทำงานบ้าน ล้างรถ เดินไปทำงานไป เดินเร็ว ไร่ไม้พองและอื่นๆ ทำ ร้อยละ 91.18(31) ใช้เวลาต่อครั้ง ครั้งละ 20 นาทีขึ้นไปร้อยละ 91.18(31) ครั้งละน้อยกว่า 20 นาทีร้อยละ 0 ต่อสัปดาห์ 5 วันขึ้นไปร้อยละ 91.18(31) น้อยกว่า 5 วันร้อยละ 8.82(3) ไม่ทำ ร้อยละ 0 ทุกวัน ร้อยละ 0 5-6 วันต่อสัปดาห์ร้อยละ 0 น้อยกว่า 5 วันต่อสัปดาห์ร้อยละ 8.82(3) ไม่เคยร้อยละ 91.18 (31)

บริการดี มีมาตรฐาน เชี่ยวชาญงานชุมชน



## องค์ประกอบที่ 8 การเฝ้าระวังพฤติกรรมสุขภาพ

พฤติกรรมสุขภาพที่ต้องเฝ้าระวังกลุ่มเสี่ยงโรค  
เบาหวานครั้งที่ 2 กรกฎาคม 2561

### พฤติกรรมการสูบบุหรี่

ในช่วงระยะเวลา 1 เดือน ที่ผ่านมาจนถึงปัจจุบันท่านสูบบุหรี่ ยาเส้นหรือไม่สูบบุหรี่ละ 5.88(2) ไม่สูบบุหรี่ละ 84.12(32)

### พฤติกรรมการดื่มเครื่องดื่มแอลกอฮอล์

ในช่วงระยะเวลา 1 เดือน ที่ผ่านมาจนถึงปัจจุบันท่านดื่มเครื่องดื่มแอลกอฮอล์เช่นเหล้าไวน์เบียร์ยาตอง  
ทุกวัน ร้อยละ 0 5-6 วันต่อสัปดาห์ร้อยละ 0 น้อยกว่า 5 วันต่อสัปดาห์ร้อยละ 8.82(3) ไม่เคยร้อยละ 91.18 (31)

### พฤติกรรมการจัดการอารมณ์

ในช่วงระยะเวลา 1 เดือน ที่ผ่านมาจนถึงปัจจุบันท่านควบคุมอารมณ์ตนเองไม่ได้ เมื่อรู้สึกโกรธ เช่น ขว้างปาสิ่งของ ทำร้าย  
ฝ่ายตรงข้าม เอะอะโวยวาย ทุกครั้งร้อยละ 0 5-6 วันต่อสัปดาห์ร้อยละ 0 น้อยกว่า 5 วันต่อสัปดาห์ร้อยละ 2.94 (1) ไม่เคยร้อยละ  
97.06(33) ท่านดื่มเครื่องดื่มแอลกอฮอล์เพื่อระงับความเครียด ทุกครั้งร้อยละ 0 5-6 วันต่อสัปดาห์ร้อยละ 0 น้อยกว่า 5 วันต่อสัปดาห์  
ร้อยละ 8.82(3) ไม่เคยร้อยละ 91.18(28)

บริการดี มีมาตรฐาน เชี่ยวชาญงานชุมชน





# องค์ประกอบที่ 8 การเฝ้าระวังพฤติกรรมสุขภาพ

พฤติกรรมสุขภาพที่ต้องเฝ้าระวังกลุ่มป่วยโรคเบาหวานเดือน กุมภาพันธ์ 2561 รายการ	การปฏิบัติ			
	ทุกวัน ร้อยละ(ราย)	5-6วันต่อสัปดาห์ ร้อยละ(ราย)	น้อยกว่า5วันต่อสัปดาห์ ร้อยละ(ราย)	ไม่เคย ร้อยละ(ราย)
ท่านกินข้าวเหนียว	66.67(30)	26.67(12)	4.44(2)	2.22(1)
ท่านกินขนมหวาน ของหวาน	13.33(6)	26.67(12)	26.67(12)	31.11(14)
ท่านกินผลไม้รสหวานจัดเช่นมะม่วงสุก ทุเรียน ขนุน เงาะ ลำไย มะขามหวาน อื่นๆ	26.67(12)	26.67(12)	26.67(12)	17.78(8)
ท่านใช้น้ำมันพืชในการประกอบอาหารเช่นน้ำมันจากถั่วเหลือง ปล้าม	13.33(6)	26.67(12)	26.67(12)	31.11(14)
ท่านดื่มเครื่องดื่มที่มีน้ำตาล เช่นน้ำอัดลม น้ำผลไม้ น้ำหวาน ชานม กาแฟ หรืออื่นๆ	13.33(6)	26.67(12)	26.67(12)	31.11(14)
ท่านกินอาหารประเภทผัดทอด เช่นลูกชิ้นทอด ไก่ทอด ก๋วยจั๊ว ทอด ปาท่องโก๋	6.67(3)	26.67(12)	31.11(14)	35.56(16)
ในการกินอาหารแต่ละมื้อ ท่านเติมน้ำตาลเพิ่มเช่น กวยเตี๋ยว กวยจั๊ว ผัดไทย ผัดซีอิ๊ว	26.67(12)	26.67(12)	31.11(14)	17.78(8)
ท่านปรุงอาหารด้วยผงชูรส รสดี ซุปก้อน	26.67(12)	26.67(12)	31.11(14)	17.78(8)
ในการกินอาหารแต่ละมื้อท่านเติมน้ำปลา ซอส ซีอิ๊ว พริกน้ำปลา ปลาจืดเพิ่ม	6.67(3)	26.67(12)	31.11(14)	35.56(16)
ท่านกินอาหารหมักดอง เช่นผักกาดดอง (ส้มผัก) ผลไม้ดอง อาหารกระป๋อง ปลาสาม	13.33(6)	26.67(12)	26.67(12)	33.33(15)
ท่านกินอาหารกรอบกรอบเป็นถุงเช่นสาหร่าย ข้าวเกรียบ มันฝรั่งทอด บะหมี่กึ่งสำเร็จรูป	13.33(6)	26.67(12)	26.67(12)	33.33(15)
ท่านกินผักหลากหลายชนิดในหนึ่งวันเช่น ผักบุ้ง คื่นช่าย ตำลึง ฟัก มะเขือเทศ มะระ แครอท กะหล่ำปลี	6.67(3)	26.67(12)	31.11(14)	13.33(6)
ท่านกินอาหารหรือขนมที่ปรุงด้วยกะทิ เช่นแกงเผ็ด แกงเขียวหวาน มัสมั่น แกงคั่ว ก๋วยเตี๋ยว บัวลอย ลอดช่อง และขนมหวานอื่นๆ	6.67(3)	26.67(12)	31.11(14)	35.56(16)
ท่านกินเนื้อสัตว์ที่มีไขมันสูงเช่นขาหมูติดมัน หมูสามชั้น หนังไก่ คอหมูย่าง เครื่องในสัตว์ หอย ปลาหมึก และ อื่นๆ	6.67(3)	26.67(12)	31.11(14)	35.56(16)
ท่านกินอาหารแปรรูปหรือถนอมอาหารเช่นกระป๋อง อาหารหมักดอง อาหารเค็ม อาหารตากแห้ง ปลาเค็ม	11.11(5)	26.67(12)	26.67(12)	35.56(16)
ท่านกินอาหารกล่อง สำเร็จรูป เช่นบะหมี่ โจ๊ก ข้าวต้ม สำเร็จรูป	6.67(3)	26.67(12)	35.56(16)	31.11(14)
ท่านกินขนมกรุบกล่องเป็นถุง เช่น สาหร่าย ข้าวเกรียบ มันฝรั่ง	6.67(3)	26.67(12)	35.56(16)	31.11(14)
ท่านกินขนมต่างๆ ที่มีการเติมผงฟูเช่น ขนมเค้ก คุกกี้ ขนมปัง	6.67(3)	26.67(12)	35.56(16)	31.11(14)



## องค์ประกอบที่ 8 การเฝ้าระวังพฤติกรรมสุขภาพ

พฤติกรรมสุขภาพที่ต้องเฝ้าระวังกลุ่มป่วย  
โรคเบาหวานเดือน กุมภาพันธ์ 2561

### พฤติกรรมการออกกำลังกาย

ในช่วงระยะเวลา 1 เดือน ที่ผ่านมาจนถึงปัจจุบันท่านออกกำลังกายหรือเล่นกีฬาจนรู้สึกเหนื่อยมากโดยหายใจแรงและเร็ว เช่น แอโรบิค วิ่ง/วิ่งเหยาะๆ เดินเร็ว ปั่นจักรยาน แก้ววงแขน เล่นกีฬา อื่นๆออกกำลังกาย ร้อยละ 46.67 (21) ใช้เวลาต่อครั้ง ครั้งละ 20 นาทีขึ้นไปร้อยละ 41.67(21) ครั้งละน้อยกว่า 20 นาทีร้อยละ 11.11(5) ต่อสัปดาห์ 3 วันขึ้นไปร้อยละ 41.67(21) น้อยกว่า 3 วันร้อยละ 11.11(5) ไม่ออกกำลังกายร้อยละ 53.33(24) ท่านออกกำลังกายหรือเคลื่อนไหวร่างกายจนรู้สึกค่อนข้างเหนื่อยหรือน้อยกว่าปกติพอสมควรโดยหายใจเร็วกว่าปกติเล็กน้อย เช่น ขุดดิน ทำงานบ้าน ล้างรถ เดินไปทำงานไป เดินเร็ว รำไม้พองและอื่นๆทำ ร้อยละ 68.89(31) ใช้เวลาต่อครั้ง ครั้งละ 20 นาทีขึ้นไปร้อยละ 68.89(31) ครั้งละน้อยกว่า 20 นาทีร้อยละ 0 ต่อสัปดาห์ 5 วันขึ้นไปร้อยละ 61.89(31) น้อยกว่า 5 วันร้อยละ 0 ไม่ทำ ร้อยละ 31.11(14)

บริการดี มีมาตรฐาน เชี่ยวชาญงานชุมชน



## องค์ประกอบที่ 8 การเฝ้าระวังพฤติกรรมสุขภาพ

พฤติกรรมสุขภาพที่ต้องเฝ้าระวังกลุ่มป่วย  
โรคเบาหวานเดือน กุมภาพันธ์ 2561

### พฤติกรรมกรสูบบุหรี่

ในช่วงระยะเวลา 1 เดือน ที่ผ่านมาจนถึงปัจจุบันท่านสูบบุหรี่ ยาเส้นหรือไม่ สูบร้อยละ0 ไม่สูบบุหรี่ละ 0(45)

### พฤติกรรมกรดื่มเครื่องดื่มแอลกอฮอล์

ในช่วงระยะเวลา 1 เดือน ที่ผ่านมาจนถึงปัจจุบันท่านทำนดื่มเครื่องดื่มแอลกอฮอล์เช่นเหล้าไวน์เบียร์ยาดอง  
ทุกวัน ร้อยละ0 5-6 วันต่อสัปดาห์ร้อยละ0 น้อยกว่า 5 วันต่อสัปดาห์ร้อยละ11.11(5) ไม่เคยร้อยละ88.89 (40)

### พฤติกรรมกรจัดการอารมณ์

ในช่วงระยะเวลา 1 เดือน ที่ผ่านมาจนถึงปัจจุบัน ท่านควบคุมอารมณ์ตนเองไม่ได้ เมื่อรู้สึกโกรธ เช่น ขว้างปาสิ่งของ ทำ  
ร้ายฝ่ายตรงข้าม เอะอะโวยวาย ทุกครั้งร้อยละ0 5-6 วันต่อสัปดาห์ร้อยละ0 น้อยกว่า 5 วันต่อสัปดาห์ร้อยละ 6.67 (3)  
ไม่เคยร้อยละ93.33(42)ท่านดื่มเครื่องดื่มแอลกอฮอล์เพื่อระงับความเครียดทุกครั้งร้อยละ0 5-6 วันต่อสัปดาห์ร้อยละ0  
น้อยกว่า 5 วันต่อสัปดาห์ร้อยละ6.67 (3) ไม่เคยร้อยละ93.33(42)

บริการดี มีมาตรฐาน เชี่ยวชาญงานชุมชน





## องค์ประกอบที่ 9

### การวิจัยที่เกี่ยวข้องกับสุขศึกษาและพฤติกรรมสุขภาพ

- การวิจัยที่เกี่ยวข้องกับสุขศึกษาและพฤติกรรมสุขภาพ

- จังหวัดอำนาจเจริญได้มีการประชุมเชิงปฏิบัติการและฝึกการเขียนงานวิชาการและมีเวทีแรกเปลี่ยนเรียนรู้ในระดับจังหวัดทุกปี นอกจากนี้ทางโรงพยาบาลชานุมานได้กำหนดเป็นตัวอย่างที่ดีในการประเมินผลการจ่ายเงินค่าตอบแทนในระดับจังหวัดจึงทำให้มีการดำเนินงานวิจัยที่เกี่ยวข้องโรคที่เป็นปัญหาในพื้นที่อย่างต่อเนื่องซึ่งในงานวิจัยได้มีการใช้กระบวนการสุขศึกษาเพื่อปรับเปลี่ยนพฤติกรรมสุขภาพประชาชนในทางที่ดีขึ้น

ประเมินตนเอง	เกณฑ์	ผล
100	75	ผ่าน



## องค์ประกอบที่ 9 งานวิจัยและนวัตกรรมที่เกี่ยวข้อง



ผลการใช้โปรแกรมทันตสุขภาพในผู้ป่วยโรคเบาหวาน  
กรณีศึกษาโรงพยาบาลชานุมาน  
(นำเสนอประเภทโปสเตอร์วิชาการระดับจังหวัด)



CQI การลดความคลาดเคลื่อนของการบรรจุยาฉีดอินซูลิน ใน  
กระบอกฉีดยาแบบดั้งเดิม โดยใช้แถบสี  
สำหรับผู้ป่วยเบาหวานโรงพยาบาลชานุมาน

บริการดี มีมาตรฐาน เชี่ยวชาญงานชุมชน



## องค์ประกอบที่ 9 งานวิจัยและนวัตกรรมที่เกี่ยวข้อง

ผลการใช้โปรแกรมทันตสุขภาพในผู้ป่วยโรคเบาหวาน กรณีศึกษาโรงพยาบาลชานุมาน  
(นำเสนอประเภทโปสเตอร์วิชาการระดับจังหวัด)

ผู้ป่วยเบาหวานที่เข้าร่วมโปรแกรมทันตสุขภาพมีทันตสุขภาพที่พึงประสงค์  
หลังจากเข้าร่วมโปรแกรมทันตสุขภาพอย่างน้อย 8 สัปดาห์ ทันตบุคลากรคือบุคคลสำคัญใน  
การให้ความรู้ และทำให้ผู้ป่วยเบาหวานเกิดการรับรู้โอกาสเสี่ยง การรับรู้ความรุนแรง การ  
รับรู้การรักษาและป้องกันโรคปริทันต์ โปรแกรมทันตสุขภาพดังกล่าวส่งผลต่อผู้ป่วยเบาหวาน  
มีระดับการรับรู้อยู่ในระดับมาก แปรงฟันได้ถูกวิธีขยับปิดถึงร้อยละ 87.5 และแปรงฟัน  
สะอาดเพิ่มขึ้น การรับรู้ความรุนแรงของการเกิดโรคปริทันต์ การรับรู้ประโยชน์ของการการ  
รักษาโรคและการป้องกันโรคปริทันต์ เพิ่มขึ้นหลังเข้าร่วมโปรแกรมทันตสุขภาพมากกว่าก่อนเข้า  
ร่วมโปรแกรมทันตสุขภาพอย่างมีนัยสำคัญทางสถิติที่ระดับ.05 เปอร์เซ็นต์การติดสีจากเม็ดสี  
ย้อมฟันหลังเข้าร่วมโปรแกรมทันตสุขภาพลดลงอย่างมีนัยสำคัญทางสถิติที่ระดับ.05

บริการดี มีมาตรฐาน เชี่ยวชาญงานชุมชน





# องค์ประกอบที่ 9

## งานวิจัยและนวัตกรรมที่เกี่ยวข้อง



บริการดี มีมาตรฐาน เชี่ยวชาญงานชุมชน



## องค์ประกอบที่ 9 งานวิจัยและนวัตกรรมที่เกี่ยวข้อง

CQI : การลดความคลาดเคลื่อนของการบรรจุยาฉีดอินสุลิน ในกระบอกฉีดยาแบบดั้งเดิม โดยใช้แถบสี สำหรับผู้ป่วยเบาหวานโรงพยาบาลชานุมาน



		ก่อนทดลอง		หลังทดลอง	
		จำนวน	ร้อยละ	จำนวน	ร้อยละ
ความถูกต้องของ การบรรจุยาใส่ กระบอกฉีดยา	ถูกต้อง	40	72.7	52	94.5
	ไม่ถูกต้อง	15	27.3	3	5.5
Total		55	100.0	55	100.0

• การบรรจุยาก่อนและหลังทดลองแตกต่างกันอย่างมีนัยสำคัญ ค่า  $t = 3.882$  ( $p < 0.05$ )

• โดยพบว่ามีความผิดพลาดลดลงจากร้อยละ 27.30 เหลือ 5.50

• การเกิดภาวะ hypoglycemia ในระหว่างการรักษา ในรอบ 1 ปีก่อนการทดลองพบ 5 ครั้ง หลังทดลองพบ 2 ครั้ง

• มีการ admit ด้วยภาวะ Hypoglycemia หรือ Hyperglycemia ก่อนทำการทดลองร้อยละ 29.10 หลังการทดลองพบร้อยละ 7.30

บริการดี มีมาตรฐาน เชี่ยวชาญงานชุมชน





## องค์ประกอบที่ 10

### ผลลัพธ์การดำเนินงานสุขศึกษาและพัฒนาพฤติกรรมสุขภาพ

- -ผลลัพธ์ด้านผู้รับบริการ
- -ผลลัพธ์ด้านชุมชน
- -ผลลัพธ์ด้านพัฒนาคุณภาพบริการ

- ในการประเมินผลลัพธ์การดำเนินงานสุขศึกษาเราได้มีการประเมินผลโครงการผลเกิดกับผู้มารับบริการทางด้านพฤติกรรมสุขภาพดีขึ้นห่างไกลโรค และเกิดความร่วมมือในชุมชนทำให้เกิดพลังการสร้างสุขภาพซึ่งเป็นปัจจัยในความสำเร็จและเกิดความยั่งยืนนอกจากนี้ยังมีนวัตกรรมเพื่อให้ประชาชนได้ใช้ประโยชน์โดยประชาชนพึงพอใจ ทุกคนมีความสุข ในทุกบริบทของโครงการทั้งผู้จัดผู้รับและผู้ร่วม

ประเมินตนเอง	เกณฑ์	ผล
100	75	ผ่าน
100	50	ผ่าน
100	50	ผ่าน

บริการดี มีมาตรฐาน เชี่ยวชาญงานชุมชน





# องค์ประกอบที่ 10

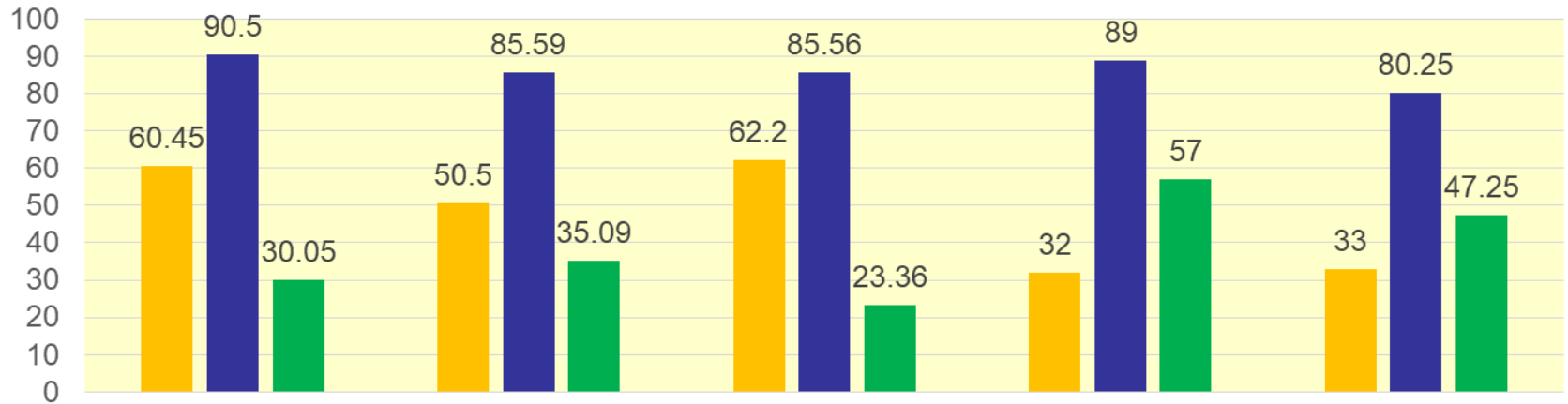
## ผลลัพธ์การดำเนินงาน

ผู้รับบริการ

ผลการดำเนินงานโครงการบูรณาการในระบบ(System Management) & Life Course Approach เพื่อป้องกันโรคเบาหวานจากกลุ่มเสี่ยงเบาหวาน อำเภอชานุมาน จังหวัดอำนาจเจริญ ประจำปี งบประมาณ 2561

ความรู้ก่อน-หลังและการเปลี่ยนแปลง

■ ก่อน ■ หลัง ■ เปลี่ยนแปลง



การบริโภคอาหารที่ปลอดภัย

การใช้ยาที่ถูกต้อง

การออกกำลังกายที่ถูกต้อง

การบริหารจัดการความเครียด...

ใช้เครื่องมือแอลกอฮอล์

บริการดี มีมาตรฐาน เชี่ยวชาญงานชุมชน



## องค์ประกอบที่ 10

ผลการดำเนินงานโครงการบูรณาการในระบบ(System Management)  
& Life Course Approach เพื่อป้องกันโรคเบาหวานจากกลุ่มเสี่ยงเบาหวาน อำเภอสามชุก จังหวัด  
อำนาจเจริญ ประจำปีงบประมาณ 2561



บริการดี มีมาตรฐาน เชี่ยวชาญงานชุมชน



# องค์ประกอบที่ 10 ผลลัพธ์การดำเนินงาน

ผู้รับบริการ

เจาะเลือด ก.ค.,ก.ย.61



Healthy

พฤติกรรมเสี่ยงลดลง

บริการดี มีมาตรฐาน เชี่ยวชาญงานชุมชน





## องค์ประกอบที่ 10

ผลการดำเนินงานโครงการบูรณาการในระบบ(System Management)  
& Life Course Approach เพื่อป้องกันโรคเบาหวานจากกลุ่มเสี่ยงเบาหวาน อำเภอชานุมาน จังหวัด  
อำนาจเจริญ ประจำปีงบประมาณ 2561

### ร้อยละความพึงพอใจในการร่วมโครงการ



เครือข่ายและชุมชน

บริการดี มีมาตรฐาน เชี่ยวชาญงานชุมชน



# องค์ประกอบที่ 10

## ผลลัพธ์การดำเนินงาน

# ความพึงพอใจต่อกระบวนการสุขศึกษา

ประเภทผู้เข้าร่วมงานเจ้าหน้าที่สาธารณสุขร้อยละ18.52(10) อสมร้อยละ 18.52(10) ผู้เข้าร่วมโครงการร้อยละ62.96 (34) เพศหญิงร้อยละ 98.15(53) เพศชายร้อยละ1.85(2) อายุต่ำสุด 32 ปีสูงสุด 59ปี อายุเฉลี่ย 45.65 SD 8 ระดับการศึกษา ต่ำกว่าประถมศึกษาร้อยละ9.26(5)ประถมศึกษาร้อยละ38.89(21)มัธยมศึกษาตอนต้นร้อยละ9.26 (5)มัธยมศึกษาตอนปลาย9.26(5) ปวช.อนุปริญญา/ปวสร้อยละ11.11(6).ปริญญาตรีขึ้นไปร้อยละ22.22(12) อาชีพเกษตรกรร้อยละ74.07(40).ข้าราชการราชการ/รัฐวิสาหกิจร้อยละ20.37(11).รับจ้างร้อยละ1.85(1).ค้าขายร้อยละ 3.70(2).

โครงการบูรณาการในระบบ(System Management) &Life Couese Approach เพื่อป้องกันโรคเบาหวาน จากกลุ่มเสี่ยงเบาหวาน อำเภอขานูมาน จังหวัดอำนาจเจริญ ประจำปี งบประมาณ 2561

### ข้อเสนอแนะอื่นๆ ต่อบริการสุขศึกษา

1. เป็นกิจกรรมที่ดี ทำให้ได้รับความรู้เพิ่มขึ้น
2. เจ้าหน้าที่เป็นกันเองดี
3. ประทับใจที่คณหมอบจัดกิจกรรมนี้

บริการดี มีมาตรฐาน เขียวชาญงานชุมชน



# องค์ประกอบที่ 10

## ผลลัพธ์การดำเนินงาน

ระดับความพึงพอใจต่อการจัดโครงการ/กิจกรรมนี้(ผู้เข้าร่วมโครงการ)

เนื้อหา	ระดับความพึงพอใจ				
	5	4	3	2	1
1. การประชาสัมพันธ์กิจกรรมชัดเจน ทัวถึง และ เหมาะสมกับระยะเวลา	70.59(24)	29.41(10)			
2. การเปิดโอกาส เข้าร่วมกิจกรรมทัวถึง และเป็นธรรม	100(34)				
3. วิธีการเข้าร่วมกิจกรรมไม่ยุ่งยาก ไม่ซับซ้อน	70.59(24)	29.41(10)			
4. สถานที่เหมาะสมกับจำนวน	100(34)				
5. บรรยากาศ และสภาพแวดล้อม เหมาะสม สะอาด และปลอดภัย	100(34)				
6. วัสดุ/อุปกรณ์/ อาหาร เหมาะสม และมีความพร้อม	100(34)				
7. กิจกรรมน่าสนใจ มีประโยชน์ ได้ความรู้	100(34)				
8. กิจกรรมเหมาะสมผู้เข้าร่วมโครงการ	70.59(24)	29.41(10)			
9. กิจกรรมเหมาะสมกับระยะเวลา	88.24(30)	11.76(4)			
10. เจ้าหน้าที่ มีมนุษยสัมพันธ์ ต้อนรับ/ลงทะเบียน เป็นอย่างดี	100(34)				
11. เจ้าหน้าที่ อำนวยความสะดวกอย่างดี และไม่เลือกปฏิบัติ	91.18(31)	8.82(3)			
12. เจ้าหน้าที่ตอบข้อซักถามและให้ข้อเสนอแนะ ได้อย่างเหมาะสม	94.12(32)	5.58(2)	2.94(1)		
13.วิทยากรมีความเหมาะสม					
13.1 นายแพทย์ฐิติณัฐ ฤกษ์สุนทรี นายแพทย์ปฏิบัติการ	88.24(30)82.	11.76(4)			
13.2 นางนภัสสร ขุนจิตงาม พยาบาลวิชาชีพชำนาญการพิเศษ	35(28)	17.65(6)			
13.3 นางวีไลวรรณ พิพัฒน์เทวกุล พยาบาลวิชาชีพชำนาญการ	76.47(26)	23.53(8)			
13.4 นางสาวนิตยา บุญท้าว นักโภชนาการ	73.53(25)	26.47(9)			
13.5 นางสาวศิรินารี พรหมหล้า แพทย์แผนไทยปฏิบัติการ	88.24(30)70.	11.76(4)			
13.6 นางสาวจุฑามาศ สืบสิน เกษตรกรปฏิบัติการ	59(24)	29.41(10)26.			
13.7 นางสาววัชรภรณ์ ใจแก้ว ทันตแพทย์ปฏิบัติการ	73.53(25)	47(9)			
13.8 นายภูวนันท์ สุวรรณไตรย์ นักกายภาพบำบัดปฏิบัติการ	76.47(26)	23.53(8)			
13.9 นางทองทิพย์ มาระแสง พยาบาลวิชาชีพชำนาญการ	79.41(27)	20.59(7)			

97.17





# องค์ประกอบที่ 10

## ผลลัพธ์การดำเนินงาน

ระดับความพึงพอใจต่อการจัดโครงการ/กิจกรรมนี้(ผู้จัดทำและเครือข่ายสุขภาพ)

เนื้อหา	ระดับความพึงพอใจ				
	5	4	3	2	1
1. การประชาสัมพันธ์กิจกรรมชัดเจน ทัวถึง และ เหมาะสมกับระยะเวลา	30(6)	45(9)	20(5)		
2. การเปิดโอกาส เข้าร่วมกิจกรรมทัวถึง และเป็นธรรม	45(9)	20(5)	30(6)		
3. วิธีการเข้าร่วมกิจกรรมไม่ยุ่งยาก ไม่ซับซ้อน	45(9)	20(5)	30(6)		
4. สถานที่เหมาะสมกับจำนวน	45(9)	20(5)	30(6)		
5. บรรยากาศ และสภาพแวดล้อม เหมาะสม สะอาด และปลอดภัย	50(10)	50(10)			
6. วัสดุ/อุปกรณ์/ อาหาร เหมาะสม และมีความพร้อม	50(10)	50(10)			
7. กิจกรรมน่าสนใจ มีประโยชน์ ได้ความรู้	50(10)	50(10)			
8. กิจกรรมเหมาะสมผู้เข้าร่วมโครงการ	30(6)	45(9)	20(5)		
9. กิจกรรมเหมาะสมกับระยะเวลา	45(9)	20(5)	30(6)		
10. เจ้าหน้าที่ มีมนุษยสัมพันธ์ ต้อนรับ/ลงทะเบียน เป็นอย่างดี	45(9)	20(5)	30(6)		
11. เจ้าหน้าที่ อำนวยความสะดวกอย่างดี และไม่เลือกปฏิบัติ	50(10)	50(10)			
12. เจ้าหน้าที่ตอบข้อซักถามและให้ข้อเสนอแนะ ได้อย่างเหมาะสม	50(10)	50(10)			
วิทยากรมีความเหมาะสม					
13.1 นายแพทย์ฐิติณัฐ ฤกษ์สุนทรี่ นายแพทย์ปฏิบัติการ	95(19)	5(1)			
13.2 นางนภัตสร ขุนจิตงาม พยาบาลวิชาชีพชำนาญการพิเศษ	95(19)	5(1)			
13.3 นางวิไลวรรณ พิพัฒน์เทวกุล พยาบาลวิชาชีพชำนาญการ	90(18)	10(2)			
13.4 นางสาวนิตยา บุญท้าว นักโภชนาการ	85(17)	15(3)			
13.5 นางสาวศิรินารี พรหมหล้า แพทย์แผนไทยปฏิบัติการ	80(16)	20(4)			
13.6 นางสาวจุฑามาศ สืบสิน เภสัชกรปฏิบัติการ	90(18)	10(2)			
13.7 นางสาววัชรภรณ์ ใจแก้ว ทันตแพทย์ปฏิบัติการ	100(20)	0			
13.8 นายภูวนันท์ สุวรรณไตรย์ นักกายภาพบำบัดปฏิบัติการ	95(19)	5(1)			
13.9 นางทองทิพย์ มาระแสง พยาบาลวิชาชีพชำนาญการ	90(18)	10(2)			

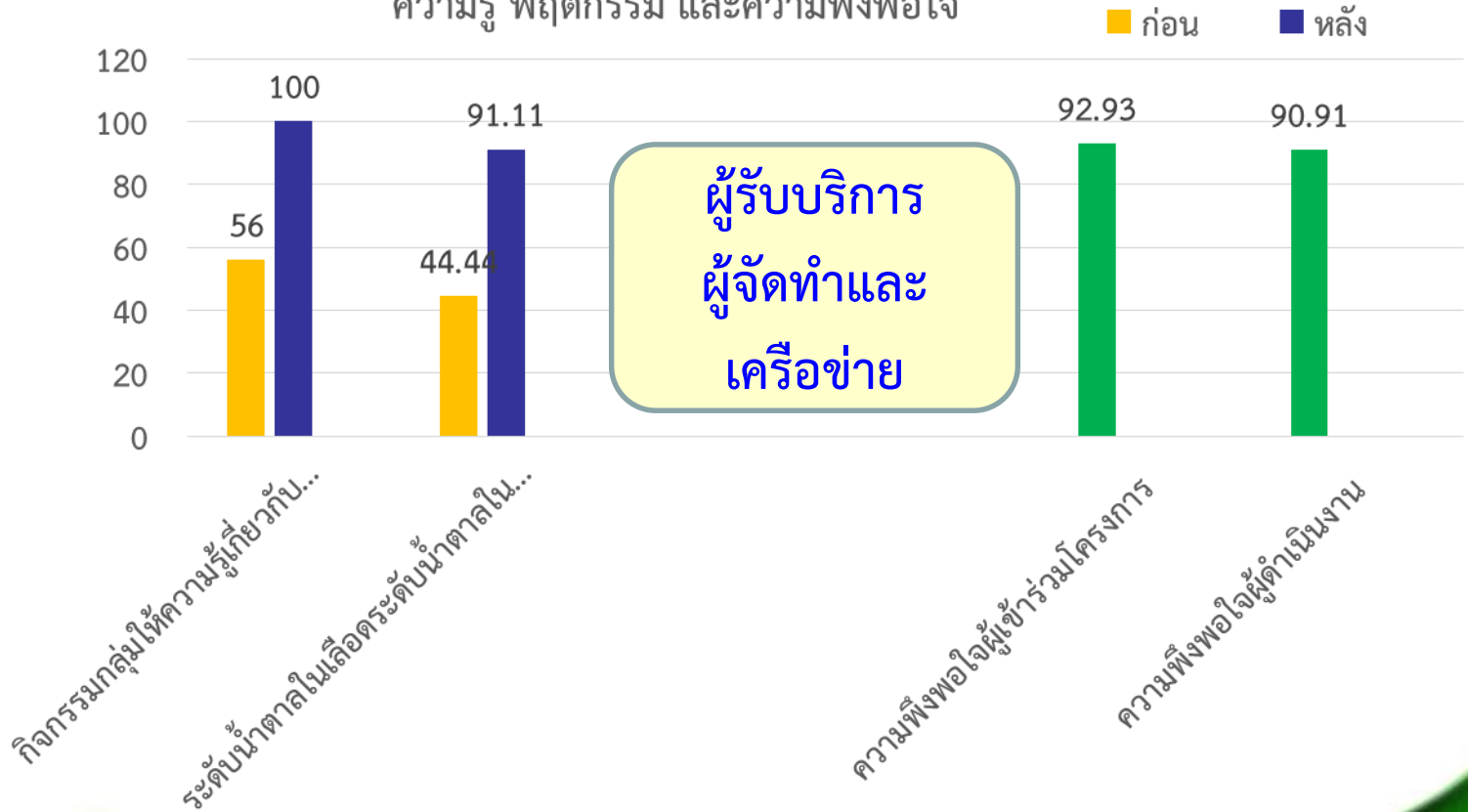
89.33



## องค์ประกอบที่ 10 ผลลัพธ์

ผลการดำเนินงานโครงการปรับเปลี่ยนพฤติกรรมผู้ป่วยเบาหวานที่มารับบริการที่คลินิก  
เบาหวานโรงพยาบาลชานุมาน

ความรู้ พฤติกรรม และความพึงพอใจ



บริการดี มีมาตรฐาน เชี่ยวชาญงานชุมชน



## องค์ประกอบที่ 10 ผลลัพธ์

ผลการดำเนินงานโครงการปรับเปลี่ยนพฤติกรรมผู้ป่วยเบาหวานที่มารับบริการที่คลินิก  
เบาหวานโรงพยาบาลชานุมาน

ประเภทผู้เข้าร่วมงานเจ้าหน้าที่สาธารณสุขร้อยละ8.3(5)อสมร้อยละ  
16.67(10)ผู้เข้าร่วมโครงการร้อยละ 75(45) เพศหญิงร้อยละ 75(45) เพศชายร้อยละ  
25(15) อายุต่ำสุด 42 ปี สูงสุด 62 ปี อายุเฉลี่ย 55.25 SD 9 ระดับการศึกษาต่ำกว่า  
ประถมศึกษาร้อยละ10(6)ประถมศึกษาร้อยละ33.33(20)มัธยมศึกษาตอนต้นร้อยละ  
33.33 (20)มัธยมศึกษาตอนปลาย5(3)ปวช.อนุปริญญา/ปวสร้อยละ10(6).ปริญญาตรี  
ขึ้นไปร้อยละ8.3(5)อาชีพเกษตรกรร้อยละ83.33(50).ข้าราชการราชการ/  
รัฐวิสาหกิจร้อยละ11.67(7).รับจ้างร้อยละ1.67(1).ค้าขายร้อยละ3.33(2).

บริการดี มีมาตรฐาน เชี่ยวชาญงานชุมชน





# องค์ประกอบที่ 10 ผลลัพธ์

## ผลการดำเนินงานโครงการปรับเปลี่ยนพฤติกรรมผู้ป่วยเบาหวานที่มารับบริการที่คลินิก เบาหวานโรงพยาบาลชานุมาน

เนื้อหา	ระดับความพึงพอใจ				
	ระดับความพึงพอใจต่อการจัดโครงการ/กิจกรรมนี้(ผู้เข้าร่วมโครงการ)				
	5	4	3	2	1
1. การประชาสัมพันธ์กิจกรรมชัดเจน ทัวถึง และ เหมาะสมกับระยะเวลา	25(15)	41.67(25)	8.33(5)		
2. การเปิดโอกาส เข้าร่วมกิจกรรมทั่วถึง และเป็นธรรม	25(15)	41.67(25)	8.33(5)		
3. วิธีการเข้าร่วมกิจกรรมไม่ยุ่งยาก ไม่ซับซ้อน	16.67(10)	50(30)	8.33(5)		
4. สถานที่เหมาะสมกับจำนวน	66.67(40)	8.33(5)			
5. บรรยากาศ และสภาพแวดล้อม เหมาะสม สะอาด และปลอดภัย	66.67(40)	8.33(5)			
6. วัสดุ/อุปกรณ์/ อาหาร เหมาะสม และมีความพร้อม	66.67(40)	8.33(5)			
7. กิจกรรมน่าสนใจ มีประโยชน์ ได้ความรู้	100(45)				
8. กิจกรรมเหมาะสมผู้เข้าร่วมโครงการ	100(45)				
9. กิจกรรมเหมาะสมกับระยะเวลา	100(45)				
10. เจ้าหน้าที่ มีมนุษยสัมพันธ์ ต้อนรับ/ลงทะเบียน เป็นอย่างดี	100(45)				
11. เจ้าหน้าที่ อำนวยความสะดวกอย่างดี และไม่เลือกปฏิบัติ	100(45)				
12. เจ้าหน้าที่ตอบข้อซักถามและให้ข้อเสนอแนะ ได้อย่างเหมาะสม	100(45)				
13.วิทยากรมีความเหมาะสม					
13.1 นายแพทย์รัฐดิษฐ์ ฤกษ์สุนทรี่ นายแพทย์ปฏิบัติการ	100(45)				
13.2 นางนภัสสร ขุนจิตงาม พยาบาลวิชาชีพชำนาญการพิเศษ	100(45)				
13.3 นางวิไลวรรณ พิพัฒน์เทวกุล พยาบาลวิชาชีพชำนาญการ	100(45)				
13.4 นางสาวนิตยา บุญท้าว นักโภชนาการ	100(45)				
13.5 นางสาวศิรินารี พรหมล้า แพทย์แผนไทยปฏิบัติการ	100(45)				
13.6 นางสาวจุฑามาศ สืบสิน เกสัชกรปฏิบัติการ	100(45)				
13.7 นางสาววีชราภรณ์ ใจแก้ว ทันตแพทย์ปฏิบัติการ	100(45)				
13.8 นายภูวนันท์ สุวรรณไตรย์ นักกายภาพบำบัดปฏิบัติการ	100(45)				
13.9 นางทองทิพย์ มาระแสง พยาบาลวิชาชีพชำนาญการ	100(45)				

92.93



# องค์ประกอบที่ 10 ผลลัพธ์

## ผลการดำเนินงานโครงการปรับเปลี่ยนพฤติกรรมผู้ป่วยเบาหวานที่มารับบริการที่คลินิก เบาหวานโรงพยาบาลชานุมาน

ระดับความพึงพอใจต่อการจัดโครงการ/กิจกรรมนี้ (ผู้จัดทำและเครือข่ายสุขภาพ) เนื้อหา	ระดับความพึงพอใจ				
	5	4	3	2	1
1. การประชาสัมพันธ์กิจกรรมชัดเจน ทัวถึง และ เหมาะสมกับระยะเวลา	66.67(10)	33.33(5)			
2. การเปิดโอกาส เข้าร่วมกิจกรรมทัวถึง และเป็นธรรม	66.67(10)	33.33(5)			
3. วิธีการเข้าร่วมกิจกรรมไม่ยุ่งยาก ไม่ซับซ้อน	100(15)				
4. สถานที่เหมาะสมกับจำนวน	100(15)				
5. บรรยากาศ และสภาพแวดล้อม เหมาะสม สะอาด และปลอดภัย	100(15)				
6. วัสดุ/อุปกรณ์/ อาหาร เหมาะสม และมีความพร้อม	66.67(10)	33.33(5)			
7. กิจกรรมน่าสนใจ มีประโยชน์ ได้ความรู้	66.67(10)	33.33(5)			
8. กิจกรรมเหมาะสมผู้เข้าร่วมโครงการ	100(15)				
9. กิจกรรมเหมาะสมกับระยะเวลา	100(15)				
10. เจ้าหน้าที่ มีมนุษยสัมพันธ์ ต้อนรับ/ลงทะเบียน เป็นอย่างดี	100(15)				
11. เจ้าหน้าที่ อำนวยความสะดวกอย่างดี และไม่เลือกปฏิบัติ	100(15)				
12. เจ้าหน้าที่ตอบข้อซักถามและให้ข้อเสนอแนะ ได้อย่างเหมาะสม	100(15)				
.วิทยากรมีความเหมาะสม					
13.1 นายแพทย์ฐิติณัฐ ฤกษ์สุนทร นายแพทย์ปฏิบัติการ	100(15)				
13.2 นางนภัตสร ชุนจิตงาม พยาบาลวิชาชีพชำนาญการพิเศษ	100(15)				
13.3 นางวีไลวรรณ พิพัฒน์เทวกุล พยาบาลวิชาชีพชำนาญการ	100(15)				
13.4 นางสาวนิตยา บุญท้าว นักโภชนาการ	100(15)				
13.5 นางสาวศิรินารี พรหมหล้า แพทย์แผนไทยปฏิบัติการ	100(15)				
13.6 นางสาวจุชามาศ สืบสิน เกษตรกรปฏิบัติการ	100(15)				
13.7 นางสาววัชรภรณ์ ใจแก้ว ทันตแพทย์ปฏิบัติการ	100(15)				
13.8 นายภูวนันท์ สุวรรณไตรย์ นักกายภาพบำบัดปฏิบัติการ	100(15)				
13.9 นางทองทิพย์ มาระแสง พยาบาลวิชาชีพชำนาญการ	100(15)				

90.91



# องค์ประกอบที่ 10 ผลลัพธ์ต่อชุมชน นวัตกรรมที่เกี่ยวข้อง

การลดความคลาดเคลื่อนของการบรรจุยาฉีดอินสุลิน ในกระบอกฉีดยาแบบดั้งเดิม โดยใช้แถบสี สำหรับผู้ป่วยเบาหวานโรงพยาบาลชานุมาน (รางวัลชมเชยการประกวดผลงานวิชาการระดับเขตปี2560)

การบรรจุยาก่อนและหลังทดลองแตกต่างกันอย่างมีนัยสำคัญ ค่า  $t = 3.882$  ( $p < 0.05$ ) โดยพบว่ามี ความผิดพลาดลดลงจากร้อยละ 27.30 เหลือ 5.50

ความถูกต้องของการบรรจุยาใส่กระบอกฉีดยา



	ก่อนทดลอง		หลังทดลอง	
	จำนวน	ร้อยละ	จำนวน	ร้อยละ
ถูกต้อง	40	72.7	52	94.5
ไม่ถูกต้อง	15	27.3	3	5.5
Total	55	100.0	55	100.0

- การเกิดภาวะ hypoglycemia ในระหว่างการรักษา ในรอบ 1 ปีก่อนการทดลองพบ 5 ครั้ง หลังทดลองพบ 2 ครั้ง
- มีการ admit ด้วยภาวะ Hypoglycemia หรือHyperglycemia ก่อนทำการทดลองร้อยละ 29.10 หลังการทดลองพบร้อยละ 7.30





# องค์ประกอบที่ 10

## ผลลัพธ์การดำเนินงาน

### ด้านชุมชน



บริการดี มีมาตรฐาน เชี่ยวชาญงานชุมชน



# สวัสดิ์



บริการดี มีมาตรฐาน เชี่ยวชาญงานชุมชน