




องค์ประกอบที่ 3

การพัฒนาระบบข้อมูลสารสนเทศด้านการดำเนินงานสุขศึกษา
และพัฒนาพฤติกรรมสุขภาพ

-  ฐานข้อมูลด้านพฤติกรรมสุขภาพ
-  ฐานข้อมูลด้านสื่อสุขศึกษา
-  ฐานข้อมูลเครือข่ายการดำเนินงานสุขศึกษาและพัฒนาพฤติกรรมสุขภาพ

องค์ประกอบที่ 3

การพัฒนาระบบข้อมูลสารสนเทศด้านการดำเนินงานสุขศึกษาและพัฒนาพฤติกรรมสุขภาพ

โรงพยาบาลชานุมาน จากโปรแกรม HosXp ในคอมพิวเตอร์ โดยมีระบบเชื่อมโยงทุกฝ่ายทุกงาน และได้รับการพัฒนาระบบข้อมูลข่าวสารสนเทศ ด้านการดำเนินงานสุขศึกษาและพัฒนาพฤติกรรมสุขภาพ ดังนี้

1. การรวบรวมข้อมูล

โรงพยาบาลชานุมาน มีการรวบรวมข้อมูลทั้งเชิงปริมาณและเชิงคุณภาพ ซึ่งรวบรวมจากผลการปฏิบัติงานที่มีการบันทึกข้อมูลทั้งในรูปแบบทะเบียน เวชระเบียนต่างๆ จากโปรแกรมสำเร็จรูป และจากการสำรวจ สัมภาษณ์ ซึ่งเป็นวิธีที่จัดเก็บจากแหล่งข้อมูลที่เป็นประชากรกลุ่มเป้าหมายในเขตรับผิดชอบ

2. การจัดระบบและการจำแนกประเภทข้อมูล

โรงพยาบาลชานุมาน มีการจัดระบบและการจำแนกประเภทข้อมูลสารสนเทศด้านการดำเนินงานสุขศึกษาและพัฒนาพฤติกรรมสุขภาพ แบ่งเป็นฐานข้อมูล 3 ด้าน ดังนี้

- 1) ฐานข้อมูลด้านพฤติกรรมสุขภาพ ได้มาจาก
 - โปรแกรม Hos xp โดยมีระบบเชื่อมโยงคอมพิวเตอร์ที่สามารถประมวลผลได้ มีการปรับปรุงข้อมูลให้เป็นปัจจุบันและต่อเนื่อง
 - มีการพัฒนาระบบข้อมูลข่าวสารสนเทศด้านการดำเนินงานสุขศึกษาและพัฒนาพฤติกรรมสุขภาพโดยการสำรวจ การสัมภาษณ์ ซึ่งเป็นวิธีที่จัดเก็บจากแหล่งข้อมูลที่เป็นประชากรกลุ่มเป้าหมายในเขตรับผิดชอบ
- 2) ฐานข้อมูลด้านสื่อสุขภาพ มีดังนี้
 - เอกสารวิชาการด้านสุขภาพ
 - แผ่น CD/VCD เกี่ยวกับสุขภาพ
 - แผ่นพับความรู้ด้านสุขภาพ
 - ภาพพลิก
 - แผ่นโปสเตอร์
 - ไวนิล
 - วารสารสาธารณสุข
 - งานวิจัยจากสำนักวิจัยต่างๆ
 - โทรทัศน์
 - ฐานข้อมูลด้านเครือข่ายการดำเนินงานสุขศึกษาและพัฒนาพฤติกรรมสุขภาพ
 - บอร์ดประชาสัมพันธ์
 - ระบบเครือข่ายอินเทอร์เน็ต
- 3) ฐานข้อมูลเครือข่ายการดำเนินงานสุขศึกษาและพัฒนาพฤติกรรมสุขภาพ ประกอบด้วย
 - เครือข่ายบริการด้านสาธารณสุข
 - เครือข่าย อสม. ผู้สูงอายุ ครูอนามัยโรงเรียน แกนนำในชุมชน
 - เครือข่ายแกนนำปรับเปลี่ยนพฤติกรรม
 - เครือข่าย แกนนำออกกำลังกาย

- แกนนำชมรมผู้สูงอายุ
- เครือข่ายองค์กรปกครองส่วนท้องถิ่น

3. การเชื่อมโยงระบบข้อมูล

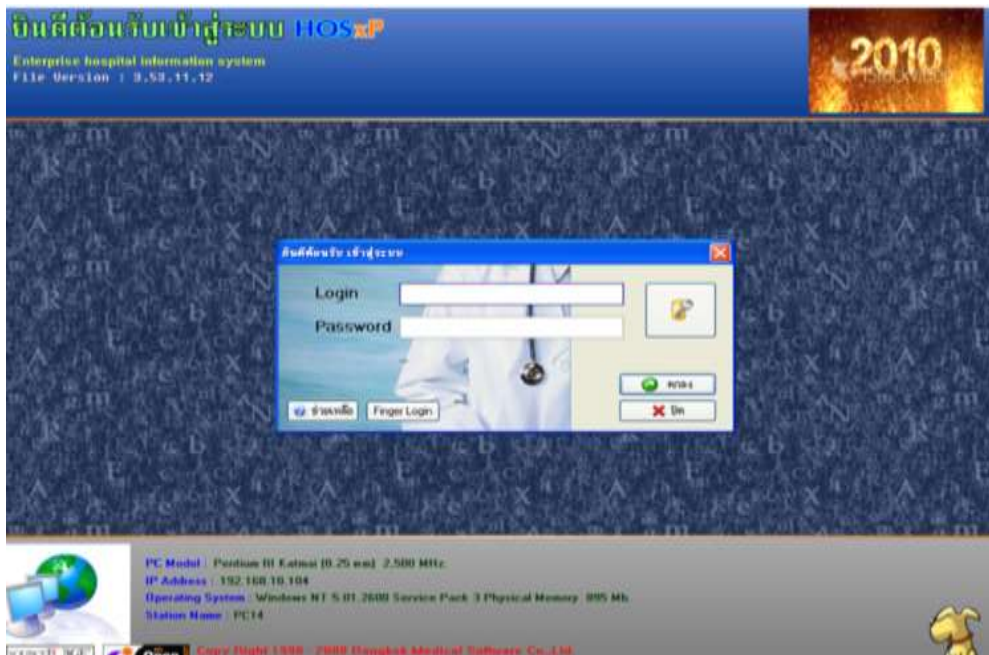
มีระบบการเชื่อมโยงข้อมูลภายใน CUP โดยใช้ระบบ DATA Center HOSxP, HOSxP_PCU, และ HDC (Health Data center)

4. วิธีการเก็บข้อมูลด้านสุศึกษาและพัฒนาพฤติกรรมสุขภาพ ที่น่าเชื่อถือ และตรวจสอบได้

โรงพยาบาลชานุมาน มีรูปแบบการจัดเก็บข้อมูลในแฟ้มเอกสาร ทะเบียนต่างๆ และโปรแกรมคอมพิวเตอร์ที่น่าเชื่อถือ และตรวจสอบได้ มีการจัดหมวดหมู่แฟ้ม คู่มือแฟ้ม เอกสารต่างๆ ตามระบบ 5ส มีคู่มือการใช้งานโปรแกรมที่สะดวกสามารถสืบค้นได้ง่ายและรวดเร็ว ในส่วนของการเก็บข้อมูลด้านพฤติกรรมสุขภาพ ได้มีการเก็บโดยใช้วิธีสัมภาษณ์ คัดกรอง มีการระบุช่วงเวลาชัดเจน และบันทึกข้อมูลด้วยโปรแกรมคอมพิวเตอร์ที่สามารถวิเคราะห์ และประมวลผลได้อย่างแม่นยำเชื่อถือได้ เช่น โปรแกรม Hosxp โปรแกรม Microsoft Excel

5. การนำข้อมูลไปใช้ประโยชน์

โรงพยาบาลชานุมาน มีการนำข้อมูลที่ได้จากการวิเคราะห์ ไปใช้ประโยชน์ในการจัดกิจกรรมสุศึกษา บริการด้านสุขภาพแก่ผู้รับบริการ นอกจากนี้ ข้อมูลเหล่านี้ยังนำมาใช้เพื่อวางแผนการให้บริการ กำหนดเป้าหมาย วางนโยบายในการดำเนินงาน และใช้ตรวจสอบผลการดำเนินงานได้



รายงาน HosxP



รายงาน HDC (Health Data center)

ฐานข้อมูลด้านสุขภาพ

ข้อมูลพฤติกรรมสุขภาพ	พฤติกรรมสุขภาพที่เสี่ยงโรคเบาหวาน
กลุ่มเป้าหมาย	กลุ่มเสี่ยงโรคเบาหวานและผู้ดูแล
พื้นที่เป้าหมาย	กลุ่มเสี่ยงโรคเบาหวานและผู้ดูแลในพื้นที่รับผิดชอบของโรงพยาบาลชานุมาน
วิธีการได้มาของข้อมูล	สอบถามพฤติกรรมเสี่ยงต่อโรคเบาหวาน ด้านการบริโภคอาหาร การดื่มแอลกอฮอล์ สูบบุหรี่ การออกกำลังกาย ภาวะความเครียด ยาและฮอร์โมนที่ร่างกายได้รับ
ช่วงเวลาเก็บข้อมูล	1 มกราคม 2561 – 30 มกราคม 2561
ช่วงเวลาวิเคราะห์ข้อมูล	1 พฤษภาคม 2561 – 31 พฤษภาคม 2561
หน่วยงานที่เก็บข้อมูล	คณะกรรมการ PCT โรงพยาบาลชานุมาน อ.ชานุมาน จ.อำนาจเจริญ
ตารางที่ 19	แสดงด้านพฤติกรรมสุขภาพที่สอบถาม สํารวจและสังเกต โดยเจ้าหน้าที่และเครือข่ายสุขภาพ

ข้อความ	ปฏิบัติเป็นประจำ คน/ร้อยละ	ปฏิบัติ บางครั้ง คน/ร้อยละ	ไม่เคยปฏิบัติเลย คน/ร้อยละ
1.การบริโภคอาหาร			
ท่านกินข้าวเหนียว	28/63.6	16/36.4	0/0
ท่านกินอาหารที่มีไขมันสูงเช่น เนื้อสัตว์ติดมัน เครื่องใน สัตว์ ปลาหมึก กุ้ง หอย	13/28.9	30/66.7	2/4.4
ท่านกินอาหารที่ใส่กะทิมันๆ เช่น แกงมัสมั่น แกงกะทิ แกงเขียวหวาน แกงเผ็ด	7/15.9	31/70.5	6/13.6
ท่านชอบกินของหวาน ขนมหวาน	12/27.3	29/65.9	3/6.8
ท่านชอบกินผลไม้รสหวานจัด เช่น มะม่วงสุก ทูเรียน ขนุน เงาะ ลำไย มะขามหวาน	18/40	24/53.3	3/4
ท่านกินผัก ผลไม้ อย่างน้อยครั้งก็โลกรัม หรือ5กำมือต่อวัน	15/34.1	27/61.4	2/4.5
ท่านใช้น้ำมันพืชในการประกอบอาหารเช่นน้ำมันจากถั่วเหลือง น้ำมันปล้าม	17/39.5	24/59.8	2/4.7
ท่านชอบดื่มเครื่องดื่มที่มีน้ำตาล เช่นน้ำอัดลม น้ำหวาน น้ำผลไม้ ชานม กาแฟ หรืออื่นๆ	11/25	26/59.1	7/15.9
ท่านกินอาหารผัด ทอด เช่น ปาท่องโก๋ ลูกชิ้นทอด ก๋วยเตี๋ยวทอด ไก่ทอด	8/18.2	28/63.6	8/18.2
ท่านเติมน้ำตาลในอาหารที่ต้องปรุงรส เช่น ก๋วยเตี๋ยว ก๋วยจั๊บ ผัดไทย ผัดซีอิ๊ว	10/22.7	27/61.4	7/15.9
2.ดื่มเครื่องดื่มแอลกอฮอล์			
ท่านดื่ม สุรา เบียร์ สบาย ไวน์ หรือยาดองเหล้า	5/14.7	14/41.2	15/44.1
ท่านสูบบุหรี่	11/33.3	1/3	21/63.6
ท่านอยู่ใกล้ขีดหรือบุคคลในบ้านท่านสูบบุหรี่	7/20.6	6/17.6	21/61.8

ตารางที่ 19(ต่อ) แสดงด้านพฤติกรรมสุขภาพที่สอบถาม สํารวจและสังเกต โดยเจ้าหน้าที่และเครือข่ายสุขภาพ

ข้อความ	ปฏิบัติเป็นประจำ คน/ร้อยละ	ปฏิบัติ บางครั้ง คน/ร้อยละ	ไม่เคยปฏิบัติเลย คน/ร้อยละ
3.การออกกำลังกาย			
ท่านทำงานออกแรงจนเหงื่อออกแทนการออกกำลังกาย	19/45.2	20/47.6	3/7.1
ท่านออกกำลังกาย อย่างน้อยสัปดาห์ละ 3 ครั้ง	12/27.3	26/59.1	6/13.6
ท่านออกกำลังกายอย่างน้อยครั้งละ 20 -30 นาที	11/25	27/61.4	6/13.6
ท่านชอบนอนมากกว่าออกกำลังกาย	9/20.5	25/56.8	10/22.7
4.ภาวะความเครียด			
ท่านคิดมากกังวลใจ นอนไม่หลับ	6/14	23/53.5	14/32.6
ท่านรับประทานอาหารมากหรือน้อยกว่าปกติเนื่องจาก เครียดหรือกังวล	5/11.9	24/57.1	13/31
เมื่อท่านเครียดท่านจะพูดคุยระบายเล่าสิ่งต่างๆให้คนที่ ไว้ใจฟัง	10/23.8	22/52.4	10/23.8
ท่านจะวิตกกังวลในเรื่องการงาน การเงิน รายได้ที่ไม่ เพียงพอกับรายจ่าย	11/26.2	20/47.6	11/26.2
ท่านจะหงุดหงิดรำคาญบุคคลรอบข้างอยู่บ่อยๆ	9/21.4	22/52.4	11/26.2
ท่านรู้สึกเบื่อหน่ายชีวิต	3/7.3	15/36.6	23/56.1
5.ยาและฮอร์โมนที่ร่างกายได้รับ			
ท่านใช้ยาขับปัสสาวะ	1/2.4	2/4.9	38/92.7
ท่านใช้ยาคุมกำเนิด	3/7.3	4/9.8	34/82.9
ท่านใช้ยาเสตียรอยด์เช่น ยาประดง ยาปือก ยาซุด เป็น ต้น	0/0	6/14.6	35/85.4

จากตารางที่ 4 พบว่าพฤติกรรมของกลุ่มเสี่ยงโรคเบาหวานส่วนใหญ่อยู่ที่ ด้านการบริโภคอาหาร การออกกำลังกาย การดื่มเครื่องดื่มแอลกอฮอล์ ภาวะความเครียด

ตารางที่ 20 ลำดับความสำคัญการแก้ไขปัญหาพฤติกรรมสุขภาพกลุ่มเสี่ยงโรคเบาหวานปี 2561

ข้อความ	ขนาด ของ ปัญหา	ความ รุนแรง ของ ปัญหา	ความ ยากง่าย ในการ แก้ไข	ความ น่าสนใจ/ ความ ตระหนัก	คะแนน รวม	ลำดับ
1.การบริโภคอาหาร	5	4	4	3	240	1
ท่านกินข้าวเหนียว	5	4	2	2	80	18
ท่านกินอาหารที่มีไขมันสูงเช่น เนื้อสัตว์ติด มัน เครื่องในสัตว์ ปลาหมึก กุ้ง หอย	5	3	4	3	120	9
ท่านกินอาหารที่ใส่กะทิมันๆ เช่น แกงมัสมั่น แกงกะทิ แกงเขียวหวาน แกงเผ็ด	5	4	4	3	240	4
ท่านชอบกินของหวาน ขนมหวาน	5	5	4	3	300	1
ท่านชอบกินผลไม้รสหวานจัด เช่น มะม่วง สุก ทุเรียน ขนุน เงาะ ลำไย มะขามหวาน	5	5	4	3	300	1
ท่านกินผัก ผลไม้ อย่างน้อยครึ่งกิโลกรัม หรือ5กำมือต่อวัน	5	5	4	3	300	1
ท่านใช้น้ำมันพืชในการประกอบอาหารเช่น น้ำมันจากถั่วเหลือง น้ำมันปล้าม	5	3	4	3	180	6
ท่านชอบดื่มเครื่องดื่มที่มีน้ำตาล เช่น น้ำอัดลม น้ำหวาน น้ำผลไม้ ชานม กาแฟ หรืออื่นๆ	5	4	4	3	240	4
ท่านกินอาหารผัด ทอด เช่น ปาท่องโก๋ ลูกชิ้นทอด ก๋วยเตี๋ยวทอด ไก่ทอด	5	3	4	3	180	6
ท่านเติมน้ำตาลในอาหารที่ต้องปรุงรส เช่น ก๋วยเตี๋ยว ก๋วยจั๊บ ผัดไทย ผัดซีอิ๊ว	5	2	4	3	120	9
2.ดื่มเครื่องดื่มแอลกอฮอล์	3	2	4	3	72	3
ท่านดื่ม สุรา เบียร์ สเปย์ ไวน์ หรือยาดอง เหล้า	4	2	4	3	96	17
ท่านสูบบุหรี่	2	2	4	3	48	26
ท่านอยู่ใกล้ขีดหรือบุคคลในบ้านท่านสูบ บุหรี่	3	2	4	3	72	19

ตารางที่ 20(ต่อ) ลำดับความสำคัญการแก้ไขปัญหาพฤติกรรมสุขภาพกลุ่มเสี่ยงโรคเบาหวานปี2561

ข้อความ	ขนาด ของ ปัญหา	ความ รุนแรง ของ ปัญหา	ความ ยากง่าย ในการ แก้ไข	ความ น่าสนใจ/ ความ ตระหนัก	คะแนน รวม	ลำดับ
3.การออกกำลังกาย	2	3	4	3	72	3
ท่านทำงานออกแรงจนเหงื่อออกแทนการ ออกกำลังกาย	2	3	4	3	72	19
ท่านออกกำลังกาย อย่างน้อยสัปดาห์ละ 3 ครั้ง	2	3	4	3	72	19
ท่านออกกำลังกายอย่างน้อยครั้งละ 20 -30 นาที	2	3	4	3	72	19
ท่านชอบนอนมากกว่าออกกำลังกาย	2	3	4	3	72	19
4.ภาวะความเครียด	4	3	3	3	108	2
ท่านคิดมากกังวลใจ นอนไม่หลับ	4	3	3	3	108	11
ท่านรับประทานอาหารมากหรือน้อยกว่าปกติ เนื่องจากเครียดหรือกังวล	4	3	3	3	108	11
เมื่อท่านเครียดท่านจะพูดคุยระบายเล่าสิ่ง ต่างๆให้คนที่ไว้ใจฟัง	4	3	3	3	108	11
ท่านจะวิตกกังวลในเรื่องการงาน การเงิน รายได้ที่ไม่เพียงพอกับรายจ่าย	4	3	3	3	108	11
ท่านจะหงุดหงิดรำคาญบุคคลรอบข้างอยู่ บ่อยๆ	4	3	3	3	108	11
ท่านรู้สึกเบื่อหน่ายชีวิต	4	3	3	3	108	11
5.ยาและฮอร์โมนที่ร่างกายได้รับ	2	2	5	3	60	5
ท่านใช้ยาขับปัสสาวะ	2	2	5	3	60	23
ท่านใช้ยาคุมกำเนิด	2	2	5	3	60	23
ท่านใช้ยาเสตียรอยด์เช่น ยาประดง ยาป็อก ยาชุด เป็นต้น	2	2	5	3	60	23

ข้อมูลพฤติกรรมสุขภาพ	พฤติกรรมสุขภาพที่เสี่ยงและไม่ถูกต้องของผู้ป่วยโรคเบาหวาน
กลุ่มเป้าหมาย	ผู้ป่วยโรคเบาหวาน
พื้นที่เป้าหมาย	ผู้ป่วยเบาหวานในพื้นที่รับผิดชอบของโรงพยาบาลชานุมาน
วิธีการได้มาของข้อมูล	สอบถามพฤติกรรมตนเองของผู้ป่วยเบาหวาน สังเกตพฤติกรรมโดย เจ้าหน้าที่ และอสม. สำรวจพฤติกรรม
ช่วงเวลาเก็บข้อมูล	1 กุมภาพันธ์ 2560 – 1 มีนาคม 2560
ช่วงเวลาวิเคราะห์ข้อมูล	1 เมษายน 2560 – 30 เมษายน 2560
หน่วยงานที่เก็บข้อมูล	คณะกรรมการ PCT โรงพยาบาลชานุมาน อ.ชานุมาน จ.อำนาจเจริญ

ตารางที่ 21 แสดงด้านพฤติกรรมสุขภาพที่สอบถาม สำรวจและสังเกต โดยเจ้าหน้าที่และเครือข่ายสุขภาพ

ด้านพฤติกรรมผู้ป่วยเบาหวาน	ทั้งหมด	จำนวน	ร้อยละ	ลำดับการแก้ไข้ปัญหา
1.ด้านการรับประทานยา	215	54	25.12	3
2.ด้านการบริโภคอาหาร	250	200	80	1
3.ด้านการออกกำลังกาย	210	100	47.62	2
4.ด้านการดูแลเท้า	210	10	4.76	6
5.ด้านการจัดการกับความเครียดและการพักผ่อน	250	10	4.76	6
6.ด้านสุขภาพช่องปาก	215	50	23.26	4
7.ด้านอื่นๆ	215	12	5.58	5

จากตารางที่ 21 พบว่าร้อยละของผู้ป่วยเบาหวานที่มีพฤติกรรมไม่พึงประสงค์ ด้านการบริโภคอาหาร ร้อยละ 80 ซึ่งสอดคล้องกับการตรวจระดับน้ำตาลในเลือดที่สูงขึ้น รองลงมาคือ พฤติกรรมการออกกำลังกาย ร้อยละ 47.62 ซึ่งส่วนใหญ่ยังไม่ทราบวิธีการออกกำลังกายที่เหมาะสมกับโรคของตนเองที่เป็น

ข้อมูลพฤติกรรมสุขภาพ	พฤติกรรมสุขภาพที่เสี่ยงและไม่ถูกต้องของผู้ป่วยโรคเบาหวาน
กลุ่มเป้าหมาย	ผู้ป่วยโรคเบาหวานที่มารับบริการคลินิกเบาหวานและเข้าร่วมโครงการ
พื้นที่เป้าหมาย	ผู้ป่วยเบาหวานในพื้นที่รับผิดชอบของโรงพยาบาลชานุมาน
วิธีการได้มาของข้อมูล	สอบถามพฤติกรรมตนเองของผู้ป่วยเบาหวาน สังเกตพฤติกรรมโดย เจ้าหน้าที่ สำรวจพฤติกรรม
ช่วงเวลาเก็บข้อมูล	1 ตุลาคม 2560 – 1 พฤศจิกายน 2560
ช่วงเวลาวิเคราะห์ข้อมูล	1 ธันวาคม 2560 – 31 ธันวาคม 2560
ตารางที่ 22	แสดงพฤติกรรมสุขภาพที่เสี่ยงและไม่ถูกต้องของผู้ป่วยโรคเบาหวาน

ข้อ	ข้อความ	ปฏิบัติเป็นประจำ คน/ร้อยละ	ปฏิบัติเป็น บางครั้ง คน/ร้อยละ	ไม่เคย ปฏิบัติ คน/ร้อยละ
พฤติกรรมด้านการรับประทานอาหาร				
1.	ท่านรับประทานอาหารตรงเวลาคบ 3 มื้อทุกวัน	10/22.22	25/55.56	10/22.22
2.	ท่านรับประทานอาหารตามความต้องการโดยไม่จำกัดปริมาณ	18/40	17/37.78	10/22.22
3.	ท่านรับประทานขนม หรือผลไม้ที่มีรสหวานเช่น ลำไย น้อยหน้า ขนมหวาน	35/77.78	5/11.11	5/11.11
4.	ท่านรับประทานผักสด หรือผักลวก	20/44.44	15/33.33	10/22.22
5.	ท่านดื่มเครื่องดื่มประเภท น้ำหวาน ชา หรือกาแฟ ที่ใส่น้ำตาล	25/55.56	10/22.22	10/22.22
6.	ท่านรับประทานอาหารที่มีไขมันเป็นส่วนประกอบ เช่น เนื้อสัตว์ติดมัน อาหารกะทิ อาหารทอดหรือผัด	18/40	17/37.78	10/22.22
7.	ท่านรับประทานข้าวเหนียว	35/77.78	5/11.11	5/11.11
พฤติกรรมการดื่มเครื่องดื่มแอลกอฮอล์				
8.	ท่านดื่ม สุรา เบียร์ สเปย์ ไวน์ หรือยาดองเหล้า	5/11.11	10/22.22	30/66.67
9.	ท่านสูบบุหรี่	5/11.11	10/22.22	30/66.67
10.	ท่านอยู่ใกล้ขีดหรือบุคคลในบ้านท่านสูบบุหรี่	4/8.89	11/24.44	30/66.67
พฤติกรรมด้านการออกกำลังกาย				
12.	ท่านออกกำลังกายอย่างน้อย 3 ครั้งต่อสัปดาห์	12/26.67	13/28.89	20/44.44
13.	ท่านออกกำลังกายแต่ละครั้งอย่างน้อย 30 นาที	12/26.67	12/26.67	21/46.67
14.	ท่านเริ่มต้นการออกกำลังกายทีละน้อย ตามกำลังของตนเอง แล้วค่อยๆเพิ่มขึ้น	12/26.67	13/28.89	20/44.44
ภาวะความเครียด				
15.	อูกอ้ง หงอย หนหวยบ่เป็นตಾಯูมีแต่อยากไเฮ่	15/33.33	10/22.22	20/44.44
16.	บ่สนใจยัง บ่อยากเฮ็ดหยัง บ่মনบ่ซิ่น	15/33.33	10/22.22	20/44.44

ตารางที่ 22(ต่อ) แสดงพฤติกรรมสุขภาพที่เสี่ยงและไม่ถูกต้องของผู้ป่วยโรคเบาหวาน

ข้อ	ข้อความ	ปฏิบัติเป็นประจำ คน/ร้อยละ	ปฏิบัติเป็นบางครั้ง คน/ร้อยละ	ไม่เคยปฏิบัติ คน/ร้อยละ
พฤติกรรมด้านการรับประทานยาและการรับการตรวจตามนัด				
17.	ท่านปรับลดยาเอง	35/77.78	8/17.78	2/4.44
18.	ท่านลืมรับประทานยาเบาหวาน	35/77.78	8/17.78	2/4.44
19.	ท่านรับประทานยา	35/77.78	8/17.78	2/4.44
20.	-ยาก่อนอาหารท่านรับประทานก่อนอาหาร 30 นาที	35/77.78	8/17.78	2/4.44
21.	-ยาหลังอาหารท่านรับประทานหลังอาหารทันที	35/77.78	8/17.78	2/4.44
22.	ท่านไปรับการตรวจเลือด วัดความดันโลหิตตามที่ได้รับการนัด	35/77.78	8/17.78	2/4.44
23.	ท่านปฏิบัติตามคำแนะนำของแพทย์หรือเจ้าหน้าที่เมื่อท่านเจ็บป่วย	35/77.78	8/17.78	2/4.44
พฤติกรรมด้านการดูแลสุขภาพทั่วไปและการป้องกันโรคแทรกซ้อน				
24.	ท่านอาบน้ำ ทำความสะอาดร่างกายตามซอกอับต่างๆเช่น รักแร้ ซอกขา ขาหนีบและอวัยวะสืบพันธุ์ เป็นพิเศษ	45/100	0	0
25.	ท่านดูแลเท้าเมื่ออาบน้ำโดยฟอกสบู่ถูซอกนิ้วเท้า และเมื่อเวลาเช็ดตัวซับเท้าให้แห้ง	45/100	0	0
26.	ท่านบริหารเท้าโดยการนวด หมุนข้อเท้า กระจกปลายเท้าขึ้นลงซ้ายขวา	15/33.33	15/33.33	15/33.33
27.	ท่านตรวจเท้าเพื่อดูบาดแผล หรือดูเล็บขบ	45/100	0	0
28.	ท่านพกยาเบาหวาน ลูกอมหรือน้ำตาลก้อนเวลาออกจากบ้านหรือเมื่อเดินทางไกล	45/100	0	0
29.	ท่านดูแลเอาใจใส่สายตา และการมองเห็นของตนเอง	45/100	0	0
30.	ท่านดูแลเอาใจใส่สุขภาพปากละฟันของตนเอง	25/55.56	10/22.22	10/22.22
31.	ท่านหาความรู้เรื่องสุขภาพจากสื่อ เช่น ดูทีวี อ่านเอกสารและพูดคุยปัญหาสุขภาพกับบุคคลอื่น	20/44.44	15/33.33	10/22.22
32.	ท่านคลายเครียดด้วยการอ่านหนังสือ ดูทีวี ฟังวิทยุ หางานอดิเรกทำ ไหว้พระสวดมนต์ฟังเทปธรรมะ	25/55.56	10/22.22	10/22.22

ฐานข้อมูลสื่อสุศึกษาจากคลังสื่อสุศึกษา โรงพยาบาลชานุมาน

1. สื่อสุศึกษาในโรงพยาบาล

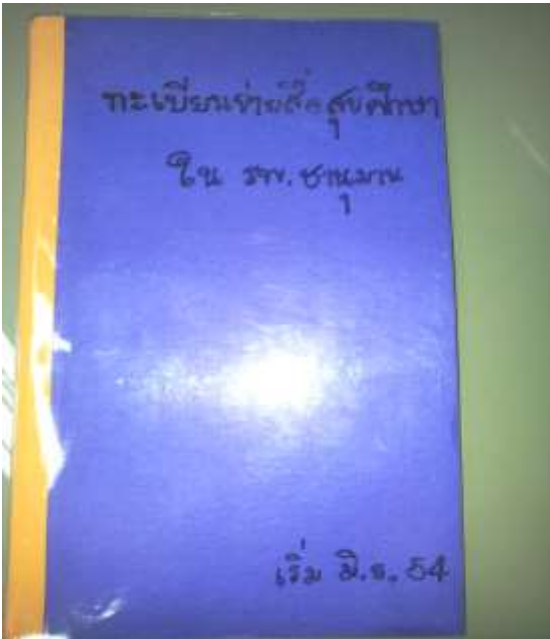
ลำดับ	ประเภทสื่อ	เรื่อง	จำนวน
1	แผ่นพับ	โรคไตเรื้อรังจากเบาหวาน	30 แผ่น
2		การใช้ยาในผู้ป่วยโรคไตเรื้อรัง	30 แผ่น
3		ลดอาหารเค็มเพื่อรักษาไต	30 แผ่น
4		แบบแผนอาหารสำหรับผู้ป่วยโรคไตเรื้อรังก่อนได้รับการบำบัดทดแทนไต	30 แผ่น
5		โรคความดันโลหิตสูงภัยเงียบของโรคไต	30 แผ่น
6		โรคหัวใจและหลอดเลือดจากการสูบบุหรี่	30 แผ่น
7		ป้องกันการเกิดโรคไตจากเบาหวาน	30 แผ่น
8		ความรู้เรื่องโรคไตเรื้อรัง	30 แผ่น
9		ความเค็มทำให้ความดันโลหิตสูง	30 แผ่น
รวม 9 รายการ			270 แผ่น
10	โปสเตอร์	ปริมาณน้ำตาลในเครื่องดื่ม	10 แผ่น
11		ธงโภชนาการ	1 แผ่น
12		ประโยชน์ที่ได้จากผักผลไม้ต่างๆ	1 แผ่น
13		วิตามิน	1 แผ่น
รวม 4 รายการ			13 แผ่น
14	ภาพพลิก	การดูแลสุขภาพผู้สูงอายุ	1 ชุด
15		ไตของเราเราต้องรู้	1 ชุด
16		แถบเช็คสุขภาพเบื้องต้น	1 ชุด
17		เริ่มปฏิบัติการกับสามภาระกิจเพื่อพิชิตอ้วนพิชิตฟุง	1 ชุด
รวม			3 ชุด
20	โมเดล	ตู้อาหาร	1 ตู้
21		ลงลื้อป้องกัน 7 สี	1 ชุด
22		ฟันและแปรงสีฟัน	3 ชุด
รวม 3 รายการ			5 ชุด
23	อิเล็กทรอนิกส์	โรคเบาหวานและการป้องกัน	1ชุด
24		ผลงานวิชาการโรงพยาบาลชานุมาน	6 เรื่อง
25		สรุปรายงานผลการประชุมวิชาการ	10 เรื่อง
รวม 2 รายการ			7 ชุด
รวมหมด 5 ประเภท 24 รายการ			

2. การรับ - จ่ายสื่อศึกษาใน รพ. ในแต่ละประเภท (ปรับปรุง ปีงบประมาณ 2560)

ลำดับ	ประเภทสื่อ	เรื่อง	จำนวนทั้งหมด	จำนวนจ่าย	ว/ด/ปจ่าย	จำนวนรับ ปี58	ว/ด/ปรับ	จำนวนคงเหลือ
1	แผ่นพับ	หลอดลมอักเสบ	30 แผ่น	20 แผ่น	7/6/59	15 แผ่น		25 แผ่น
2		กรวยไตอักเสบ	45 แผ่น	30 แผ่น	7/6/59			15 แผ่น
3		โรคติดเชื้อในระบบทางเดินปัสสาวะ	24 แผ่น	20 แผ่น	7/6/59			4 แผ่น
4		ชักจากไข้สูง	30 แผ่น	15 แผ่น	16/8/59			15 แผ่น
5		ไตวายเรื้อรัง	35 แผ่น	35 แผ่น	16/8/60			0 แผ่น
6		โรคแผลในกระเพาะอาหาร	50 แผ่น	35 แผ่น	16/8/58			15 แผ่น
7		ท้องอืด	30 แผ่น	5 แผ่น	20/8/60			25 แผ่น
8		วัณโรคปอด	50 แผ่น	25 แผ่น	31/8/60			25 แผ่น
9		โรคหลอดลมอุดกั้นเรื้อรัง	20 แผ่น	15 แผ่น	2/9/58			5 แผ่น
10		โรคร้ายใกล้ตัวคุณ	50 แผ่น	40 แผ่น	15/11/58			10 แผ่น
11		ไข้หวัดใหญ่สายพันธุ์ใหม่	40 แผ่น	35 แผ่น	28/11/59			5 แผ่น
12		โรคความดันโลหิตสูงกับการดูแลสุขภาพ	45 แผ่น	40 แผ่น	2/12/60			5 แผ่น
13		เอชไอวี ตรวจเพื่อก้าวต่อไป	80 แผ่น	60 แผ่น	18/1/58			20 แผ่น
14		โรคหัวใจและหลอดเลือดจากการสูบบุหรี่	40 แผ่น	30 แผ่น	2/3/61			10 แผ่น
15		หืดควั่นบุหรี่	30 แผ่น	25 แผ่น	17/3/59			5 แผ่น
16	แผ่นพับ	โรคไต	45 แผ่น	30 แผ่น	17/3/61			15 แผ่น
17		ตับอักเสบ	30 แผ่น	25 แผ่น	22/3/59			5 แผ่น
18		งูพิษ พิษงู	35 แผ่น	30 แผ่น	22/3/59			5 แผ่น
19		ตกขาว	25 แผ่น	20 แผ่น	22/3/58			5 แผ่น
20		cystitis	20 แผ่น	10 แผ่น	7/4/58			10 แผ่น
21		เอกซเรย์ทั่วไป	50 แผ่น	50 แผ่น	17/1/59			0
22		เตรียมตัวอย่างไรเมื่อต้องตรวจสุขภาพ	90 แผ่น	70 แผ่น	17/1/59			20 แผ่น
23		มารู้จักหมู่เลือดของคนเรากันเถอะ	40 แผ่น	36 แผ่น	2/4/59			4 แผ่น
24		นับถอยหลัง 7 วัน ก่อนบอกลาบุหรี่	50 แผ่น	11 แผ่น	8/4/59			39 แผ่น
25		กินอย่างฉลาดต้องอ่านฉลากหวาน มัน เค็ม	20 แผ่น	15 แผ่น	7/8/61	20 แผ่น	30/4/59	25 แผ่น
26	3 นิ้ว 3 สัมผัสสกัดมะเร็งเต้านม	70 แผ่น	60 แผ่น	11/8/58			10 แผ่น	
27	การดูแลตนเองของผู้ป่วยเบาหวาน	100 แผ่น	90 แผ่น	15/4/58			10 แผ่น	
28	อาหารสำหรับผู้ป่วยโรคไต	30 แผ่น	20 แผ่น	2/5/60			10 แผ่น	
29	ดูแลสุขภาพดวงตาอย่างถูกวิธี	50 แผ่น	45 แผ่น	28/5/59			5 แผ่น	
30	วัยใส โกลเอดส์	100 แผ่น	70 แผ่น	15/4/59			30 แผ่น	
32	คำถาม คำตอบ เกี่ยวกับยาฝังคุมกำเนิด	40 แผ่น	30 แผ่น	15/4/59			10 แผ่น	
33	การบริหารร่างกายสำหรับมารดาหลังคลอด	70 แผ่น	50 แผ่น	28/12/59			20 แผ่น	
34	การปฏิบัติตัวในการดูแลแผลฝีเย็บ	70 แผ่น	20 แผ่น	4/9/60			50 แผ่น	
35	การปฏิบัติตนของมารดาหลังคลอดคำแนะนำ	75 แผ่น	60 แผ่น	2/9/59			15 แผ่น	

36		เมื่อตำหนักเสบ	45 แผ่น	40 แผ่น	2/5/59			5 แผ่น
37		ภาวะพร่องฮัยรอยด์ซอร์โมน หรือ โรคเอ่อ	30 แผ่น	20 แผ่น	2/5/61			10 แผ่น
38		เลี้ยงลูกด้วยหนังสือ เกิดปั้บ อ่านปั้บ	50 แผ่น	35 แผ่น	8/5/58			15 แผ่น
39		แม่ไปทำงาน หนูก็กินนมแม่ได้	50 แผ่น	40 แผ่น	2/2/59			10 แผ่น
40		การเลี้ยงลูกด้วยนมแม่	50 แผ่น	40 แผ่น	2/2/58			10 แผ่น
รวม			1,934 แผ่น	1,307 แผ่น		20 แผ่น		507 แผ่น
41	โปสเตอร์	วินโรคปอด	5 แผ่น	5 แผ่น	31/4/61			0
42		โรคความดันโลหิตสูงกับการดูแลสุขภาพ	5 แผ่น	5 แผ่น	2/2/61			0
43		ใช้ขวดใหญ่สายพันธุ์ใหม่	4 แผ่น	4 แผ่น	28/11/59			0
44		เอชไอวี ตรวจเพื่อก้าวต่อ	2 แผ่น	2 แผ่น	18/1/59			0
45		โรคหัวใจและหลอดเลือดจากการสูบบุหรี่	3 แผ่น	3 แผ่น	2/3/61			0
46		หิตควันบุหรี่	2 แผ่น	2 แผ่น	17/3/59			0
รวม			21 แผ่น	21 แผ่น		0		0
47	ภาพพลิก	ความรู้เรื่องโรคธาลัสซีเมีย	1 ชุด	1 ชุด	11/11/58			0
48		การวางแผนครอบครัว	1 ชุด	1 ชุด	28/5/58			0
49		นมแม่คือหยดแรกของสายใยรักแห่งครอบครัว	1 ชุด	1 ชุด	31/5/58			0
รวม			3 ชุด	3 ชุด		0		0
50	CD/VCD	เอชไอวี ตรวจเพื่อก้าวต่อ	2 แผ่น	2 แผ่น	18/1/59			0
51		วินโรคปอด	1 แผ่น	1 แผ่น	31/8/60			0
52		ใช้ขวดใหญ่สายพันธุ์ใหม่	1 แผ่น	1 แผ่น	28/11/58			0
รวม			4 แผ่น	4 แผ่น		0		0
53	ไวนิล	วินโรคปอด	1 ป้าย	1 ป้าย	31/8/58			0
54		ใช้ขวดใหญ่สายพันธุ์ใหม่	2 ป้าย	2 ป้าย	28/11/59			0
55		โรคเบาหวานความดันโลหิตสูง	6 ป้าย	6 ป้าย	7/8/60			0
56		โรคเอดส์	4 ป้าย	4 ป้าย	15/4/59			0
57		การตั้งครรภ์ไม่พร้อมในวัยรุ่น	4 ป้าย	4 ป้าย	8/4/58			0
รวม			17 ป้าย	17 ป้าย		0		0
58	ฟิวเจอร์บอร์ด	อาหารเพื่อสุขภาพ	1 แผ่น	1 แผ่น	7/8/59			0
59		การดูแลสุขภาพช่องปาก	1 แผ่น	1 แผ่น	17/1/59			0
รวม			2 แผ่น	2 แผ่น		0		0

ทะเบียน รับ-จ่าย สื่อศึกษาหน่วยงานภายในโรงพยาบาลชานุมาน



สื่อศึกษา รพ.ชานุมาน



สื่อเรียนรู้บริเวณต่างๆ ในโรงพยาบาลชานุมาน



สื่อเรียนรู้ด้านโภชนาการ โมเดลอาหาร



มุมพัฒนาการเด็ก



มุมเรียนรู้ ตีกลุ่มป่วยใน



มุมเรียนรู้ ตีกลุ่มป่วยนอก



มุมเรียนรู้ ตีกลุ่มป่วยนอกNCD



มุมเรียนรู้ ตีกลุ่มงานบริการปฐมภูมิและองค์กรรวม



2. ข้อมูลความต้องการใช้สื่อสุศึกษา
 2.1 ภายในโรงพยาบาลชานุมาน

แบบสำรวจความต้องการใช้สื่อสุศึกษาภายในโรงพยาบาลชานุมาน

ชื่อหน่วยงาน (กลุ่มงาน / ฝ่าย / งาน).....

ลำดับที่	ความรู้ที่ต้องการ (เช่น ความรู้เรื่องโรค, การส่งเสริมสุขภาพ, ฟังเพลง)	ประเภทสื่อ (เช่น บอร์ด, CD, แผ่นพับ, เสียงตามสาย)

วันที่ให้ข้อมูล...../...../.....

ลงชื่อ.....ผู้ให้ข้อมูล

กลุ่มงานประกันสุขภาพ ยุทธศาสตร์ และสารสนเทศทางการแพทย์
 โรงพยาบาลชานุมาน จังหวัดอำนาจเจริญ
 ติดต่อสอบถาม คุณอุทิศ นันทะมาตย์ โทร. 085-4117972

สรุปความต้องการใช้สื่อศึกษาภายในโรงพยาบาลชานุมาน

ลำดับ	หน่วยงาน	ความรู้ที่ต้องการ	ประเภทสื่อ	ผู้ให้ข้อมูล
1	งานการแพทย์แผนไทยและแพทย์ทางเลือก	1.1 โรคที่เกิดขึ้นใหม่ตามปัจจุบัน	เสียงตามสาย	คุณศรารุช ปรารังรัตนศิลา
		1.2 การส่งเสริมสุขภาพด้านต่างๆ (ทางกาย, ทางจิต)	บอร์ด,CD, เครื่องออกกำลังกาย	
		1.3 การส่งเสริมสุขภาพออกกำลังกายกลางแจ้ง (เต็นแอโรบิก, ยืดเหยียดกล้ามเนื้อ)	CD	
		1.4 การส่งเสริมสุขภาพมารดาหลังคลอดด้วยศาสตร์การแพทย์แผนไทย	บอร์ด,CD	
		1.5 การฟื้นฟูผู้ป่วยอัมพฤกษ์/อัมพาต ด้วยศาสตร์การแพทย์แผนไทย	บอร์ด, แผ่นพับ, CD	
		1.6 การรักษาผู้ป่วยด้วยศาสตร์การแพทย์แผนไทย	บอร์ด,แผ่นพับ, CD	
2	งานเทคนิคการแพทย์	2.1 โรคระบาดตามฤดูกาล	เสียงตามสาย	คุณศิริรัตน์ หินทอง
		2.2 การออกกำลังกายและการนวดอย่างง่าย	เสียงตามสาย	
		2.3 คลินิกอดบุหรี่, คลินิก DPAC	เสียงตามสาย	
3	งานอุบัติเหตุฉุกเฉิน	3.1 ระบบบริการการแพทย์ฉุกเฉิน	บอร์ด,แผ่นพับ	คุณวนิดา กระบวนศรี
		3.2 โรคกล้ามเนื้อหัวใจตายเฉียบพลัน	บอร์ด,แผ่นพับ, เสียงตามสาย	
		3.3 การปฏิบัติตัวเมื่อถูกสุนัขกัด	เสียงตามสาย, แผ่นพับ	
		3.4 ทำอย่างไรไม่ให้หอบกำเริบ	แผ่นพับ	
		3.5 การดูแลบาดแผลเบื้องต้น	เสียงตามสาย, แผ่นพับ	
4	งานผู้ป่วยใน	4.1 โรคเบาหวานและการปฏิบัติตัว	เสียงตามสาย,CD	คุณจุฑารัตน์ คำแพง
		4.2 โรคอุจจาระร่วง	เสียงตามสาย,CD	
		4.3 โรคไข้เลือดออก	เสียงตามสาย,CD	
		4.4 โรคหอบหืด	CD	
		4.5 โรคความดันโลหิตสูง	เสียงตามสาย,CD	
		4.6 กิจกรรมยืดเหยียด	CD	
5	งานห้องคลอด	5.1 การเลี้ยงลูกด้วยนมแม่	บอร์ด,เต้านมจำลอง,แผ่นพับ, กระจาอาหารทารกจำลอง,CD, nipple puller, ถูงกินน้ำนม,เสียง	คุณอรทัย บัวคำ

ลำดับ	หน่วยงาน	ความรู้ที่ต้องการ	ประเภทสื่อ	ผู้ให้ข้อมูล
			ตามสาย	
		5.2 การออกกำลังกายหลังคลอด	บอร์ด,แผ่นพับ,CD	
		5.3 การปฏิบัติตัวหลังคลอด	บอร์ด,แผ่นพับ, CD, เสียงตามสาย	
		5.4 การคุมกำเนิด	บอร์ด,แผ่นพับ, CD, เสียงตามสาย	
		5.5 การทำหมัน	บอร์ด,แผ่นพับ, เสียงตามสาย	
6	กลุ่มงานเวช ศาสตร์ ครอบครัวและ ชุมชน	6.1 โรคเบาหวาน, โรคความดันโลหิตสูง, โรคไขมันในเส้นเลือด	บอร์ด	คุณสำราญ ชานนท์
		6.2 โรควันโรค, โรคมะเร็งปากมดลูก	แผ่นพับ	
		6.3 การออกกำลังกาย, การคุมกำเนิด, การดูแลตนเองขณะตั้งครรภ์	แผ่นพับ, CD	
		6.4 โรคธาลัสซีเมีย, การวางแผนครอบครัว, วัคซีน	ภาพพลิก	
		6.5 ชุดการเจริญเติบโตของการตั้งครรภ์	โมเดล	
7	กลุ่มการ พยาบาล	7.1 เพลงประกอบการล้างมือ 7 ขั้นตอน	CD	คุณนภัสสร ขุนจิตรงาม
		7.2 สื่อแนะนำโรงพยาบาล (ระบบบริการต่างๆ, ขั้นตอนการรับบริการ,แนะนำผู้บริหาร,อาคาร สถานที่,ผลงานเด่น)	แผ่นพับ, CD	
		7.3 การออกกำลังกาย (ยืดเหยียด, โยคะ, แอโร บิก)	แผ่นพับ, CD	
8	กลุ่มงานการ จัดการ	8.1 แนวทางส่งเสริมและป้องกันโรคเบาหวาน	เสียงตามสาย	คุณนิจชรา เข็มทอง
		8.2 กิจกรรมส่งเสริมการออกกำลังกาย	เสียงตามสาย	
		8.3 แนวทางส่งเสริมและป้องกันโรคเอดส์	เสียงตามสาย	
9	งานโภชน ศาสตร์	9.1 ปัญหาสุขภาพ 10 อันดับแรก ของ โรงพยาบาล	บอร์ด,แผ่นพับ, เสียงตามสาย	คุณนิตยา บุญท้าว
		9.2 การส่งเสริมสุขภาพ(เจ้าหน้าที่และ ผู้รับบริการ)	เสียงตามสาย, CD, โทรทัศน์, VDO	
		9.3 การลงข้อมูล HosXp และการนำไปใช้	การจัดอบรม, CD, แนะนำอย่าง ใกล้ชิด	
10	กลุ่มงานทันต กรรม	10.1 การดูแลสุขภาพช่องปาก	เสียงตามสาย	คุณดวงดาว เหมือน ประสาท
		10.2 เพลงธรรมชาติบำบัด	เสียงตามสาย	
11	งานรังสีวิทยา	11.1 การส่งเสริมสุขภาพ	บอร์ด, แผ่นพับ	คุณกาญจนา จันทร์รินทร์
		11.2 โรคต่างๆที่สำคัญ	เสียงตามสาย	

ลำดับ	หน่วยงาน	ความรู้ที่ต้องการ	ประเภทสื่อ	ผู้ให้ข้อมูล
		11.3 ฟังเพลง	เสียงตามสาย,CD	
12	กลุ่มงานประกันสุขภาพ ยุทธศาสตร์ และสารสนเทศ ทางการแพทย์	12.1 การออกกำลังกาย (ยืดเหยียด, กิจกรรมบริหารร่างกาย, กำหนดช่วงเวลาและทำกิจกรรมร่วมกัน)	เสียงตามสาย	คุณนคร พันธุ์
		12.2 โรคตามฤดูกาล, การออกกำลังกาย	เสียงตามสาย, บอร์ด	
		12.3 การออกกำลังกายเพื่อลดความอ้วน	CD	
		12.4 การบริหารกองทุนหลักประกันสุขภาพ, การบริหารจัดการแผนยุทธศาสตร์ประจำปี, ฟังเพลง, ดูนั่ง	แผ่นพับ, CD	
13	งานห้องบัตร	13.1 ขั้นตอนการยืมแฟ้มประวัติผู้ป่วย	บอร์ด, แผ่นพับ	คุณลัดดา จันทนวล
		13.2 วิธีการบันทึกเวชระเบียนผู้ป่วยในและนอก	บอร์ด, แผ่นพับ	

2.2 ภายนอกหน่วยงาน

แบบสำรวจความต้องการใช้สื่อศึกษาภายนอกหน่วยงาน

ชื่อหน่วยงาน (โรงเรียน).....

ลำดับที่	ความรู้ที่ต้องการ (เช่น ความรู้เรื่องโรค, การส่งเสริมสุขภาพ, สุขบัญญัติ, ฯลฯ)	ประเภทสื่อ (เช่น บอร์ด, CD, แผ่นพับ, เสียงตามสาย)

วันที่ให้ข้อมูล...../...../.....

ลงชื่อ.....ผู้ให้ข้อมูล

กลุ่มงานประกันสุขภาพ ยุทธศาสตร์ และสารสนเทศทางการแพทย์
 โรงพยาบาลชานุมาน จังหวัดอำนาจเจริญ
 ติดต่อสอบถาม คุณอุทิศ นันทะมาตย์ โทร. 085-4117972

สรุปความต้องการใช้สื่อสุขศึกษาภายนอกหน่วยงาน

1. สํารวจจากครุอนามัยโรงเรียน 5 แห่งในพื้นที่รับผิดชอบ

ลำดับ	หน่วยงาน	ความรู้ที่ต้องการ	ประเภทสื่อ	ผู้ให้ข้อมูล
1	อนุบาลชานุมาน	การดูรักษาฟัน	แผ่นพับ,CD	ครุอนามัย ประจำโรงเรียน
		สุขบัญญัติ 10 ประการ	แผ่นพับ	
		การดูแลสุขภาพฟัน	แผ่นพับ,CD	
2	บ้านนาสีดา	การดูแลสุขภาพช่องปาก	แผ่นพับ,CD	ครุอนามัย ประจำโรงเรียน
		การออกกำลังกาย	CD	
		ของเล่นเสริมพัฒนาการ	โมเดลของเล่น	
		การล้างมือ	CD	
3	เพียงหลวง 9	สุขบัญญัติ 10 ประการ	แผ่นพับ	ครุอนามัย ประจำโรงเรียน
		การล้างมือ	CD	
		การออกกำลังกาย	CD	
		การดูแลสุขภาพช่องปาก	แผ่นพับ,CD	
4	นิคมสงเคราะห์ 1	สุขบัญญัติ 10 ประการ	แผ่นพับ	ครุอนามัย ประจำโรงเรียน
		การล้างมือ	CD	
5.	ชานุมานวิทยาคม	เพศศึกษา	แผ่นพับ,CD	ครุอนามัย ประจำโรงเรียน
		โรคติดต่อทางเพศสัมพันธ์	แผ่นพับ,CD	
		พิษภัยยาเสพติด	แผ่นพับ,CD	
		โทษและภัยของบุหรี่	แผ่นพับ,CD	
		การปฐมพยาบาลเบื้องต้น	แผ่นพับ,CD	
		สุขภาพจิตวัยรุ่น	แผ่นพับ,CD	

2. สํารวจจากตัวแทน อสม. 10 หมู่บ้านในพื้นที่รับผิดชอบ

ลำดับ	เรื่อง/ความรู้ที่ต้องการ	ประเภทสื่อ	หมู่ที่
1	ความรู้เรื่องความดันโลหิตสูง,โรคเบาหวาน,โรคไข้เลือดออก	แผ่นพับ,CD	ทุกหมู่
2	ความรู้เรื่องไอโอดีน,โรคไข้เลือดออก	แผ่นพับ,CD	7,8,9
3	โทษของบุหรี่โรค,ไข้เลือดออก,โรคเบาหวาน	แผ่นพับ,CD	6,2,8
4	โรคเอดส์,โรคเบาหวาน,โรคไข้เลือดออก	แผ่นพับ,CD	1,10,14
5	โรคอุจจาระร่วง,โรคเบาหวาน,โรคไข้เลือดออก	แผ่นพับ,CD	8,9,11
6	โรคเบาหวาน,โรคไข้เลือดออก	แผ่นพับ,CD	ทุกหมู่
7	โรคหัวใจและหลอดเลือด,โรคไข้เลือดออก	แผ่นพับ,CD	5,6,9
8	โรคไข้หวัด,โรคเบาหวาน,โรคไข้เลือดออก	แผ่นพับ,CD	9,14
9	โรคติดต่อตามฤดูกาล,โรคเบาหวาน,โรคไข้เลือดออก	แผ่นพับ,CD	1,5
10	โรคไข้เลือดออก,โรคเบาหวาน	แผ่นพับ,CD	ทุกหมู่
11	พัฒนาการเด็กเล็ก,โรคเบาหวาน,โรคไข้เลือดออก	แผ่นพับ,CD	5,8
12	การให้นมแม่,โรคเบาหวาน,โรคไข้เลือดออก	แผ่นพับ,CD	7,9,11

ลำดับ	เรื่อง/ความรู้ที่ต้องการ	ประเภทสื่อ	หมู่ที่
13	สุขภาพผู้สูงอายุ,โรคเบาหวาน,โรคไข้เลือดออก	แผ่นพับ,CD	10,8
14	พิษภัยยาเสพติด,โรคเบาหวาน,โรคไข้เลือดออก	แผ่นพับ,CD	7,6,2
15	โรคไข้หัวदनก,โรคเบาหวาน,โรคไข้เลือดออก	แผ่นพับ,CD	9,10,11
16	อาหารหลัก 5 หมู่,โรคเบาหวาน,โรคไข้เลือดออก	แผ่นพับ,CD	2,5
17	โรคอ้วน,โรคเบาหวาน,โรคไข้เลือดออก	แผ่นพับ,CD	ทุกหมู่
18	การออกกำลังกาย,โรคเบาหวาน,โรคไข้เลือดออก	แผ่นพับ,CD	5,6,2
19	การล้างมือ,โรคเบาหวาน,โรคไข้เลือดออก	แผ่นพับ,CD	6,2

ตัวอย่างแบบประเมินสื่อสุศึกษา
โรงพยาบาลชานุมาน อำเภอชานุมาน จังหวัดอำนาจเจริญ

เรื่อง 4 เคล็ดลับในการเลิกบุหรี่

ชนิดของเอกสาร ภาพพลิก

หน่วยงาน งานผู้ป่วยโรคเรื้อรัง โรงพยาบาลชานุมาน

คำอธิบาย : ใช้สื่อให้ความรู้และสอบถามผู้รับฟังในการบรรยาย

กลุ่มเป้าหมาย ผู้ป่วยเบาหวานคลินิกโรคเรื้อรัง ที่มารับบริการในวันที่ 31 พฤษภาคม 2561จำนวน 40 คน



สรุปผลการวิเคราะห์และแปลผลข้อมูล(หลัง)

- | | | |
|----------------------------------------|-----------------|-----------|
| 1. เนื้อหาของสื่อ | ระดับการประเมิน | มากที่สุด |
| 2. การใช้ภาษาและความเหมาะสมของตัวอักษร | ระดับการประเมิน | มาก |
| 3. ความเหมาะสมของรูปภาพและสี | ระดับการประเมิน | มากที่สุด |

หมายเหตุ : เกณฑ์การแปลผลการวิเคราะห์ข้อมูล

- | | | |
|------------------------------|-------------|------------|
| ค่าเฉลี่ยระหว่าง 4.51 – 5.00 | หมายความว่า | มากที่สุด |
| ค่าเฉลี่ยระหว่าง 3.51 – 4.50 | หมายความว่า | มาก |
| ค่าเฉลี่ยระหว่าง 2.51 – 3.50 | หมายความว่า | ปานกลาง |
| ค่าเฉลี่ยระหว่าง 1.51 – 2.50 | หมายความว่า | น้อย |
| ค่าเฉลี่ยระหว่าง 1.00 – 1.50 | หมายความว่า | น้อยที่สุด |

ข้อ	รายการประเมิน	ค่าเฉลี่ย
1	เนื้อหาของสื่อ	
	1.1 เนื้อหาชัดเจน ใช้ภาษาที่เข้าใจง่าย สั้น กระชับ	4.85
	1.2 การเรียงลำดับเนื้อหาทำให้เข้าใจง่าย	4.75
	1.3 ท่านเข้าใจสาเหตุของโรคจากเนื้อหาในเอกสาร	4.50
	1.4 ท่านรู้จักวิธีปฏิบัติตนไม่ให้เป็นโรคจากเอกสารนี้	4.50
	1.5 ท่านรู้จักวิธีการดูแลตนเองเมื่อเจ็บป่วยจากเอกสารนี้	4.50
รวม		4.62
2	การใช้ภาษาและความเหมาะสมของตัวอักษร	
	2.1 ใช้ภาษาที่อ่านแล้วเข้าใจ นำไปปฏิบัติได้ถูกต้อง	4.50
	2.2 ตัวหนังสือ(ขนาดตัวอักษร)อ่านง่าย ดูแล้วสบายตา	4.50
	2.3 ข้อความชัดเจน	4.50
รวม		4.50
3	ความเหมาะสมของรูปภาพและสี	
	3.1 รูปภาพที่นำมาประกอบตรงกับเนื้อหา	4.60
	3.2 ท่านดูรูปภาพประกอบเนื้อหาแล้วทำให้อ่านเข้าใจมากขึ้น	4.90
	3.3 สีของเอกสารนี้มีความเหมาะสม	4.75
รวม		4.75

ก่อนการปรับปรุงสื่อ



หลังการปรับปรุงสื่อ



ผลการประเมินสื่อสุขศึกษา(ก่อน)

เรื่อง โรคเบาหวาน ป้องกันได้

ชนิดของเอกสาร แผ่นพับ

จากกลุ่มเป้าหมายจำนวน 20 คน

ข้อ	รายการประเมิน	ค่าเฉลี่ย
1	เนื้อหาของสื่อ	
	1.1 เนื้อหาชัดเจน ใช้ภาษาที่เข้าใจง่าย สั้น กระชับ	3.80
	1.2 การเรียงลำดับเนื้อหาทำให้เข้าใจง่าย	3.20
	1.3 ท่านเข้าใจสาเหตุของโรคจากเนื้อหาในเอกสาร	3.20
	1.4 ท่านรู้จักวิธีปฏิบัติตนไม่ให้ป่วยเป็นโรคจากเอกสารนี้	3.40
	1.5 ท่านรู้จักวิธีการดูแลตนเองเมื่อเจ็บป่วยจากเอกสารนี้	3.30
รวม		3.38
2	การใช้ภาษาและความเหมาะสมของตัวอักษร	
	2.1 ใช้ภาษาที่อ่านแล้วเข้าใจ นำไปปฏิบัติได้ถูกต้อง	3.10
	2.2 ตัวหนังสือ(ขนาดตัวอักษร)อ่านง่าย ดูแล้วสบายตา	3.00
	2.3 ข้อความชัดเจน	2.50
รวม		3.06
3	ความเหมาะสมของรูปภาพและสี	
	3.1 รูปภาพที่นำมาประกอบตรงกับเนื้อหา	3.20
	3.2 ท่านดูรูปภาพประกอบเนื้อหาแล้วทำให้อ่านเข้าใจมากขึ้น	3.00
	3.3 สีของเอกสารนี้มีความเหมาะสม	2.10
รวม		2.7

สรุปผลการวิเคราะห์และแปลผลข้อมูล(ก่อน)

- | | | |
|----------------------------------------|-----------------|---------|
| 1. เนื้อหาของสื่อ | ระดับการประเมิน | ปานกลาง |
| 2. การใช้ภาษาและความเหมาะสมของตัวอักษร | ระดับการประเมิน | ปานกลาง |
| 3. ความเหมาะสมของรูปภาพและสี | ระดับการประเมิน | ปานกลาง |

หมายเหตุ : เกณฑ์การแปลผลการวิเคราะห์ข้อมูล

- ค่าเฉลี่ยระหว่าง 4.51 – 5.00 หมายความว่า มากที่สุด
- ค่าเฉลี่ยระหว่าง 3.51 – 4.50 หมายความว่า มาก
- ค่าเฉลี่ยระหว่าง 2.51 – 3.50 หมายความว่า ปานกลาง
- ค่าเฉลี่ยระหว่าง 1.51 – 2.50 หมายความว่า น้อย
- ค่าเฉลี่ยระหว่าง 1.00 – 1.50 หมายความว่า น้อยที่สุด

ผลการประเมินสื่อสุศึกษา(หลัง)

เรื่อง โรคเบาหวาน ป้องกันได้

ชนิดของเอกสาร แผ่นพับ

จากกลุ่มเป้าหมายจำนวน 20 คน

ข้อ	รายการประเมิน	ค่าเฉลี่ย
1	เนื้อหาของสื่อ	
	1.1 เนื้อหาชัดเจน ใช้ภาษาที่เข้าใจง่าย สั้น กระชับ	4.90
	1.2 การเรียงลำดับเนื้อหาทำให้เข้าใจง่าย	4.60
	1.3 ท่านเข้าใจสาเหตุของโรคจากเนื้อหาในเอกสาร	4.40
	1.4 ท่านรู้จักวิธีปฏิบัติตนไม่ให้เป็นโรคจากเอกสารนี้	4.40
	1.5 ท่านรู้จักวิธีการดูแลตนเองเมื่อเจ็บป่วยจากเอกสารนี้	4.80
รวม		4.70
2	การใช้ภาษาและความเหมาะสมของตัวอักษร	
	2.1 ใช้ภาษาที่อ่านแล้วเข้าใจ นำไปปฏิบัติได้ถูกต้อง	4.80
	2.2 ตัวหนังสือ(ขนาดตัวอักษร)อ่านง่าย ดูแล้วสบายตา	4.60
	2.3 ข้อความชัดเจน	4.40
รวม		4.66
3	ความเหมาะสมของรูปภาพและสี	
	3.1 รูปภาพที่นำมาประกอบตรงกับเนื้อหา	4.50
	3.2 ท่านดูรูปภาพประกอบเนื้อหาแล้วทำให้อ่านเข้าใจมากขึ้น	4.90
	3.3 สีของเอกสารนี้มีความเหมาะสม	4.50
รวม		4.59



สรุปผลการวิเคราะห์และแปลผลข้อมูล

- | | | |
|----------------------------------------|-----------------|-----------|
| 4. เนื้อหาของสื่อ | ระดับการประเมิน | มากที่สุด |
| 5. การใช้ภาษาและความเหมาะสมของตัวอักษร | ระดับการประเมิน | มากที่สุด |
| 6. ความเหมาะสมของรูปภาพและสี | ระดับการประเมิน | มากที่สุด |

หมายเหตุ : เกณฑ์การแปลผลการวิเคราะห์ข้อมูล

- | | | |
|------------------------------|-------------|------------|
| ค่าเฉลี่ยระหว่าง 4.51 – 5.00 | หมายความว่า | มากที่สุด |
| ค่าเฉลี่ยระหว่าง 3.51 – 4.50 | หมายความว่า | มาก |
| ค่าเฉลี่ยระหว่าง 2.51 – 3.50 | หมายความว่า | ปานกลาง |
| ค่าเฉลี่ยระหว่าง 1.51 – 2.50 | หมายความว่า | น้อย |
| ค่าเฉลี่ยระหว่าง 1.00 – 1.50 | หมายความว่า | น้อยที่สุด |

ผลการประเมินสื่อสุขภาพศึกษา

เรื่อง 4 กรอบ 10 เคล็ดลับของสุขภาพดี

ชนิดของเอกสาร อิเล็กทรอนิกส์ จากกลุ่มเป้าหมายจำนวน 20 คน

ข้อ	รายการประเมิน	ค่าเฉลี่ย
1	เนื้อหาของสื่อ	
	1.1 เนื้อหาชัดเจน ใช้ภาษาที่เข้าใจง่าย สั้น กระชับ	4.90
	1.2 การเรียงลำดับเนื้อหาทำให้เข้าใจง่าย	4.90
	1.3 ท่านเข้าใจสาเหตุของโรคจากเนื้อหาในเอกสาร	4.90
	1.4 ท่านรู้จักวิธีปฏิบัติตนไม่ให้ป่วยเป็นโรคจากเอกสารนี้	4.80
	1.5 ท่านรู้จักวิธีการดูแลตนเองเมื่อเจ็บป่วยจากเอกสารนี้	4.80
รวม		4.86
2	การใช้ภาษาและความเหมาะสมของตัวอักษร	
	2.1 ใช้ภาษาที่อ่านแล้วเข้าใจ นำไปปฏิบัติได้ถูกต้อง	4.90
	2.2 ตัวหนังสือ(ขนาดตัวอักษร)อ่านง่าย ดูแล้วสบายตา	4.90
	2.3 ข้อความชัดเจน	4.80
รวม		4.87
3	ความเหมาะสมของรูปภาพและสี	
	3.1 รูปภาพที่นำมาประกอบตรงกับเนื้อหา	4.90
	3.2 ท่านดูรูปภาพประกอบเนื้อหาแล้วทำให้อ่านเข้าใจมากขึ้น	4.90
	3.3 สีของเอกสารนี้มีความเหมาะสม	4.90
รวม		4.90

3. การเผยแพร่ข้อมูลสื่อสุขภาพ

- 3.1 มีการเผยแพร่ข้อมูลสื่อสุขภาพทางเว็บไซต์โรงพยาบาลชานุมาน
เว็บไซต์รพ.ชานุมาน <http://203.113.118.155/eoffice>



เครือข่าย Facebook <https://www.facebook.com/pages/โรงพยาบาลชานุมาน/216743995015293>



- 3.2 การการเผยแพร่ข้อมูลสื่อสุขภาพทางหนังสือราชการ
3.3 การเผยแพร่ข้อมูลสื่อสุขภาพในชุมชน
3.4 จัดมทกรรมรณรงค์ หอกระจายข่าวหมู่บ้าน

ฐานข้อมูลด้านเครือข่ายสุขภาพ

เครือข่ายภาครัฐบาล

1. เครือข่ายหน่วยงานสาธารณสุข

ผู้ประสานงาน	หน่วยงาน	เบอร์โทรศัพท์
นายธีระยุทธ มุจรินทร์	งานควบคุมโรค สสจ.อำนาจเจริญ	086-6515424
นางฤดีวรรณ วงศ์เจริญ	งานส่งเสริมสุขภาพ สสจ.อำนาจเจริญ	045-451512
นายทองศักดิ์ ศรีเทพ	งานพัฒนาบุคลากรคุณภาพและรูปแบบบริการ สสจ.อำนาจเจริญ	045-451512
นางสาวกัลยาณี สุเวทเวทิน	กลุ่มบริหารการสาธารณสุข	089-2855296
นายอภิชาติ รุ่งเมฆารัตน์	กลุ่มงานคุ้มครองผู้บริโภคและเภสัชสาธารณสุข สสจ.อำนาจเจริญ	045-451512
ทพ.ปริญญา ดวงศรี	งานทันตสาธารณสุข สสจ.อำนาจเจริญ	045-451512
นางอัญชลี หน่อแก้ว	งานพัฒนายุทธศาสตร์สาธารณสุข	045-451512
ทพ.ปริญญา ดวงศรี	ศูนย์เทคโนโลยีและสารสนเทศ	045-451512
นายสมาน พรรณรัตน์	กลุ่มงานบริหารงานทั่วไป สสจ.อำนาจเจริญ	045-451512
นายนิยม ไชยอรจนารณ์	กลุ่มงานประกัน สสจ.อำนาจเจริญ	045-451512
นายเสถียร บัวเขียว	สาธารณสุขอำเภอขามมวน	081-7181670
นายวีระวัฒน์ โสภณ	สำนักงานสาธารณสุขอำเภอขามมวน	081-7181746
นายพิทักษ์ ใจหาญ	ผู้อำนวยการโรงพยาบาลส่งเสริมสุขภาพตำบลโคกเจริญ	083-3866518
นายประสิทธิ์ ภูวันเพ็ญ	ผู้อำนวยการโรงพยาบาลส่งเสริมสุขภาพตำบลบึงเขียว	081-9656406
นางลาวัลย์ กล่อมใจ	ผู้อำนวยการโรงพยาบาลส่งเสริมสุขภาพตำบลโคกก่ง	081-2655316
นายอิสระ หว่านอ่อน	ผู้อำนวยการโรงพยาบาลส่งเสริมสุขภาพตำบลพุทธรักษา	083-3722100
นายสุรียา ดอกบัว	ผู้อำนวยการโรงพยาบาลส่งเสริมสุขภาพตำบลบ้านเมื่อเก่า	084-4773037
นางมณฑา ใจหาญ	ผู้อำนวยการโรงพยาบาลส่งเสริมสุขภาพตำบลคำเตื่อย	083-3649507
นางนวลหงส์ นวลผิว	ผู้อำนวยการโรงพยาบาลส่งเสริมสุขภาพตำบลห้วยทม	089-7195299
นายณัฐวัฒน์ กุลอมรวีวัฒน์	ผู้อำนวยการโรงพยาบาลส่งเสริมสุขภาพตำบลห้วยซ้อง	087-2578906
นายไสว บุญบัณฑิต	ผู้อำนวยการโรงพยาบาลส่งเสริมสุขภาพตำบลโนนงุง	045-527499

บทบาทหน้าที่ร่วมกัน

1. ประสานงานในการดำเนินงานตามนโยบาย
2. ประสานงานตามโครงการต่างๆ ที่ได้รับมอบหมาย

2. เครือข่ายส่วนราชการ ในเขตอำเภอชานุมาน

ผู้ประสานงาน	หน่วยงาน	เบอร์โทรศัพท์
นายฤกษ์ ติเมธนะศักดิ์	นายอำเภอชานุมาน	045-466063
นายเฉลิมพล ทองเหลา	ปลัดฝ่ายความมั่นคงอำเภอชานุมาน	045-466063
นายศุภกฤต ถนอมจิตต์	ที่ว่าการอำเภอชานุมาน	091-0798743
ร.ต.อ.สุเนตร เจริญรัตน์	ผบ.ร้อย ตชด.227	082-1092608
ร.ท.ท.อิสรภาพ เจริญรัตน์	ทน.ขพส.2202	088-3615685

บทบาทหน้าที่ร่วมกัน

1. ประสานงานในการดำเนินงานตามนโยบาย การรณรงค์ป้องกันและปราบปรามยาเสพติด เช่น การจัดทำค่ายปรับเปลี่ยนพฤติกรรม รวมถึงต่อสู้เพื่อเอาชนะยาเสพติดอำเภอชานุมาน
2. ประสานงานอื่นๆที่ได้รับมอบหมาย

3. เครือข่ายโรงเรียนในเขตรับผิดชอบ โรงพยาบาลชานุมาน

ผู้ประสานงาน	หน่วยงาน	เบอร์โทรศัพท์
นายสุพรรณ พันธุ์สุวรรณ	โรงเรียนชานุมานวิทยาคม	045-466054
นายธนาวรรษ ชินโชติ	โรงเรียนเพียงหลวง 9๑	085-4126723
นางมยุรี บุญทรง	ผู้อำนวยการโรงเรียนนิคมสงเคราะห์ 1	083-6738353
นางหทัย จักรกลม	โรงเรียนบ้านนาสีดา	045-466306
นายบุญมี บุญศักดิ์	ผู้อำนวยการโรงเรียนอนุบาลชานุมาน	081-7603007
นางสถิต ภิรมย์ชม	โรงเรียนอนุบาลชานุมาน	045-466057

บทบาทหน้าที่ร่วมกัน

1. ประสานงานอนามัยโรงเรียน เช่น ตรวจสอบสุขภาพนักเรียน ติดตามภาวะโภชนาการนักเรียน ตรวจสอบสุขภาพช่องปากนักเรียน เป็นต้น
2. ประสานงานการประชาสัมพันธ์ การรณรงค์ต่างๆ เช่น รณรงค์ป้องกันไข้เลือดออก รณรงค์ให้ล้างมือ เป็นต้น
3. ประสานงานการควบคุมการระบาดของโรคตามฤดู เช่น โรคไข้เลือดออก โรคมือ เท้า ปาก เป็นต้น

4. เครือข่ายองค์กรปกครองส่วนท้องถิ่น

ผู้ประสานงาน	หน่วยงาน	เบอร์โทรศัพท์
นายประจักษ์ กลิ่นอัม	นายกเทศมนตรีเทศบาลชานุมาน	045-466397
นายทวีชัย จันทร์อินทร์	นายกองค์การบริหารส่วนตำบลชานุมาน	089-8412027

บทบาทหน้าที่ร่วมกัน

1. ประสานงาน และประชุม เพื่อขอ งบประมาณสนับสนุนกองทุนสุขภาพ ตำบล ในเขตรับผิดชอบ
2. ประสานงานการประชาสัมพันธ์ การรณรงค์ต่างๆ เช่น รณรงค์ป้องกันไข้เลือดออก รณรงค์ให้ล้างมือ เป็นต้น
3. ประสานงานการควบคุมการระบาดของโรคตามฤดู เช่น ไข้เลือดออก วัณโรค ไข้หวัดนก เป็นต้น
4. ประสานงานการส่งเสริมสุขภาพเด็กเล็กก่อนปฐมวัย เช่น ศูนย์เด็กเล็กน่ายู่

เครือข่ายภาคประชาชน

1. เครือข่าย อาสาสมัครสาธารณสุขประจำหมู่บ้าน

ผู้ประสานงาน	ที่อยู่	ตำแหน่ง	เบอร์โทรศัพท์	จำนวน อสม.
นางอรรณณ ก้อนสินธ์	145 หมู่ 1 ต.ชานุมาน	ประธาน อสม. หมู่ 1	089-4213978	19 ราย
นางไล จันทะนาม	31 หมู่ 2 ต.ชานุมาน	ประธาน อสม. หมู่ 2	086-7762085	8 ราย
นางศุภิสรา สระบัวคำ	462 หมู่ 5 ต.ชานุมาน	ประธาน อสม. หมู่ 5	085-3072493	20 ราย
นางทองพูน ชารี	25 หมู่ 6 ต.ชานุมาน	ประธาน อสม. หมู่ 6	083-3516298	11 ราย
นางถวิล เนาวบุตร	31 หมู่ 7 ต.ชานุมาน	ประธาน อสม. หมู่ 7	088-7114972	11 ราย
นางรุ่งลาวัลย์ กลิ่นหวาน	73/1 หมู่ 8 ต.ชานุมาน	ประธาน อสม. หมู่ 8	087-4460506	18 ราย
นางกิตติรัตน์ ฉลาดล้ำ	80 หมู่ 9 ต.ชานุมาน	ประธาน อสม. หมู่ 9	082-8413195	9 ราย
นางเกษแก้ว ราชอาสา	50 หมู่ 10 ต.ชานุมาน	ประธาน อสม. หมู่ 10	087-1081768	11 ราย
นางวรรณิ พิมพ์รัตน์	43 หมู่ 11 ต.ชานุมาน	ประธาน อสม. หมู่ 11	086-2522029	10 ราย
นายไพบุลย์ สุขหวาน	39 หมู่ 14 ต.ชานุมาน	ประธาน อสม. หมู่ 14	087-2617467	10 ราย

รวม อาสาสมัครสาธารณสุขประจำหมู่บ้าน รวมทั้งหมด 127 คน

บทบาทหน้าที่ร่วมกัน

ประสานงานและร่วมปฏิบัติงานด้านสาธารณสุข เพื่อส่งเสริม ป้องกัน รักษาและฟื้นฟู ประชาชนในเขตรับผิดชอบ

2. เครือข่าย แกนนำชมรมผู้สูงอายุ

ผู้ประสานงาน	ที่อยู่	ตำแหน่ง	เบอร์โทรศัพท์
นายคำสิงห์ ศรีฉายา	76 หมู่ 8 ต.ชานุมาน	ประธานชมรม	083-7329396
ร.ต.ต.ฉลอง ชัง	102 หมู่ 8 ต.ชานุมาน	รองประธาน	-
นางอุดมลักษณ์ มะลิงาม	185/1 หมู่ 1 ต.ชานุมาน	เลขานุการ	-

บทบาทหน้าที่ร่วมกัน

ประสานงาน ดำเนินงานผู้สูงอายุในชุมชน ทั้งส่งเสริม ป้องกัน รักษา ฟื้นฟูสุขภาพ และการเยี่ยมบ้าน

3. เครือข่ายแกนนำปรับเปลี่ยนพฤติกรรมสุขภาพ (กลุ่มรุ่งอรุณที่ริมโขง)

ผู้ประสานงาน	ที่อยู่	ตำแหน่ง	เบอร์โทรศัพท์
นางชฎาพร ห่อดี	96 หมู่ 5 ต.โคกก่ง	ประธานชมรม	086-2643389
นางไพวัลย์ ดำนิล	20 หมู่ 6 ต.โคกก่ง	รองประธาน	081-7093085

บทบาทหน้าที่ร่วมกัน

1. ประสานงาน ดำเนินงานของกลุ่มรณรงค์ที่ริมโขง ทั้งส่งเสริม ป้องกัน รักษา ฟันฟูสุขภาพ และการเยี่ยมบ้านในกลุ่มผู้ติดเชื้อ
2. เป็นวิทยากรร่วมในการให้ความรู้ทางวิชาการ ทั้งกลุ่มปกติ กลุ่มเสี่ยง และกลุ่มโรค

4. เครือข่ายแกนนำออกกำลังกาย

ผู้ประสานงาน	ที่อยู่	ตำแหน่ง	เบอร์โทรศัพท์
นางไล จันทะนาม	31 หมู่ 2 ต.ชานุมาน	ประธาน	086-7762085
นางพุทธรักษา อินทะแสง	33 หมู่ 2 ต.ชานุมาน	รองประธาน	-
นางปราณี อินตะ	3 หมู่ 2 ต.ชานุมาน	เลขานุการ	086-2522029
นางมยุลี แข็งแรง	7 หมู่ 2 ต.ชานุมาน	กรรมการ	-

บทบาทหน้าที่ร่วมกัน

ประสานงาน ดำเนินงานของกลุ่มแกนนำออกกำลังกายในชุมชน โดยประสานสัมพันธ์ให้ประชาชนออกกำลังกายทุกวัน บริเวณริมแม่น้ำโขง บ้านนาสีดา